

2017年宁夏公务员考试《行测》真题卷（2021版）

第一部分 常识判断

根据题目要求，在四个选项中选出一个最恰当的答案。

请开始答题：

1. 我国自古就非常重视非物质文化遗产的保护，西汉时期所设立的相应保护机构是（ ）
A、密府 B、乐府 C、鸿胪寺 D、大理寺
2. 在农业生产中若长期使用某种杀虫剂，会导致害虫的抗药性增强、杀虫效果减弱，其最主要原因是（ ）
A、害虫体内积累的杀虫剂增强了自身的抗药性
B、杀虫剂造成害虫基因突变，产生了抗药性基
C、抗药性强的害虫所产生的后代一定具有很强的抗药性
D、杀虫剂对害虫有选择作用，使抗药性强的害虫被保留下来
3. 下列表述正确的是（ ）
A、内陆国也可拥有并发展海军力量
B、参与联合国维和行动的经费由各派驻国负担，但前提是派驻国的参谋军官、军事观察员及维和分队人员可以在被派驻国境内使用重武器
C、当发生超过里氏8级的地震时，国际医疗卫生组织及救援队伍可以不经地震发生国同意直接进入该国领土进行搜救工作
D、根据动力分类，潜艇可分为常规潜艇和核潜艇，其中常规潜艇属于战略潜艇，核潜艇属于攻击型潜艇
4. 下列关于食品药品监管说法正确的是（ ）
A、获得“驰名商标”称号，且连续5年产品抽检合格的食品生产厂家，其所生产的食品可获免检资格
B、保健品、药品均需国家食品药品监督管理总局批准注册
C、药品包装上印有“OTC”字样的，表明该药品为处方药
D、个人姓名不可注册为食品商标
5. 教练给某学员的便条上写道：今天你表现不错，跑位积极，速度达到每秒7米，全场跑动距离达到1.3千米，但要更注意与队友们的配合，毕竟60分钟的比赛不是你一个人的战斗。
据此可知，该教练最可能从事的运动是（ ）
A、足球 B、马拉松 C、篮球 D、橄榄球
6. 下列语句与哲学原理对应错误的是（ ）
A、横切牛羊竖切猪，要省力气看纹路——办事要按客观规律
B、工欲善其事，必先利其器——主观能动性发挥受客观条件限制

- C、破屋更遭连夜雨，漏船又遇打头风——事物发展是前进性与曲折性的统一
 D、不登高山，不知天之高也；不临深渊，不知地之厚也——实践是真理来源

7. 泰山在我国传统文化中具有特殊的意义，下列对泰山相关描述错误的是（ ）

- A、“泰斗”，即“泰山北斗”，指在德行或事业方面为大家所敬仰的人
 B、泰山位于山东省中部，又名“岱宗”“东岳”等，被誉为“五岳之首”
 C、“会当凌绝顶，一览众山小”是唐代诗人杜牧咏泰山的名句
 D、在古代人们常用“老泰山”尊称岳父

8. 我国古代人才测评方式主要有选、举、考、用四种，每一种测评方式都有与之对应的选拔制度。下列选项对应错误的是（ ）

- A、选——禅让制 B、举——察举制 C、考——科举制 D、用——九品中正制

9. 对联是中华语言独特的艺术形式，它要求两行文字字数相同，意义相关，词性相当，结构相称，对仗工整，如能藏典更佳。

下列选项是以不同地方为题材所作的对联，其中最恰当的一项是（ ）

- A、安徽和陕西：黄山为九州增色；瓷器与中国同名
 B、湖南和湖北：八百里洞庭凭岳阳壮阔；两千年赤壁览黄鹤风流
 C、四川和贵州：川肴蜀绣渝洲城，花径草堂；苗寨黔山黄果树，茅台赤水
 D、内蒙古和黑龙江：碧草毡房，春风马背牛羊壮；苍松雪岭，沃野豆谷千里香

10. 从生物学角度来讲，下列骨髓配对移植成功概率最大的是（ ）

选项	捐髓者	受捐者	备注
A	父亲	女儿	两人血型相同
B	丈夫	妻子	共同生活近 50 年，感情深厚，生活习惯一致
C	哥哥	妹妹	同父同母兄妹，年龄相差 12 岁
D	孙子	爷爷	爷爷曾为孙子捐出血液和部分肝脏

11. 下列选项中，没有体现生命现象的是（ ）

- A、梅雨季节，门环惹铜绿 B、遭遇污染，汪洋变赤潮
 C、只待时日，化蛹成彩蝶 D、水沁石板，青苔绘碧痕

12. 某调查小组对部分生物进行了归类，他们把胡狼、棕熊和狮子归为一类，把丹顶鹤、蝙蝠、麻雀归为一类，把黄鳝、蛇和蚯蚓归为一类，这样归类的依据最可能是（ ）

- A、生活环境 B、肢体形态 C、运动速度 D、繁殖方式

13. 下列选项对烹饪方式的解释表达正确的是（ ）

- A、焗——利用蒸汽使密闭容器中的食物变熟 B、煨——将各种食物混合加水煮
 C、烩——用小火将食物慢慢地煮 D、煊——将食物放在沸水中烫

14. 下列器物及其属性分类对应错误的是 ()

- A、钗、簪——饰品 B、笏、筷——餐具 C、觥、杯——酒器 D、履、屐——鞋子

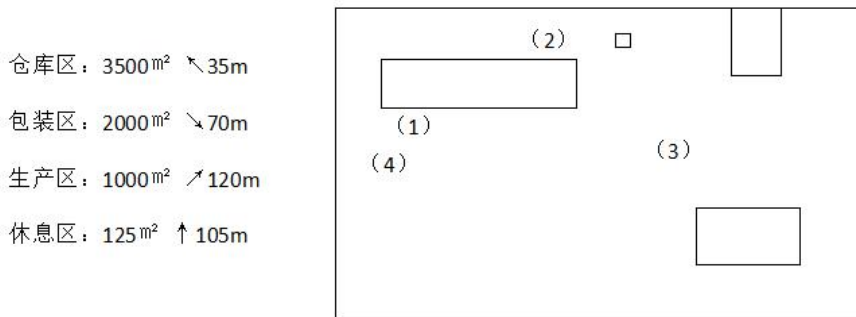
15. 下列诗句体现了环境对生物影响的是 ()

- A、梅子留酸软齿牙，芭蕉分绿与窗纱 B、花到岭南无月令，撞水撞粉透性灵
C、秋阴不散霜飞晚，留得枯荷听雨声 D、芳树无人花自落，春山一路鸟空啼

16. 下列做法正确的是 ()

- A、用湿土包裹保存新鲜土豆 B、用铝制器皿泡制老醋花生
C、用铁罐存放冷却的浓硫酸 D、用顶部带气孔的玻璃坛制作泡菜

17. 下图左边为某工业园区区域指示牌内容，右边框内四个长方形为园区内各功能区域面积大小及分布大致示意，据此，指示牌所在位置最可能是 ()



- A、(1) B、(2) C、(3) D、(4)

18. 下列表述错误的是 ()

- A、长期饮用缺氟的水容易患上龋齿
B、纤维素属于糖类，是植物的主要成分
C、锌、钙、铁等在人的生长发育期是必不可少的
D、油脂在体内经氧化放出能量，为维持恒定体温提供能量

19. 以下各项按时间先后顺序排列正确的是 ()

- A、秦朝—南朝—北朝—唐朝
B、三叠纪—泥盆纪—侏罗纪—白垩纪
C、法国大革命—美国南北战争—辛亥革命—五四青年运动
D、《论语》—《百年孤独》—《三国志》—《战争与和平》

第二部分 言语理解与表达

根据题目要求，在四个选项中选出一个最恰当的答案。

请开始答题：

20. 雾霾问题是个棘手难题，但再棘手也得解决，而且难题破解还得摁下“快进键”。虽然从客观规律上看，治霾难_____，可就紧迫性而言，治霾还必须得_____，抓住那些核心症结对症施治。

依次填入划横线部分最恰当的一项是（ ）

- A、一劳永逸、釜底抽薪 B、一马当先、根治病灶
C、一蹴而就、只争朝夕 D、一步登天、刻不容缓

21. 大连人直面历史，表现出了应有的_____，采取了极为_____的做法，他们没有“砸碎一个旧世界，建立一个新世界”，而是完好的保存了那些欧式建筑、广场和绿地。

依次填入划横线部分最恰当的一项是（ ）

- A、气度、睿智 B、理智、开朗 C、魄力、大胆 D、胸襟、另类

22. 对于社会性动物人类来说，社交的重要性_____，而社交活动中必不可少的技能就是要认清别人的脸。不幸得脸盲症的话，真是会_____。

依次填入划横线部分最恰当的一项是（ ）

- A、不言而喻、窘态百出 B、无庸赘述、贻笑大方
C、昭然若揭、见笑于人 D、显而易见、羞愧难当

23. 当年的美丽楼兰，这个绿洲上的王国，丝绸之路的要塞，总是驼铃叮当，人迹熙攘，多么地令人眼热而起兵戎呢。周边的游牧民族厮杀终年不歇，北方的匈奴汹汹如潮肆意南侵，连大汉王朝也皇皇挺兵饮马于此。说话间，_____的谋略，_____的交响，绿野上驰骋的一世之雄，而今安在哉？

依次填入划横线部分最恰当的一项是（ ）

- A、尔虞我诈、万马奔腾 B、经天纬地、秣马厉兵
C、汪洋恣肆、戎马倥偬 D、纵横捭阖、金戈铁马

24. 人世间所有长久的关系都是_____的，就像拉开木门，面对一碗拉面，对旁边的人微笑着点点头，说一句：“我开动了。”_____。

依次填入划横线部分最恰当的一项是（ ）

- A、凉薄、不过如此 B、冷漠、原来如此 C、寡淡、仅此而已 D、凄清、如是而已

25. 母亲一生始终未离开武陵山区，我也随着她和父亲在武陵山水间_____。当我从武陵边镇来到乌江边的县城，被大家称为来自小河的人；当我从乌江来到长江边的涪陵区，仍被称为小河的边民。后来我明白，到了沿海，你来自内地；到了海外，你来自大陆，一个人一生就是载着家乡山水的_____。

依次填入划横线部分最恰当的一项是（ ）

- A、迁徙、漂泊 B、游走、流浪 C、流连、远足 D、辗转、漂流

26. 全面的发展和自由却并不意味着毫无底线——尤其是一些媒体对西方工业化流水线生产的娱乐节目亦步亦趋，其作品之低俗令人愤怒。此时此刻，我们的监管部门更需_____，谨防不法分子借恶搞之名_____传

统价值。

依次填入划横线部分最恰当的一项是（ ）

- A、严阵以待、颠覆 B、全民皆兵、蚕食 C、严防死守、侵蚀 D、全线狙击、污蔑

27. 阿兹特克文明的帝国都城——特诺奇蒂特兰，在给人以神秘感的同时，也透出一丝淡淡的忧伤。神话传说与真实故事的_____，光辉帝国史与悲惨殖民史的_____，令人在心驰神往的同时，感慨时过境迁、沧海桑田……

依次填入划横线部分最恰当的一项是（ ）

- A、纠缠、消散 B、交织、更迭 C、重叠、嬗变 D、合契、幻灭

28. 雄企鹅这样煞费苦心地用石子来讨好雌企鹅绝非小题大做，而是由于筑巢的石子对它们有_____的魅力。有好巢才能吸引好配偶，筑巢最好的雄企鹅，引起异性注意的机会最大。别致的巢能够_____雄企鹅作为配偶的价值，确保配偶的珍贵投资——企鹅蛋不被冰雪冻坏，所以雄企鹅要_____地通过建造新居来打败竞争对手。

依次填入划横线部分最恰当的一项是（ ）

- A、不可名状、体现、千方百计 B、不可抗拒、彰显、不遗余力
C、无与伦比、昭示、不惜血本 D、无以复加、代表、千难万险

29. 30岁时，纳什突然出现了许多古怪的举动……最终，他因为幻听被确诊为严重的精神分裂症，后来是接二连三的诊治与复发。1962年，当他被认为是_____的菲尔兹奖获得者时，他的精神状况却使他与奖项_____。

依次填入划横线部分最恰当的一项是（ ）

- A、无可辩驳、饮恨败北 B、实至名归、擦肩而过
C、名正言顺、抱憾终身 D、理所当然、失之交臂

30. 纵观现代化历程，中国改革一直是在争论中推进的，之所以能够顺利推进并取得举世瞩目的成就，就是因为主流意识形态具有强大的_____力量，总是能够超越左与右，促使社会形成新的共识。而主流意识形态有这样强大的力量，恰恰是从不同社会思潮中汲取智慧，而不是_____的“任性”。

依次填入划横线部分最恰当的一项是（ ）

- A、整合、刚愎自用 B、平衡、剑走偏锋 C、吸收、泥古不化 D、柔化、恃才放旷

31. 每个民族都有自己的优秀品格，同样每个民族都有自己的历史痼疾。健康而优秀的民族心理必然善于扬长避短，精于_____，长于“取其精华去其糟粕”。

填入划横线部分最恰当的一项是（ ）

- A、去芜存菁 B、弃旧图新 C、激浊扬清 D、拨乱反正

32. 他的新著可以归入“灿烂的书”之列。他用自己的性情和心智，_____先贤的思想，不仅_____出文化的基本框架，还_____了文化的核心问题，对文化的几个比较复杂的问题，有几番精彩阐述。

依次填入划横线部分最恰当的一项是（ ）

A、感悟、勾勒、探讨 B、领悟、描绘、思考 C、感受、勾画、探求 D、领会、描摹、思忖

33. 在传播媒介极不发达的年代，要成为名人并非易事，他必须在某一领域_____，才能通过_____、书籍记载等方式广为人知。而在数字网络为媒介的时代，尤其在微博、微信公众号等自媒体平台上，人人都能成为信息和观点的发布者，人人都可能_____，出名的成本大幅降低，于是“名人”遍地开花。

依次填入划横线部分最恰当的一项是（ ）

A、独当一面、街谈巷议、一夜成名 B、崭露头角、红口白牙、声名远扬
C、出人头地、道听途说、一鸣惊人 D、出类拔萃、口耳相传、声名鹊起

34. 到近几年，一度_____的神经网络算法开始复兴。这个算法在一定程度上_____了生物神经分层的构架，不仅能够不断调整优化各项行动的逻辑权重，还能够进行结果的_____，把结果重新作为输入进行训练。

依次填入划横线部分最恰当的一项是（ ）

A、沉默、模仿、回馈 B、沉沦、仿真、回应
C、沉寂、模拟、反馈 D、沉凝、仿照、反应

35. “治人者必先自治，责人者必先自责”，纪委是党风廉政建设的重要参与者和反腐败工作的组织协调者，纪检监察干部是党的纪律的执行者和捍卫者，手中掌握着监督执纪权力，更是时刻都面临着腐蚀与反腐蚀的考验。如若在作风和纪律问题上偏离一尺，党风廉政建设离党中央的要求就会偏离一丈。因此，要做好纪检监察工作，纪检监察干部首先就要加强自律、服从他律。

下列适合做标题的是（ ）

A、如何加强党风廉政建设 B、如何做好纪检监察工作
C、如何做好纪检干部队伍建设 D、如何加强纪委工作作风建设

36. 我国农业面临的成本上涨、价格倒挂、增收趋缓等突出矛盾和问题，一个根本制约是_____。在农村劳动力转移就业不多时，“家家包地、户户种田”的经营方式，就能激发农村的活力，但随着城镇化的进一步深入，农业副业化、农户兼业化、农民老龄化问题逐渐浮出水面，培育懂农村、有闯劲且留得住的新型农业经营主体和服务主体，就成了一个迫在眉睫的问题。

填入划横线部分最恰当的一项是（ ）

A、农村劳动力严重不足，农业生产方式开始落后
B、农村外出务工人员日益增多，农业合作化发展滞后
C、农村适龄劳动力长期净流出，农业经营方式转变滞后
D、农村大部分劳动力流向城市，农业增长方式依旧落后

37. 迁都是件大事，有“牵一发动千钧”的效果。不仅迁都国家的政治经济格局将随着新都的诞生而发生改变，其他国家也将依照新都的情况而改变与这个国家的联络方式，比如驻该国的使馆要迁到新都啦，随着该国家政治经济和人口分布的改变，对该国的经济政策也要变化啦等等。因此，迁都实际上牵扯到许多人的现实利益，

_____，由于众口难调，实施起来就格外困难。

填入划横线部分最恰当的一句是（ ）

- A、会有连锁反应 B、堪比世界难题 C、是个系统工程 D、易致恶性循环

38. 假若没有来自于碰撞的热储备，“地球发电机”就根本不会启动，地球也就不会拥有一个保护着地球生命的磁场了。太阳辐射会毫不留情地剥离大气层并冲击地球表面，地球不可避免地会遭遇和现在火星相同的命运。由此看来，我们这个适于居住的世界就好像是由一些互不相干的现象构建起来的，包括月亮的诞生、磁场的形成、板块构造和水的存在等等。假若没有那次碰撞，地球就没有足够的热能在地核中启动热的对流运动，地球磁场也不会形成；假若没有水，地壳就可能太浓稠从而不会分解成构造板块。看看金星吧！它没有板块构造，没有水，没有磁场。（ ）

- A、地球，宇宙的孤例 B、地球，碰撞的奇迹
C、地球，必然的偶遇 D、地球，偶然的侥幸

39. 快递包装标准滞后、回收循环难度大、环保意识不足，是阻碍快递包装绿色化的三大瓶颈。要打破这些瓶颈，还有大量的工作要做。比如，必须解决现行标准多为推荐性指标、约束力不强、执行有难度等问题，出台国家级的强制性标准；要解决对快递件的“五花大绑”、过度包装问题，首先得解决野蛮装卸、分拣问题；要提高包装物料的循环利用率，很重要的一环是，对消费者而言，可再利用的包装物如纸箱、塑料等垃圾，要有地方处理。

最适合做以上文字标题的一项是（ ）

- A、快递包装绿色化任重道远 B、打好组合拳助力快递绿色包装
C、实现快递包装绿色化还有三大瓶颈 D、快递包装绿色化需要社会综合治理

40. 个人认为，电动汽车的部件品种应该由企业选择，市场来当裁判员。电池、电机、电控等部件的品种都很多，都应该由企业根据总体设计和市场进行选择，没有必要由标准来越俎代庖。欧、美、日法规当中低速电动车标准里面都没有限定电池，未排斥铅酸电池，而装有铅酸电池的中国品牌低速电动车畅销国外。因此，中国的低速电动车标准不应该限制铅酸电池。

文中“越俎代庖”的“庖”指的是（ ）

- A、装有铅酸电池的中国品牌低速电动车畅销国外的事实 B、欧、美、日法规里的中低速电动车标准
C、市场以及企业的总体设计 D、国内对低速电动车的限定

41. 传统经验医学正遭遇“不确定性”技术瓶颈，造成医疗资源浪费和医疗效果不尽如人意。相比传统诊疗手段，精准医学具有精准性和便捷性，一方面通过基因测序可以找出疾病相关的突变基因，从而迅速确定对症药物，减少弯路，提高疗效，同时还能够在患者遗传背景的基础上降低药物副作用；另一方面，精准医学检测所需的组织样本较少，可以减少诊断过程中对患者身体的损伤。可以预见，精准医学技术的出现，将显著改善疾病、尤其是癌症患者的诊疗体验和诊疗效果。

根据以上文字，对精准医学理解正确的是（ ）

- A、能减少药物使用，提高医疗效果，增强医疗的确定性
- B、具有精准性和便捷性，因此拥有传统经验医学无可比拟的优越性
- C、减少对患者的损伤和降低副作用，是其改善诊疗体验和效果的关键
- D、可减少医源性损害，降低医疗资源耗费，获得优化的病患治疗效益

42. 精准科学选人用人，要以坚持考实评准为基本前提。知人不深、察人不准，对干部的了解仅停留在感性上、印象上，往往会出现用人不当、用人失误。操千曲而后晓声，观千剑而后识器。精准科学识别一名干部的德才高低、能力强弱、作风好坏，必须经过长期的观察与了解。但在实际操作中，有的仅通过定期有限的考察就想掌握班子，仅依靠数次谈话就想吃透干部，这是不切实际的。要坚持把功夫下在平时，建立经常性分析研判制度，主动深入班子、走近干部，通过民主生活会、谈心谈话、实地调研等方式，全方位、多角度、立体式考察干部。

根据这段文字，下列对精准科学识别干部理解错误的是（ ）

- A、是用好人的基本前提
- B、其关键是看干部的平时表现
- C、需要多维度、长时间的考察评价
- D、必须包括才德、作风等多方面内容

43. 常识告诉我们，越是高雅的艺术，越是经得起历史检验的经典，一开始接触都有点欣赏不了，要学会欣赏，得靠熏陶。从不懂到懂，从不会欣赏到学会欣赏，从无意识地懂得知识与道理，到有意识地进学堂接受传道授业，正是文明的台阶。审美的过程说到底，就是一个从审不懂到审得懂的过程。读书亦是如此。常识还告诉我们，读懂读透一本难懂的好书，特别是读进去一部经典作品，胜读很多本一般的书。传统的中国教育讲究记诵之学，读私塾要“念背打”。现在看来，除了“打”可以商榷之外，念书、背书的好处之多就不必多说了。

从以上文字可以推出作者的意图是（ ）

- A、说明读书在精不在多
- B、劝导大家看点看不懂的东西
- C、肯定中国传统教育的“念背”之法
- D、指出文化修养的提升需要经典作品的熏陶

44. 长时间保持同一个姿势，容易导致下肢血液回流不畅，形成血栓。静脉血栓是血栓把血管堵塞，造成血液无法流通，从而引起肢体肿胀、疼痛，以及浅静脉扩张、曲张等临床表现。静脉血回流到心脏后，会进入肺部来完成氧气的交换。深静脉血栓在血管的一端与血管壁仅有轻度粘连，血栓另一端则自由地漂浮在血管壁内。热敷、按摩和挤压下肢，容易使血栓脱落，随血流进心脏，最后“卡”在肺动脉里面，导致肺动脉血流受阻，进而引发咳嗽、胸闷等症状，甚至导致窒息死亡，即肺栓塞。

对这段文字理解错误的是（ ）

- A、用热敷、按摩的方法来缓解静脉血栓是错误的
- B、深静脉血栓比浅静脉扩张更加危险
- C、预防静脉血栓，需要人们运动起来
- D、具有堵塞性是血栓的“原罪”

45. ①近地表气温递减率（NLR）是将气温由站点向网格进行插值过程中的重要参数，是影响气温空间分布的重要因素

②研究发现 MODIS 的夜间地表温度与站点观测的气温有很好的一致性，而且有较高的空间分辨率便于计算 NLR，

适用于分布式水文模型的模拟

③在高寒地区，气温影响积雪融化、冰川消融、冻土转化以及陆气之间的水分和能量交换等过程，使得该区域水文过程对气温非常敏感

④通常可以采用观测站点数据来获取 NLR，而在观测站点较为缺乏的青藏高原等高海拔地区，可以采用遥感卫星数据来进行推算

⑤因此，获取准确的气温空间分布对于寒区水文模拟至关重要

将以上 5 个句子重新排列，语序正确的是（ ）

- A、①③④⑤② B、③⑤①④② C、②①④③⑤ D、④②①③⑤

46. 喀拉拉的自然美景无与伦比，人情练达、古风犹存的民风也颇令当地人引以为傲。这里的人民友善而充满活力，受教育率在全印度位居第一。虽然整个印度的妇女识字率只有 39.42%，但是喀拉拉邦的所有居民，包括女性，识字率已高达 95%，印度其他地区常见的重男轻女现象在喀拉拉邦很难寻到踪迹。“民众科学运动”的科学家们自豪地说：“在喀拉拉，没有人不读报，没有人不谈政治，没有人不唱歌。”

这段文字主要讲述了喀拉拉地区（ ）

- A、人文环境和自然风光一样优越
B、人们热爱读书、讨论政治和歌唱，崇尚精神文明
C、人文环境的独特之处在于既具有复古的淳朴，又具有现代的开放
D、女性较高的社会地位和受教育水平是喀拉拉邦民风古朴友善的重要原

47. 2016 年是全球气候充满极端状况的一年。大气中的二氧化碳平均浓度已经超过 400ppm（1ppm 为百万分之一）警示线，甲烷浓度也飙升破纪录，气候变化的长期指标上升至新水平。南极和北极地区的海冰面积缩减严重，打破最低纪录。俄罗斯、北极地区气温比长期平均温度高 6℃—7℃。格陵兰冰川开始融化的时间提前，且速度更快，北极地区正以全球平均值两倍的速度变暖。

与这段文字意思相符的一项是（ ）

- A、2016 年全球气候变化最为极端 B、2016 年大气二氧化碳含量创新高
C、2016 年南北极的海冰面积创出新低 D、2016 年俄罗斯地区气温比格陵兰地区高

48. 医生诊疗费用的低下与药品加成的过高，共同形成了以药养医的现状。它保证了公共医院在数据上的收支平衡，却导致了“大处方”“新特贵药”“过度医疗”等现象的出现，让医生和患者都容易成为扭结的医疗制度及其为轴的社会冲突的代偿者。前一段时间，患者魏则西的去世和医生陈仲伟的遇害先后引起舆论大潮，两件新闻被附会了各种情绪，最终_____。其所展现出的，正是医患双输局面长久酝酿出的情绪瞬间决堤的效果。

填入划横线部分最恰当的一项是（ ）

- A、导致医患关系的紧张和对立局面 B、形成了喧闹的群体舆论冲突事件
C、异化成为群体对群体的谴责和喊话 D、造成了医患之间矛盾的形成与扩散

49. ①然而哲学家罗素对康德不无讽刺地说，这只是一个出生在柯尼斯堡（康德的家乡）平原的人的想法，一个出生在阿尔卑斯山区的人就不会这样想

②牛顿和康德都持有一种绝对空间的观念

③但这些事物与空间无关，对空间不产生影响，其实这是一种绝对的虚空观

④牛顿说，绝对的空间，它与一切外在事物无关，它处处均匀，永不迁移；康德说，我们可以设想一种绝对的虚空，里面空无一物

⑤我们的常识也支持这种看法，即空间是空的，可以在里面装各种事物，或者说空间像一个舞台，让各种食物在上面亮相表演

⑥从空间的角度看首都，是一件很有意思的事，但在此之前，需要先讨论空间的观念

将上述 6 个句子重新排列，语序正确的是（ ）

- A、⑥④①②⑤③ B、⑥②⑤③④ C、⑥②④①③⑤ D、④②⑤⑥①③

50. 一只老钟对一只小钟说：“你一年要摆 31536000 下。”小钟吓坏了：“哇，这么多，这怎么可能？我怎么能完成那么多下呢！”另一只老钟笑着说：“不用怕，并不难啊，只要坚持每秒摆一下就可以了，试试看吧。”果然，小钟很轻松地就摆了一下。不知不觉一年过去了，小钟已经摆了 31536000 下！

下列选项最符合作者写作意图的是（ ）

- A. 坚持下去，就可胜利 B、化整为零，圆梦更易
C、不忘初心，方得始终 D、千里之行，始于足下

51. 此刻，我们经历的时光，将来都会变成从前。时光如落花，盛开时我们忽略它的美，反而在它凋落之时嗅到它的余香。不只是爱情，所有的事，都是如此。我们拥有的时候，往往是漠然的，等到一切成为从前，才恍然觉得珍贵。

对这段文字概括最恰当的是（ ）

- A、旧事物，总是被诗化 B、因为失去，所有珍惜
C、偏是人间留不住，只恨当时作寻常 D、逝水流年，拥有不如怀念

52. 凡是到达了的地方，都属于昨天。哪怕那山再清，那水再秀，那风再温柔，太深的流连便成了一种羁绊，绊住的不仅仅有双脚，还有未来。没见过大山的巍峨，真是遗憾；见了大山的巍峨没见过大海的浩瀚仍然遗憾；见了大海的浩瀚没见过大漠的广袤，依旧遗憾；见了大漠的广袤没见过森林的神秘，还是遗憾。

这段文字作者意在说明（ ）

- A. 风光无限，在昨日更在明天 B、昨天已然过去，可怀念不可流连
C、只有不断出发，未来的精彩才会继续 D、最美的风景，不是终点，而是在路上的自己

53. 某兴趣组有男女生各 5 名，他们都准备了表演节目。现在需要选出 4 名学生各自表演 1 个节目，这 4 人中既要有男生、也要有女生，且不能由男生连续表演节目。

那么，不同的节目安排有多少种？（ ）

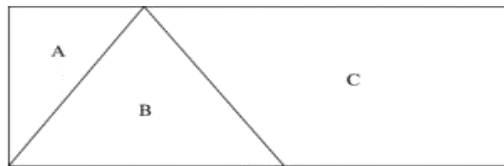
- A、3600 B、3000 C、2400 D、1200

第三部分 数量关系

根据题目要求，在四个选项中选出一个最恰当的答案。

请开始答题：

54. 如下图所示，将一个长 8 米、宽 4 米的长方形店铺划分成 A、B、C 三个小店铺，其中店铺 B 是面积为 8 平方米的等腰三角形，若店铺装修按每平方米 500 元计价，那么店铺 C 装修费为（ ）

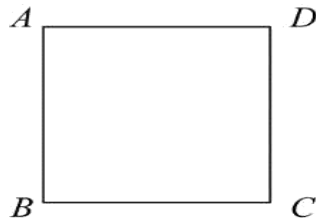


- A、16000 元 B、14000 元 C、12000 元 D、10000 元

55. 某单位有职工 750 人，其中青年职工 350 人，中年职工 250 人，老年职工 150 人。为了解该单位职工的健康情况，计划用等比例分层抽样的方法从中抽取样本。若样本中的青年职工为 7 人，则会抽取职工总人数为（ ）

- A、7 B、15 C、25 D、35

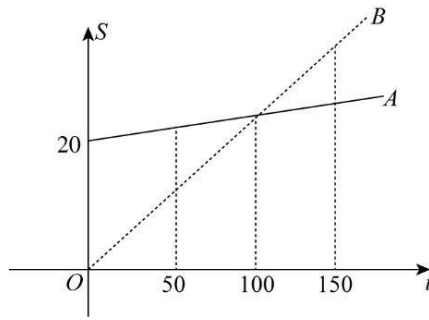
56. 如右图，正方形的迷你轨道边长为 1 米，1 号电子机器人从点 A 以 1 米/秒的速度顺时针绕轨道移动，2 号电子机器人从点 A 以 3 米/秒的速度逆时针绕轨道移动，则它们的第 2017 次相遇在（ ）



57. 商场以每件 80 元的价格购进了某品牌衬衫 500 件，并以每件 120 元的价格销售了 400 件，要达到盈利 45% 的预期目标，剩下的衬衫最多可以降价（ ）

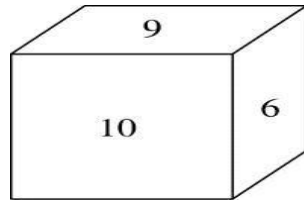
- A、15 元 B、16 元 C、18 元 D、20 元

58. 某电信公司推出两种手机收费方式：A 种方式是月租 20 元，B 种方式是月租 0 元。一个月的本地网内通话时间 t （分钟）与电话费 S （元）的函数关系如图所示，当通话 150 分钟时，这两种方式的电话费相差（ ）



- A、10元 B、15元 C、20元 D、30元

59. 如图，一个正方体的表面上分别写着连续的6个整数，且每两个相对面上的两个数的和都相等，则这6个整数的和为（ ）



- A、53 B、52 C、51 D、50

60. 甲乙两车的出发点相距360千米，如果甲乙在上午8点同时出发，相向行驶，分别在12点和17点到达对方出发点。但两车在到达对方出发点后，分别将速度降低到原来的三分之一和一半，再返回各自出发点，那么在当日18点时，甲乙相距（ ）

- A、120千米 B、160千米 C、200千米 D、240千米

61. 在小李等车期间，有豪华型、舒适型、标准型三辆旅游车随机开过。小李不知道豪华型的标准，只能通过前后两辆车进行对比。为此，小李采取的策略是：不乘坐第一辆，如果发现第二辆比第一辆车更豪华就乘坐；如果不是，就乘坐最后一辆。那么，他能乘坐豪华型旅游车的概率是（ ）

- A、 $\frac{1}{2}$ B、 $\frac{1}{3}$ C、 $\frac{1}{4}$ D、 $\frac{1}{5}$

62. 在一块四边形水田里，以连接四条边中点的形式划出了矩形区域种植莲藕，由此可知这块水田一定是（ ）

- A、矩形 B、菱形 C、对角线相等的四边形 D、对角线互相垂直的四边形

第四部分 判断推理

根据题目要求，在四个选项中选出一个最恰当的答案。

请开始答题：

63. 从所给四个选项中，选择最合适的一个填入问号处，使之呈现一定规律。（ ）

1	2	3	4
CE	S	R	β
1	S	R	4

1	2	3	4
S	CE	β	R
S	2	3	R

1	2	3	4
R	β	S	CE
R	2	S	4

1	2	3	4
R	β	S	CE
R	2	S	4

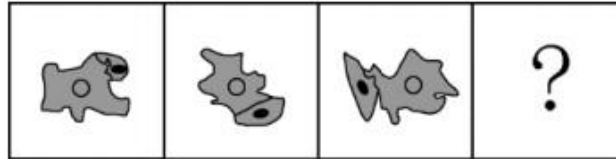
1	2	3	4
β	R	CE	S
1	R	3	S

?			
---	--	--	--

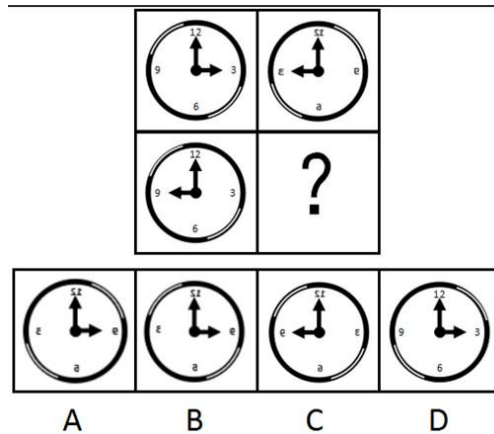
1	2	3	4
R	β	S	CE
1	β	3	CE

1	2	3	4
R	β	S	CE
R	2	S	4

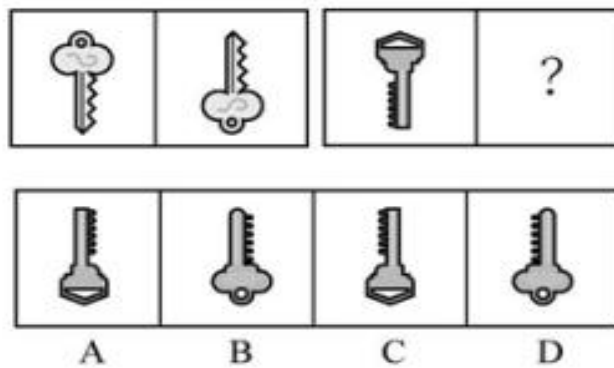
64. 从所给四个选项中，选择最合适的一个填入问号处，使之呈现一定规律。()



65. 从所给四个选项中，选择最合适的一个填入问号处，使之呈现一定规律。()



66. 从所给四个选项中，选择最合适的一个填入问号处，使之呈现一定规律。()



67. 触景生情是指受到某些情景的触动而产生某种情感；触景伤情是指受到某些情景的触动，而产生某种悲伤的情感。

根据上述定义，下列诗句符合触景伤情定义的有（ ）

老去风光不属身，黄金莫惜买青春 游戏一断浑无力，莫向东风怨别离
葛岭花开二月天，游人来往说神仙 伤心桥下春波绿，曾是惊鸿照影来
杨柳共春旗一色，落花与芝盖齐飞 笑渐不闻声渐悄，多情却被无情恼
劝君更尽一杯酒，西出阳关无故人 最是人间留不住，朱颜辞镜花辞树

- A、0个 B、1个 C、2个 D、3个

68. 谶纬之学即对未来的一种政治预言，谶纬本身并不是科学的，但受现实条件的局限，常被人们利用。

根据上述定义，下列属于谶纬之学的是（ ）

- A、大泽乡起义前，吴广在深夜模仿狐狸的声音大喊“大楚兴，陈胜王”
- B、汉武帝在为契机拓西域，退匈奴，史学家们将“武”字巧妙地诠释为“止戈为武”，以此来称赞他为华夏赢得平稳发展时间的历史功绩
- C、国外一些不法分子编写预言某市某地将发生地质灾难的藏头诗并发布在网络，以达到扰乱民心的效果
- D、某位老人在家中财物被盗之后将自己的遭遇告诉了老李，老李看了老人手相后表示他还有大难，需要破财才能化解

69. 镶嵌，是指为了把话说得轻缓或郑重些，有事故意将几个无关紧要的字有规律地镶在一个词或语句里，一般以镶加虚词和数词最为常见。它可分为镶字、嵌字和拼字三类。镶字，指在词语中插进别的词以延长音节或强调语意，以镶加虚字和数字最为常见；嵌字，指将一句话或一组相关的词语分散插入不同的语句之中，是隐晦曲折，精巧风趣，发人深思；拼字，指将联合词组中的两个词或合成词中的两个语素分开来交错使用。

根据上述定义，下列属于拼字的是（ ）

- A、他比我学问高，但办起事来，我不输他一丝一毫
 - B、现在呀，老百姓过日子还是会精打细算、前思后想
 - C、一去二三里，烟村四五家，亭台六七座，八九十枝花
 - D、他们这一路嘻嘻哈哈、打打闹闹的，真是人老心不老啊
70. 沉默行为是指面对管理制度或生产活动等方面的隐患，为了避免人际冲突，害怕遭受打击报复或维护自身脸面等原因而有意保留自己想法的行为。

根据上述定义，下列属于沉默行为的是（ ）

- A、小王看到同事小赵的计划书有个明显的错误而没有指出来，在接下来与小赵的评比中小王的计划方案获得通过
- B、小刘尽管在新产品开发报告会上有想法，但考虑到该想法尚不成熟，贸然提出可能会影响工作进度，因此在会上也就没发表意见
- C、尽管小马就如何提高顾客对公司服务的满意度有见解，由于前面发言的同事已经基本谈到该问题，所以，

小马也就没再接着说

D、老张意识到小明最近老是上班时间唱歌已经影响到了别人工作，但考虑到他是自己的徒弟，老张不但不向领导报告，还和其他抱怨的同事争辩

71. 小推车管理法是指通过把服务对象纳入到服务系统中，并挖掘服务对象潜在资源，与服务提供者共同提高管理服务水平的创新管理模式，该模式对服务提供者和服务接受者来说是一种双赢策略。

根据上述定义，下列选项属于小推车管理法的是（ ）

- A、学生家长群安排家长轮流给班级免费做清洁，学校为此节省了开支
- B、老张辞掉保姆，自己做起了家务，既锻炼了身体又节约了一笔开销
- C、某书店鼓励来购书和阅读的顾客自带小折叠凳，顾客感觉很贴心，书店的销售业绩有很大提升
- D、超市为了树立“环保、节能、负责”的企业形象，对自带环保包装袋的消费者发放电子红包

72. 逆向激励是指政策设计初衷与实际执行效果呈现“事与愿违”的现象，逆向激励效应一旦被激发，不仅会导致现状恶化，损害政策制定者的信用，还将进一步强化相关负面后果，最终造成恶性循环。

根据上述定义，下列不属于逆向激励的是（ ）

- A、为了扭转治安问题，上世纪美国颁布了禁酒令，然而酒的销量不跌反升，而且由此又引发了新的犯罪问题
- B、宋神宗为了整肃吏治、严明司法审判，下令凡是能找到错判事实的官员官升一级，结果这项举措却成了新旧官员相互攻讦的武器
- C、为了更有利孩子成长而提供优裕的物质条件，然而却让其养成了好逸恶劳的恶习
- D、老师在课堂上通过有意对害羞学生提问而帮助其克服容易紧张的问题

73. 机器视觉，是指通过光学的装置和非接触的传感器自动地接收和处理一个真实物体的图像，以获得所需信息或用于控制机器人运动的装置。

根据上述定义，下列选项涉及机器视觉的是（ ）

- A、扁平化的摄像头通过暗光拍摄，发现沙发底部灰尘很多，向主人发出需要清洗的红色警报
- B、车载智能设备在路上通过定位系统、导航系统等语音提醒司机行车路线、各路段车速限制及前方天气情况等
- C、新型眼镜在主人探险进入黑暗洞穴后捕捉到大量蝙蝠发出的超声波，立刻启动了面部保护模式
- D、带有拍摄装置的迷你智能机器人进入考古人员难以到达的墓穴深处，拍摄到许多珍贵图像，并同步传输给计算机

74. 拟态，是指某些生物在进化过程中具有与另一种生物或周围自然界物体的相似的形态，这种相似性很高，几乎难以分辨，可以保护某一物种或两个物种。

根据上述定义，下列选项属于拟态的是（ ）

A、海豚、企鹅和带鱼虽然分别属于鲸类、鸟类和鱼类，但为了适应海洋生活，都进化出了流线形的身体

B、北极熊生活在白雪皑皑的北极，为了掩护自己捕食时不被猎物过早发现，皮毛逐渐变成与周围环境相似
的白色

C、大鲵，俗名娃娃鱼，已在地球上生活了数亿年，其受到刺激时的叫声酷似人类婴儿哭声，让人听到不忍
心伤害，对一些猎食动物也有威慑作用

D、杜鹃会将与宿主卵酷似的卵产在宿主巢内，其雏鸟在孵出后不久就会将宿主雏鸟挤出巢外，独享体型只
有自己一半大小的宿主父母的喂食

75. 隐性饥饿，是指机体由于营养不平衡或者缺乏某种维生素及人体必要矿物质，同时又存在其他营养成分过度
摄入，从而产生隐藏性营养需求的饥饿症状。

根据上述定义，下列属于隐性饥饿的是（ ）

A、陈大爷下定决心节食，他最近以青菜和苹果代替主食，不沾油荤，终于有一天因饥饿难耐晕倒在地

B、小白为了获得健美身材，坚持每日六餐，每餐分量很少，分别含有主食、蔬菜、蛋奶等，但同时高强度
的健身训练还是让他浑身酸痛、疲惫不堪

C、王大爷因为肠胃虚弱，以清粥热汤作为主要饮食养生，不常吃大鱼大肉和生冷瓜果，后来因饮食缺少蛋
白质和维他命而导致记忆力减退

D、小李喜欢高盐、高糖分、高热量的垃圾食品，对医生的劝说无动于衷，在数年后的体检中发现自己存在
高血糖、高血脂、高血压等问题

76. 机械类比，就是将两个本质不同的事物，按其表面的相似来机械地加以比较而得出的某些结论。

根据上述定义，下列不属于机械类比的是（ ）

A、百姓无粟米充饥，何不食肉糜

B、无情最是台城柳，依旧烟笼十里堤

C、子子孙孙无穷匮也，而山不加增，何苦而不平

D、西施病心而颦其里，其里之丑人见而美之，归亦捧心而颦其里

77. 储存：光盘：硬盘（ ）

A、晾晒：绳索：衣架

B、吃饭：钢叉：锅铲

C、书写：签字笔：毛笔

D、游泳：泳圈：泳衣

78. 爸爸：叔父：兄弟（ ）

A、哥哥：婶婶：夫妻

B、妈妈：嫂子：婆媳

C、姨妈：伯伯：兄妹

D、奶奶：姑姑：子女

79. 报纸：新闻：时效（ ）

A、饭店：食物：口感

B、电视：广告：效果

- C、车站：汽车：速度 D、展会：照片：像
80. 火：火热（ ）
- A、金：金黄 B、水：水润 C、土：土气 D、木：木讷
81. 为虎添翼：如虎添翼（ ）
- A、好为人师：善为人师 B、一字不差：一字不落
- C、无所不至：无所不知 D、耸人听闻：骇人听闻
82. 少小离家：老大回乡（ ）
- A、日落而息：日出而作 B、今日高歌：明朝忧愁
- C、三日打鱼：两天晒网 D、春种秋收：夏耕冬藏
83. 美丽：沉鱼落雁（ ）
- A、粗心：三心二意 B、灵活：身手敏捷 C、厌恶：嗤之以鼻 D、独特：举世无双
84. 旅行：交通（ ）
- A、生活：工作 B、吃饭：食物 C、睡觉：休息 D、病愈：康复
85. 儿童：女童：未成年（ ）
- A、房屋：桥梁：建筑 B、小狗：狗崽：犬
- C、佐料：酱油：调料 D、植物油：椰子油：菜籽油
86. 机密：保密：安全（ ）
- A、肥胖：健身：成长 B、无知：学习：追赶
- C、乐观：笑话：开朗 D、落后：努力：进步
87. 目前，英国科学家提出一种观点，认为海绵这种没有大脑，甚至没有任何神经细胞，在地球生活了数亿年的动物在远古时代也曾经拥有神经细胞，但在随后的进化中放弃掉了。
- 如果以下各项为真，最能支持上述观点的是（ ）
- A、海绵拥有打造神经系统所需要的基因，而对于海绵来说，无论是大脑还是简单的神经系统，都可能是“累赘”，是对能量的浪费
- B、现在研究发现，拥有复杂神经系统的栉水母，才是其他所有动物的“姊妹群”，是动物祖先的最佳代表
- C、已知年代最久远的拥有复杂大脑的动物出现时间远远早于海绵，它们拥有精密的类大脑结构，并拥有专门的神经网络
- D、一些寄生虫与它们的近亲相比，就因为寄生这种生活方式失去了复杂的神经系统；而海绵与它们的近亲相比，生活方式类似于寄生
88. 现有甲乙两艘船同时出发，同向行驶至某目的地。小明在甲船出发的瞬间开始从船头走向船尾，他出发时，甲、乙船头与目的地距离相等；当他走到船尾时，两艘船船尾与目的地距离相等；当他走到船尾时，两艘船尾与

目的地距离相等。

由此推理以下可能正确的是（ ）

乙船比甲船长，行驶速度比甲船快；

甲船和乙船短，行驶速度比乙船快；

甲乙两船长度相等、行驶速度相同；

乙船比甲船短，行驶速度比甲船快；

甲船比乙船长，行驶速度比乙船快。

A、（1）（3）（4）

B、（1）（2）（5）

C、（3）（4）（5）

D、（1）（3）

（5）

89. 目前，有一种观点认为市面上以活性乳酸菌为卖点的酸奶其实很难补充乳酸菌，对肠道健康并没有什么益处。

以下各项如果为真，最能反驳这一观点的是（ ）

A、不管是常温酸奶还是冷藏酸奶，其中乳酸、钙及蛋白质等有益物质都得到了很好的保留

B、现在市面上大部分酸奶都是常温型、添加型的，在制作过程中大部分乳酸菌都被杀死了，不能被称为“酸奶”

C、酸奶中的蛋白质已经被乳酸菌凝冻化，因此很容易被吸收，这就减轻了肠胃消化负担

D、酸奶的食用后血糖反应比米饭馒头等主食都低，而血糖反应异常可能引起多种症状

90. 据报道，国际上有不少科学家声称，在新西兰周围发现了一块名为“西兰洲”的新大陆，它符合大洲认定标准的全部要求，是世界第八大洲，相信在不久的将来，各国的地理课本将会被改写。

得出“各国的地理课本将会被改写”的结论必须基于的前提是（ ）

A、各国地理课本会因为“大陆”“大洲”等相关知识内容变化而改写

B、认定大洲的标准具有权威性，并且在课本发行前不会改变

C、各国地理课本目前没有关于“世界第八大洲”的任何内容

D、各国地理课本本身都有关于“大陆”“大洲”等的内容

91. 在学术交流会上，一位国外学者以没有遗迹、缺乏相应年代的文字记载而否定夏朝的存在。

以下各项如果为真，最能反驳这位国外学者的是（ ）

A、曾经外国考古界以同样的理由否定商朝的存在，但随着对甲骨文研究的加深和殷墟的发现，他们不得不改写对中国历史的记录

B、与西方以石头为建筑材料、记录载体不同，我国古代多以木头为建筑材料、记录载体，此外我们还受到地质气候等影响，保存遗迹、文字等难度要更大

C、我国有很多关于夏朝的记载和传说，春秋时候杞国人在当时就被认为是夏人后裔，《史记》也有关于夏后氏（夏朝国王）称号等的准确记载

D、该学者和团队前不久在爱琴海某小岛发现了尚未明确年代的小型石头建筑，他们结合当地人口头传说故事就认定这是史书记载的某文明

92. 英国“首席捕鼠官”虎斑猫拉里因为不勤于捕鼠，而被部分人以“未尽职工作”为由，要求下台，但同时一些媒体也发起支持行动，表示“权利义务不对等”。唐宁街（英国政府代称）没有任何理由让这位捕鼠官下课。

以下各项如果为真，最能支持媒体观点的是（ ）

- A、调查显示，拉里任捕鼠官后，全国得到收养的流浪猫增加了 20%，拉里的任职起到了良好的社会示范作用
- B、拉里天生不善捕鼠，它被选为捕鼠官并未经过唐宁街工作人员仔细考察
- C、唐宁街并未支付拉里薪水，其口粮全部由唐宁街工作人员花费购买
- D、由于外形可爱、性格温顺，拉里经常被安排额外的外交接待任务

93. 没有出席今晚宴会的人，要么没有被邀请，要么没有时间。据此，可以推出（ ）

- A、被邀请的才能参加今晚的宴会
- B、有时间且被邀请的不会参加今晚宴会
- C、没被邀请的也不一定不出席今晚宴会
- D、被邀请的即使有时间也不一定出席今晚宴会

94. 与意大利、德国等欧洲国家不同，美国被一些球迷称为“足球荒漠”，他们认为在美国，足球一直被视为边缘运动。

以下各项如果为真，最能反驳这一看法的是（ ）

- A、美国足球队在世界杯等多项国际重大比赛上获得了傲人成绩，其在国际足联的排名有时甚至超过英格兰等传统足球强国
- B、美国足球联赛起步虽晚，但发展飞速，现在其联赛水平已经超过阿根廷、巴西等传统足球强国
- C、足球已经成为美国 12-24 岁年轻人的第二运动，其青少年足球人口绝对数量位居世界第一
- D、因为缺乏相应的足球文化土壤的培育，所以在美国从事足球运动的人都是真正热爱足球的人，没有复杂商业运作的足球运动更加纯粹

95. 地方政府对经济的干预不仅表现在直接通过财政投资拉动经济增长，还表现为通过财政补贴、税收优惠、信贷优惠和降低土地等要素成本诱导性地干预企业的投资决策。国有企业因为与政府具有密切的产权关系，其控制权主要掌握在政府手中，这就造成国有企业往往成为政府干预和调控经济的手段。

以下各项如果为真，最能支持上述结论的是（ ）

- A、钢铁、水泥和电解铝等产能过剩行业中既有国有企业，也有民营企业
- B、房地产行业前三强都是民营企业，它们多数都享受了信贷优惠
- C、国有企业的投资决策通常会受到地方政府的直接指导
- D、部分大中型国有企业被政府遴选为“重点企业”，享受税收、信贷优惠

第五部分 资料分析

根据题目要求，在四个选项中选出一个最恰当的答案。

请开始答题：

根据以下资料，回答 96~100 题。

2016 年，全国民间固定资产投资 365219 亿元，比上年名义增长 3.2%，增速比 1—11 月份提高 0.1 个百分点。民间固定资产投资占全国固定资产投资的比重为 61.2%，比 1—11 月份降低 0.3 个百分点，比上年降低 3 个百分点。

分地区看，东部地区民间固定资产投资 164674 亿元，比上年增长 6.8%；中部地区 107881 亿元，比上年增长 5.9%，增速回落 0.1 个百分点；西部地区 71056 亿元，比上年增长 2.4%，增速回落 0.5 个百分点；东北地区 21608 亿元，比上年下降 24.4%，降幅收窄 1.6 个百分点。

分产业看，第一产业民间固定资产投资 15039 亿元，比上年增长 18.1%，增速比 1—11 月份回落 0.5 个百分点；第二产业增长 3.2%，增速较去年提高 0.3 个百分点；第三产业 167673 亿元，年度增长 2%，增速与 1—11 月份持平。第二产业中，工业民间固定资产投资 180970 亿元，比上年增长 3.4%，比 1—11 月份提高 0.3 个百分点。

2016 年民间固定资产投资部分数据

指标	2016 年	
	绝对量（亿元）	比上年增长（%）
煤炭开采和洗选业	1864	-18.3
石油和天然气开采业	240	-4.6
黑色金属矿采选业	763	-35.4
有色金属矿采选业	1034	-6.2
非金属矿采选业	2000	1.1
电力、热力生产和供应业	8416	18.4
铁路运输业	212	-29.7
道路运输业	4429	2.2
水利管理业	1186	12.8
公共设施管理业	13441	5.8
教育	2462	13.7
卫生和社会工作	2455	19.9
文化、体育和娱乐业	4059	4.1
公共管理、社会保障和社会组织	1608	-25.6

注：此表中部分数据因四舍五入的原因，存在总计与分项合计不等的情况。

96. 东北地区 2014 年民间固定资产投资额为（ ）
- A、28582 亿元 B、29200 亿元 C、35864 亿元 D、38624 亿元
97. 2015 年，民间固定资产投资占全国固定资产投资的比重为（ ）
- A、64.2% B、61.5% C、60.9% D、58.2%
98. 表格中绝对量最大和最小的行业 2016 年增长额之差约为（ ）
- A、647 亿元 B、688 亿元 C、786 亿元 D、827 亿元
99. 表格中投资较去年变幅最大的是（ ）
- A、煤炭开采和洗选业 B、黑色金属矿采选业
- C、铁路运输业 D、公共管理、社会保障和社会组织

100. 根据所给资料信息，对 2016 年相关判断正确的是（ ）

- A、2016 年度，三大产业中，第三产业民间固定资产投资月增速最为平稳
- B、工业民间固定资产投资占第二产业民间固定资产投资的 98%
- C、民间固定资产投资的主力是东部地区的民间固定资产投资
- D、各地区民间固定资产投资水平差距不明显

根据以下资料，回答 101~105 题。

下面是关于我国年轻人 2016 年各项消费的数据统计：

2016 年（全年 366 天），全国年轻人人均月收入为 6726 元。同时，存款额度也在增加，2016 年年轻人的人均月存款为 2340 元，较 2015 年同比增加 15.3%，而 2015 年的人均存款较 2014 年增加 32.7%。在贷款方面，月收入 4000 元以上的办理信用卡比例超过 76%，而贷款年龄段比例则为：18—25 岁占 29.6%、26—35 岁占 49.1%、36—45 岁占 21.3%。年轻人每月平均记账次数为 41 笔，其中上海以 1.672 笔的人均日记账次数居榜首。在消费方面，KTV 的年人均消费由 2014 年的 699.9 元增加到 2016 年的 814.6 元；在旅游方面，人均年度交通支出达 4985 元。年轻人 2016 年在书本上的人均支出达到 168 元，相对于 2015 年的 155 元，同比增长 8.4%。2016 年，年轻人与雾霾相关的支出较 2015 年多出 8.7%，人均支出达到 998.7 元；每日人均食品消费 45.9 元，比去年增加 8.8 元，早餐平均花费 4.5 元。

101. 下列各项关于 2016 年年轻人的人均数据中，较去年增幅最大的是（ ）

- A、每日食品消费额
- B、月存款额
- C、年度书本支出
- D、年度雾霾支出

102. 下列关于年轻人的说法错误的是（ ）

- A、2016 年，贷款年龄在 26—45 岁的人群和办理信用卡且月收入在 4000 以上的人群重合率达到 92.63%
- B、在 2016 年，按平均来算，他们天天都记账
- C、在 2016 年，人均食品支出高出当年 KTV、旅游交通、书本、雾霾支出总额约 1.4 倍
- D、2014 年人均新增存款不足 2 万元

103. 下列不能从所给资料得出的是（ ）

- A、2016 年 18—35 岁人员办理信用卡比例
- B、2014—2016 年年轻人人均 KTV 消费年均增长率
- C、2015 年年轻人人均食品消费支出
- D、2014 年年轻人人均存款额度

104. 2016 年，全国年轻人的人均旅游交通支出占个人全年支出的比重为（ ）

- A、113.65%
- B、17.75%
- C、9.47%
- D、6.18%

105. 在 2016 年，上海年轻人人均全年记账次数多出全国年轻人（ ）

- A、118 次
- B、120 次
- C、122 次
- D、124 次

根据以下资料，回答 106~110 题。

某年度某机构关于中国宠物主人消费行为及倾向调查回收的 10680 份有效问卷显示：女性养宠者占 58.1%，宠物主人为“80—90 后”占 79.5%。将宠物定义为“孩子”“亲人”“朋友”和“宠物”的分别为 54.5%、33.4%、7.7%和 3.2%。8.9%的人月开销在 100 元以内，49.4%的人开销在 101 至 500 元之间，而花费在 501 至 1000 元之间的达到 25%，月消费 1000 元以上的人群达到 16.4%。在购买物品方面，购买宠物食物的人数达到有效问卷总人数的 94.5%，其次为药品、保健品，以及日用品、玩具、服饰五项，均接近 60%。宠物主人外出时，四成“委托亲朋照顾”，三成“一起带走”，委托寄养还不到 20%。在训练方面，99%的宠物处于自主训练或放任生长的状态，但近一半人希望爱宠得到专业训练。在购买渠道方面，74%的被访问者选择综合电商平台，选择线下综合商店或专卖店者为 53.3%，选择宠物类垂直电商平台的占 33.6%，但其复购率更高。值得注意的是，目前宠物主人对购物类 O2O 服务有选择意向的不足 4.0%。

106. 阅卷中，男性养宠者占养宠人群的比重为（ ）
- A、58.1% B、51.9% C、41.9% D、40.9%
107. 问卷中对宠物没有花费的人数约为（ ）
- A、38 B、36 C、34 D 32
108. 问卷中，选择综合电商平台和选择购物类 O2O 服务的消费者人数之比为（ ）
- A、小于 2.2 : 1 B、大于 2.2 : 1 C、小于 18.5 : 1 D、大于 18.5 : 1
109. 问卷中，在药品、保健品，以及日用品、玩具、服饰方面有花销的总人次最可能有（ ）
- A、6408 B、9612 C、16020 D、32040
110. 根据问卷，下列判断错误的是（ ）
- A、只有 1%的宠物接受过训练，专业训练消费潜力巨大
- B、绝大部分宠物主人对宠物的定义超越了宠物本身
- C、月均消费在 101—1000 元的是宠物消费的主流
- D、购物类 O2O 服务的市场还有待培育

根据以下资料，回答 111~115 题。

表一：中国冰雪旅游城市级目的地排行榜

城市	省份	地域	游客期待指数	美誉度	核心竞争力	传播影响力
哈尔滨	黑龙江	东北	97.3	91.5	95.3	89.2
长春	吉林	东北	93.7	89.9	90.1	85.8
张家口	河北	京津冀	85.6	88.4	90.5	93.1
沈阳	辽宁	东北	83.2	90.3	88.8	86.2
呼伦贝尔	内蒙古	内蒙	86.3	94.1	87.4	78.5
乌鲁木齐	新疆	西北	87.3	89	89.3	76.5
吉林	吉林	东北	84.1	90.3	86.6	72.3
牡丹江	黑龙江	东北	87.2	88.4	78.3	76.4
伊春	黑龙江	东北	80.2	89.1	80.3	73.2
延庆	北京	京津冀	77.5	87.5	72.1	81.4

表二：中国冰雪旅游营销事件排行榜

营销事件	省份	舆论声量	美誉度	创新指数
哈尔滨国际冰雪节	黑龙江	97	89	88
黑龙江全民冰雪活动日	黑龙江	91	87	88
长春净月潭瓦萨国际滑雪节	吉林	83	88	93
鸟巢欢乐冰雪季	北京	85	91	85
黑龙江大型冰雪旅游直播 show	黑龙江	82	88	91
中国·吉林国际雾凇冰雪节	吉林	81	90	86
查干湖冬捕旅游节	吉林	86	90	83
“冰雪天路”探寻之旅	内蒙	75	89	89
内蒙古冰雪那达慕	内蒙	78	88	83
中国新疆冰雪旅游节暨冬季旅游产业博览会	新疆	75	86	81

111. 表一中，冰雪旅游综合得分最高的城市是（ ）
- A、乌鲁木齐 B、张家口 C、哈尔滨 D、呼伦贝尔
112. 表一中，游客期待指数和美誉度相差最大的是（ ）
- A、延庆 B、哈尔滨 C、伊春 D、长春
113. 表二中的各营销事件美誉度平均得分约为（ ）
- A、89.85 B、88.6 C、86.7 D、83.3
114. 假定舆论声量、美誉度和创新指数得分分别占综合竞争力权重的 20%、40%、40%，那么最具竞争力的 3 个营销事件分别是（ ）
- A、哈尔滨国际冰雪节、长春净月潭瓦萨国际滑雪节、黑龙江大型冰雪旅游直播 show
- B、哈尔滨国际冰雪节、长春净月潭瓦萨国际滑雪节、黑龙江全民冰雪活动日
- C、中国新疆冰雪旅游节暨冬季旅游产业博览会、鸟巢欢乐冰雪季、查干湖冬捕旅游节
- D、哈尔滨国际冰雪节、长春净月潭瓦萨国际滑雪节、内蒙古冰雪那达慕
115. 根据所给资料，下列分析正确的是（ ）
- A、所有城市游客期待指数和传播影响力均呈正相关
- B、美誉度最高的 4 个城市其核心竞争力也分列前四名

C、得分最高的营销事件其分数高出第 4 名 6%

D、黑龙江的营销事件舆论声量高于吉林