

2014年山西省公务员考试《行测》真题卷

第一部分 常识判断（共20题）

根据题目要求，在选项选出答案。

1. 根据《中华人民共和国公务员法》规定，下列有关公务员制度的说法不正确的是：（ ）
A、公务员工资由其职务决定
B、我国实行公务员职位分类制度
C、公务员职务实行选任制和委任制
D、挂职锻炼是公务员交流的方式之一
2. 以下案件不是由人民检察院立案侦查的是：（ ）
A、某市副市长贪污受贿案
B、某法官徇私枉法案
C、某公司骗取出口退税案
D、王某告公安机关刑讯逼供案
3. 随着城市化、现代化的快速发展，我国许多大城市面临“垃圾围城”的问题，地方政府必须采取多种办法解决垃圾问题。这是因为，垃圾处理是一项：（ ）
A、社会公共服务
B、基础公共服务
C、经济公共服务
D、公共安全服务
4. 以下有关经济指标的说法正确的是：（ ）
A、恩格尔系数越大，说明一个家庭越富裕
B、CPI 指数越大，表明居民的就业率越高
C、货币供应量越大，说明居民的消费水平越高
D、基尼系数的数值越接近 0，表明收入分配越公平
5. 中国人民银行下调金融机构人民币存贷款基准利率的政策属于：（ ）
A、紧缩性财政政策
B、紧缩性货币政策
C、扩张性财政政策
D、扩张性货币政策
6. 2013年5月15日，北极理事会部长级会议在瑞典宣布，接受中国、印度、意大利、日本、韩国和新加坡6国成为理事会正式观察员。
下列表述正确的是：（ ）
A、北极圈埋藏着全世界80%尚未开采的石油资源
B、北极是北半球最寒冷的地区，温度比南极更低
C、北极理事会正式观察员没有投票权，但有权参加理事会各种会议和活动
D、北极航道主要有两条：一条是美国沿岸的“西北航道”，一条是西伯利亚沿岸的“东北航道”
7. 下列古代典籍中，哪一部不是以年号命名的：（ ）
A、《昭明文选》
B、《太平广记》
C、《永乐大典》
D、《康熙字典》
8. 以下是我国历史上比较著名的文学作品，将其按产生年代排序正确的是：（ ）
A、《两都赋》《西游记》《红楼梦》《西厢记》《阿房宫赋》
B、《西厢记》《红楼梦》《阿房宫赋》《西游记》《两都赋》
C、《西游记》《阿房宫赋》《两都赋》《红楼梦》《西厢记》
D、《两都赋》《阿房宫赋》《西厢记》《西游记》《红楼梦》

9. 以下对中国绘画艺术家的表述不正确的是：（ ）
- A、唐代的吴道子被称为“画圣”
B、当代画家徐悲鸿最擅长画马
C、“扬州八怪”之一郑板桥擅长画竹
D、吴冠中创作了巨幅国画《江山如此多娇》
10. 我国四大名亭是因古代文人雅士的诗歌文章而闻名的景点。它们分别是：（ ）
- A、湖心亭、醉翁亭、兰亭、枫叶亭
B、湖心亭、醉翁亭、陶然亭、爱晚亭
C、揽月亭、醉翁亭、兰亭、爱晚亭
D、鹤归亭、陶然亭、醉翁亭、爱晚亭
11. 下列中国名花与其美称对应正确的是：（ ）
- A、牡丹——花魁
B、杜鹃——花中君子
C、月季——花中皇后
D、荷花——凌波仙子
12. 下列剧种与其代表作对应正确的是：（ ）
- A、昆曲——《天仙配》
B、黄梅戏——《梁山伯与祝英台》
C、京剧——《霸王别姬》
D、豫剧——《空城计》
13. 四川青城山、江西龙虎山、安徽齐云山与湖北武当山合称道教四大名山。四大名山中属于中国丹霞地貌且被列入《世界遗产名录》的是：（ ）
- A、青城山
B、龙虎山
C、齐云山
D、武当山
14. 下列国家和首都对应正确的是：（ ）
- A、新西兰——惠灵顿
B、意大利——米兰
C、加拿大——蒙特利尔
D、澳大利亚——悉尼
15. 关于 3D 打印技术，下列说法正确的是：（ ）
- A、该技术的思想起源于英国
B、该技术尚不能打印建筑、骨骼等庞大或特殊的物品
C、打印所使用的材料可为金属粉末、陶瓷粉末、塑料等
D、打印的过程通常是进行预先切片，然后进行三维设计，再打印成品
16. 下列说法正确的是：（ ）
- A、雨后想看到彩虹必须面对太阳
B、光的三原色和颜料的三原色都是红绿蓝
C、光在空气中的传播速度慢于在水中的传播速度
D、警告类表示一般用红色是因为红色波长最长、传播最远
17. 下列说法正确的是：（ ）
- A、油锅起火立即用水扑灭，并迅速熄灭炉火
B、电路保险丝（片）熔断，用铜线代替以保护电器
C、身上着火，就地打滚，或用厚重衣物覆盖压灭火苗
D、停电的夜晚发现煤气泄漏后，点燃蜡烛查找泄漏原因
18. 现代火炮按弹道特征可分为榴弹炮、迫击炮和加农炮，其中迫击炮弹道的特征是：

- A、初速小，弹道比较弯曲
- B、初速小，弹道比较平直
- C、初速大，弹道比较平直
- D、初速大，弹道比较弯曲

19. 关于生活常识，下列表述不正确的是：（ ）

- A、打呵欠是一种深呼吸动作，吸入大量氧气，呼出二氧化碳
- B、向日葵从发芽到花盘盛开之前，其叶子和花盘在白天追随太阳从东转向西
- C、唐三彩由于斑斓的釉色常常被误认为是瓷器，其实它是陶器
- D、海水对光的吸收使得大海呈绿色或蓝色，海水深时是绿色，浅时是蓝色

20. 生活中常见的条形码是将宽度不等的多个黑条和白条，按一定的编码规则排列，用以表达一组信息的图形标示符。

下列关于条形码的表述不正确的是：（ ）

- A、日本人最早使用了条形码
- B、要将条形码转化成有意义的信息，需要扫描和译码
- C、条形码有输入速度快、采集信息量大、可靠性高等优点
- D、通用商品条形码一般由前缀部分、制造厂商代码、商品代码和校验码组成

第二部分 言语理解（共 30 题）

本部分包括表达与理解两方面的内容，请根据题目要求选出答案。

21. 有人断言，如果中医不能_____，随着老一代中医纷纷故去，中国将只能成为教科书上的“中医故乡”。

填入画横线部分最恰当的一项是：（ ）

- A、前赴后继
- B、生生不息
- C、薪火相传
- D、继往开来

22. “文化搭台，经济唱戏”的最大危害，是将文化仅仅看作是经济的工具和仆佣，_____文化本身的价值，由此将文化完全_____为商品。

填入画横线部分最恰当的一项是：（ ）

- A、忽视 贬低
- B、疏忽 等同
- C、无视 异化
- D、漠视 降格

23. 当我们经历艰难终于抵达故乡的时候，突然发现，眼前的村镇与记忆中的故乡相去甚远，“家”已经面目模糊，_____的老人和年幼的孩子等着归人，这让已经适应大城市的人们由此觉得故乡越显_____。

填入画横线部分最恰当的一项是：（ ）

- A、衰弱 凋敝
- B、怯弱 陌生
- C、孱弱 萧瑟
- D、羸弱 疏离

24. 美国爆发金融危机，必然_____欧元国家的金融投资，使欧元区的金融机构蒙受重大损失，并在一段较长的时间逐渐暴露出来，引发一次次的金融_____。

填入画横线部分最恰当的一项是：（ ）

- A、打击 风暴
- B、重创 恐慌
- C、影响 危机
- D、波及 动荡

25. 2012 年新修改的民事诉讼增加了对公益诉讼制度的规定，这是环境公益诉讼在程序法方面的进步，但仍然缺少具

体规定来_____。而在公司法实践中，由于相关法律条文的缺失，导致法院不受理环保诉讼的情况_____。

填入画横线部分最恰当的一项是：（ ）

- A、支撑 屡屡发生 B、解释 不足为奇 C、支持 时有发生 D、指导 屡见不鲜

26. 今天，我们就要离开大学了。退回用旧的学生证，提着行李回头一望，空空荡荡的宿舍、行色匆匆的同学，校园时光，就这样结束了。青春总有不舍，但无须_____。4年前，我们相逢，共同拥有一段美好时光；如今，不如_____地挥手道别，祝福彼此，勇敢奔赴前程！

填入画横线部分最恰当的一项是：（ ）

- A、遗憾 潇洒 B、沮丧 洒脱 C、后悔 淡然 D、惋惜 淡定

27. 对一个领导而言，要想使事业获得成功，必须学会_____，就是要敏锐、全面地观察和分析，正确估计发展方向和力度，这样才会在具体的管理行为中_____，选择恰当的时机与人选来完成任务。

填入画横线部分最恰当的一项是：（ ）

- A、因势利导 一举两得 B、高屋建瓴 游刃有余 C、审时度势 有的放矢 D、统筹兼顾 全力以赴

28. 像徜徉在夏天夜晚的星空下，为那壮丽的景色而_____，我真的是无限_____于我赖以思考和交往的中国文字，并_____于它的再生活力和奇特魅力。

填入画横线部分最恰当的一项是：（ ）

- A、迷醉 钟情 震惊 B、陶醉 偏爱 惊讶 C、沉迷 垂青 惊叹 D、痴迷 倾心 震撼

29. 在食品安全治理上，公众监督很有必要。但从监督治理的_____来看，公众监督不应该成为监管部门卸责的借口。食品安全_____太多的专业领域，公众不是专家，不具有科学的_____手段和方法。

填入画横线部分最恰当的一项是：（ ）

- A、途径 涉及 检验 B、路径 涉及 检测 C、路径 牵涉 检测 D、途径 牵扯 检验

30. 唐朝社会的各色人物在唐朝文人笔下_____，活灵活现。世界名著中有著名的四大吝啬鬼形象，即阿巴贡、泼留希金、夏洛克和葛朗台，而唐朝文人笔下的吝啬和贪婪之人亦_____，这些生活和社会各阶层的人，被唐代文人刻画得_____，读来呼之欲出，令人不禁莞尔。

填入画横线部分最恰当的一项是：（ ）

- A、惟妙惟肖 不相上下 绘声绘色 B、跃然纸上 大相径庭 酣畅淋漓
C、栩栩如生 毫不逊色 入木三分 D、引人入胜 风格各异 活灵活现

31. 逆境可以增长人的见解，改善人的心地，锻炼人的体质，使一个青年能够担当起生活的重任，同时能够知道怎样享受人生，这些财富都是一帆风顺者很难获得的。

最能表达这段话意思的是：（ ）

- A、逆境出人才 B、挫折使人成长 C、穷人的孩子早当家 D、历经风雨才能见彩虹

32. 随着私人权利越来越受到重视，夫妻之间以契约方式设定彼此权利义务的情况越来越多。这些协议大都有共同的特点，即身份权与财产权紧密结合，并常常以财产利益归属作为协议的最终法律后果。现代婚姻变得如此脆弱，山盟

海誓已经让人没有了安全感，人们更加倾向于以契约方式来维护婚姻的安全，来保障婚姻破裂后自己的财产权益。

这段文字主要谈论婚姻中夫妻间契约的：（ ）

- A、出现背景 B、存在条件 C、主要功能 D、法律效力

33. 文学有宣传的作用，但宣传不能代替文学；文学有教育的作用，但教育不能代替文学。文学作品能产生潜移默化、塑造灵魂的效果，当然也会做出腐蚀心灵的坏事，但这二者都离不开读者的生活经历和他们所受的教育。经历、环境、教育等等都是读者身上、心上的积累，它们能抵抗作品的影响，也能帮助读者理解作品。读者对每一本书都是“各取所需”。只有日积月累、不断接触，才能在不知不觉间受到影响，发生变化。

这段文字意在说明：（ ）

- A、文学的影响常是潜移默化的 B、文学的教育作用常为人们所忽视
C、文学作品的影响力受读者背景的影响 D、文学作品的宣传作用并非天然产生的

34. 瓷器原是一大俗之物，是日常生活用品，最初脱胎于陶器。历经数千年，它才终于摆脱最初的粗陋面目，登堂入室，成了大雅的艺术品，但是用于日常生活的瓷器器皿还是用于日常生活，并未因成了价值连城的艺术品而失去世俗性。世俗是瓷器厚实而庞大的艺术基础，在这个基础上，它才一步步登高，越来越好，艺无止境，美无止境。可见大雅寓于大俗之中，无俗也就无雅，雅俗其实是一体的。

这段文字意在强调：（ ）

- A、日常生活需求是瓷器艺术发展的动力
B、瓷器艺术的发展经历了由俗变雅的漫长过程
C、瓷器艺术的俗与雅之间是相互依存、辩证统一的关系
D、粗陋的生活用品在演变成精美艺术品的同时仍保持着世俗性

35. 是否构成抄袭，要结合主观动机和客观结果两方面来判断：主观上是有意还是无意，有没有欺诈的成分；客观上自己是否从中获利，是否对原作者造成伤害。当人们依据这一标准再度审视古往今来那些有着抄袭倾向的“借鉴”时，怎样的行为应该受到舆论谴责，渐渐明朗。比如文学创作领域，早在17世纪，莎士比亚就曾经身陷“抄袭门”，其作品中的很多句子均与前人作品雷同。绝大多数的人默许了莎翁的“抄袭”，甚至坚定不移地将其奉为文坛巨匠，这是因为在他所处的时代，这样的借鉴有利于传播知识、惠及大众，而对原作者不构成实质性的伤害或者伤害几乎可以忽略不计。

下列陈述符合作者观点的是：（ ）

- A、句子雷同是判定是否为抄袭的重要标准
B、为传播知识的“借鉴”会得到读者赞同
C、时代局限使得抄袭行为不能被明确界定
D、在特定时代，对原作者造成实质侵害的抄袭才会被谴责

36. 金融危机之后，美国众多企业家纷纷呼吁“重新回归制造业”。他们为美国“再工业化”开出的药方是：由人工智能、机器人和数字化制造武装美国企业，以使美国制造可以和中国劳工竞争。中国恐怕要早做筹谋，缔造新的竞争

优势。

下列最适合做这段文字标题的是：（ ）

- A、机器人挑战中国制造 B、中国制造前景堪忧 C、美国缔造新竞争优势 D、美国重回制造业

37. 有位投资者重点考察了 A 城和 B 城。在 A 城，他坐在街头擦皮鞋，擦皮鞋大婶先把他的一只鞋的鞋带解开，擦完等他付了钱才系上。这个细节让他不得不怀疑这个城市市民的道德水准——一定是有人擦完鞋没付钱跑掉过。在 B 城，他搭了 5 次出租车，下车前，5 位司机都提示：先生，请带好您的随身物品。最终，他把企业办在了 B 城，B 城因此有 5000 人上岗就业，B 城的税务部门每年也因此获得了上亿元的税收——这就是一位擦鞋大婶和几位出租车司机的影响力。

这段文字旨在说明：（ ）

- A、我们每个人都有各自的影响力
B、投资者选址时会更看重居民的道德水准
C、人的影响力是稳定的，细心的人才能发现
D、某人不经意的行为会影响他人的重大决定

38. 作为石油的伴侣，天然气的生成条件要比石油更为多样化，石油要达到一定的埋藏深度才能大量生成，而天然气则从浅到深都可，浅的也许只有几百米，深的则有上万米。就物质来源说，石油以水中浮游的动植物有机质为主，而天然气还可以有高等植物等有机质。对于成因，目前地质科学界绝大多数的专家都赞成有机说，认为石油和天然气就是由远古时代死去的各种生物体转化而成。

不能从这段文字中得知的是：（ ）

- A、石油比天然气埋藏深 B、石油大多由水生生物转化而成
C、石油和天然气都是由各种生物体转化的 D、水中浮游的动植物有机质也是天然气的

39. 在位于美国洛杉矶市中心的汉考克公园里，有一连串的沥青坑，被叫做“拉布雷亚沥青坑”。几万年来，天然沥青不断地从地下裂缝中汨汨而出，在公园里形成池塘。这种沥青池塘的表面常常覆盖着一层水，动物走进去饮水，会被陷在里面，最终溺死。其他食肉动物看到被陷动物，企图捕食，结果也被陷在里面无力自拔。最终，它们都变成一堆化石保存下来，由此形成了动物墓地。

下列说法与原文相符的是：（ ）

- A、动物墓地形成于几万年前 B、动物墓地的化石是食肉动物形成的
C、汉考克公园的池塘是由沥青构成的 D、动物墓地的形成源于沥青池塘的构造

40. 现收藏于陕西省博物馆的八棱金杯，是唐代比较有代表性的作品，1970 年发掘出土。此杯为国家一级文物，高 6.4 厘米，侈口八角，圈足。八个面之间以连珠式图案相分割，分别装饰有拍板、吹箫、弹奏琵琶等人物浮雕图案，人物形象高鼻深目，明显是当时的西域胡人形象。此外，还有忍冬纹、卷草纹，以及山石、飞鸟、蝴蝶等装饰图案。这件文物对研究唐代金属工艺、造型艺术、文化交流、歌舞音乐以及服装穿戴等社会现象都有极大帮助。

下列说法与原文不相符的是：（ ）

- A、唐代时已有箫、琵琶等音乐器具
B、当时西域与唐王朝有一定文化交流
C、八棱金杯是唐王朝赠送给西域的礼品
D、金杯的八个面之间以连珠式图案相分割

41. 一个重公德、讲卫生、有礼貌的文明社会或文明城市，并不是靠“五讲四美”的群众运动或制定诸如吐痰罚款等措施所能建立起来的。倘使每个公民没有发自内心的需要，认为讲公德和自己的利益休戚相关，倘使没有这种公民意识的自觉，那么，无论依靠多么严厉的强制手段，也是无济于事的。

对这段文字的主旨概括最准确一项的是：（ ）

- A、建设文明社会不能靠强制手段
B、公民意识对建设文明社会至关重要
C、公德与私利对于建设文明社会同等重要
D、参与公共事务是建设文明社会的重要途径

42. 一个极有想象力、经济价值极高的创意，很可能被用于道德上非常坏的目的，甚至被用来破坏人类文明乃至毁灭人类，一直以来的一个错误观念是，一个能赚钱的创意就是一个好的创意，现在必须改变观念：_____。

填入画横线部分最恰当的一句是：（ ）

- A、创意的好坏是无法用金钱来衡量的
B、人文价值应该渗透到产业和经济中
C、想象力才是评价一个创意价值的重要标准
D、一个好的创意应该是一个有益于人类文明的创意

43. 很多人都认为癌症是“现代病”，因为“从前听都没听说过”。最近，貌似又有些研究支持这一观点。近日，英国《每日邮报》一则报道被引入国内，并引起了很多人的关注：两位科学家通过研究木乃伊，发现古人无癌，癌症是“人造现代病”，甚至说“工业革命以来，人类的死亡率开始急速飙升”。对医学史以及癌症稍有了解的人大概都会觉得这个结论非常怪异，“人类的死亡率”从来都是100%，何来“飙升”？自然界中的各种致癌因素，比如紫外线、环境毒素、霉变食物、致癌病毒等，也都古已有之。不过，报道所描述的研究倒是真实存在的，相关论文发表于最新一期《自然癌症综述》。

作者认为：（ ）

- A、癌症与工业化关系密切
B、现代人患癌症的比例增大
C、癌症应归咎于环境污染
D、癌症从古到今都是存在的

44. 在互联网时代，因为要证明自己的存在，所以人们在数字世界里不断分享，不断交流。但事实上，这种对联系的渴望，与其说是一种治疗方法，还不如说是一种病症。它表达着我们害怕孤独的焦虑，但并不能解决问题，相反它使我们与外界更为隔绝。同时我们已经失去独处的能力，而这种独处才能让我们集中注意力思考问题，找到自我，在找到自我的同时，才可能与他人产生更好的联系。

这段文字意在说明：（ ）

- A、只有独处才能找到自我
B、在现代社会人们更加害怕孤独
C、要学会独处，否则会更孤独
D、现代数字媒体让人们失去独处的能力

45. 其实，正如新文化运动不可能完全动摇儒学在中国文化中的牢固地位一样，时下的“注水”文章与满天飞的概念也不会将清代朴学的实证精神彻底扼杀。好大喜功、虚无缥缈，跟在西方所谓脚后搬弄几个名词，只会产生出一堆文字垃圾，既不能长久立足，也会为西方的学术界所不齿。相反，如果我们不丢弃自己的学术传统，扎扎实实做学问，

反而可以在西方人面前建立一个强有力的对立面。

通过这段文字，作者想要表达的主要观点是：（ ）

- A、坚守我国学术传统方能大有可为
B、虚浮的学术氛围使我国学术难有成就
C、我国的传统学术研究可与西方并驾齐驱
D、当下，做学术应强化清代朴学的实证精神

46. 大脑是生物体内结构和功能最复杂的器官，同时也是高超、精巧和完善的信息处理系统。人类大脑的神经细胞总数约为 10^{12} 万个，相当于整个银河系星体的总数。此外，还有比神经细胞多10到50倍的神经胶质细胞。大脑掌管着人类的语言、思维、感觉、情绪、运动等高级活动，这些都与大脑网络的神经元之间或者神经元集群之间的拓扑结构密切相关，它从本质上决定了整个大脑的功能。

这段文字旨在说明：（ ）

- A、大脑的生理结构为其处理复杂信息提供了基础
B、大脑含有丰富的神经细胞和神经胶质细胞
C、大脑网络的拓扑结构决定了整个大脑功能
D、大脑的结构精巧完善，功能强大复杂

47. ①如果说，人生是一部越写越快的书，那么，一场病便是一个句号，一段承前启后的空白

②病中，其实是阅读和思考的大好季节

③因为病，你被甩出了正常的生活轨道，那么你就可以更从容更客观更冷静地审视自己，反思病前的生活，设计病后的日子

④读书疲劳时，你还可以读画册、画报、乃至小人书，学学当年鲁迅的“聊借画图怡倦眼”

⑤当抗生素、生理盐水、氨基酸和葡萄糖水点点滴滴注入你的血管时，你的灵魂也同时得以洗涤和净化

⑥因为静卧，你可以听新闻、听音乐，读你平时想读又来不及读的许多好书

将以上句子重新排列，语序正确的是：（ ）

- A、①②③⑥⑤④
B、②⑥④⑤③①
C、②③⑥①④⑤
D、③①②⑤⑥④

48. ①笑是一种复杂的神经反射作用，当外界的一种笑料变成信号，通过感官传入大脑皮层，大脑皮层接到信号，就会立刻指挥肌肉动作起来

②小则嫣然一笑，笑容可掬，这不过是一种轻微的肌肉动作

③笑，是心情愉快的表现，对于健康是有益的

④捧腹大笑，手舞足蹈，甚至全身肌肉、骨骼都动员起来了

⑤一般的微笑，就是这样

⑥大则是爽朗的笑，放声的笑，不仅脸部肌肉在动作，就是发声器官也动作起来

将以上6个句子重新排列，语序正确的是：（ ）

- A、①⑤②⑥④③
B、③①②⑤⑥④
C、①③②⑤④⑥
D、③①⑤②④⑥

49. 一个小孩拿起石头，打碎了商店的窗玻璃。做错了事情的孩子跑掉了，商店老板自认倒霉，拿出一笔钱去买玻璃重新安上；这下，玻璃店有了生意，赚到了一笔小钱；玻璃店店主用这笔钱去面包店买了面包，面包店又有活干了；面包店老板又去农民那里买进了几斤面粉……仅仅碎了一块玻璃，却带动了社会上许多行业的发展，甚至创造了就业机

会，这可真是坏事变成好事的绝佳案例！这个虚拟的案例正是经济学中一个著名的理论——破窗理论。

根据破窗理论，下列说法正确的是：（ ）

- A、打碎玻璃的损失及卖出玻璃的收益都促进了经济的增长
- B、如果玻璃不被打碎，商店老板也可能主动更换玻璃
- C、用于买玻璃的钱也能通过其他途径促进经济发展
- D、按照破窗理论，打碎玻璃有助于社会经济的发展

50. 网络时代，个别知识分子因公共表达而遭受攻击，一度感到委屈，他们在自我辩护的过程中经常提及其主张的知识依据。在与大众互动的过程中，他们单纯依靠知识权威。殊不知，如互联网这样的公共平台，并非单一的学术交流场域，一种观点所受到的褒贬不仅取决于它与学术权威的距离，大众情感、历史传统等因素同样会产生影响。社会精英如果一味踏空置虚，势必与民众渐行渐远。

这段文字意在说明：（ ）

- A、现在知识分子仅凭知识难以进行自我辩护
- B、社会精英要认同大众情感并遵循历史传统
- C、社会精英应避免因推崇知识与理性而与大众对立
- D、大众情感、历史传统决定着个人观点能否被接纳

第三部分 数量关系（共 15 题）

本部分包括数字推理、数理计算。

51. 盒子里有红、黄、绿三种颜色的大小相等的球，其中红球有 7 个，黄球有 5 个，从盒中任意拿出一个球，拿到黄球的可能性为 $\frac{1}{3}$ ，问拿到绿球的可能性是：（ ）

- A、 $\frac{1}{3}$
- B、 $\frac{1}{4}$
- C、 $\frac{1}{7}$
- D、 $\frac{1}{5}$

52. 五名工人按甲—乙—丙—丁—戊的顺序轮流值夜班，每人值班 1 天休息 4 天。某日乙值夜班，问再过 789 天该谁值班：（ ）

- A、甲
- B、乙
- C、丙
- D、戊

53. 甲、乙两辆型号不同的挖掘机同时挖掘一个土堆，连续挖掘 8 小时即可将土堆挖平。现在先由甲单独挖，5 小时后乙也加入挖掘队伍，又过了 5 小时土堆被挖平。已知甲每小时比乙能多挖 35 吨土，则如果土堆单独让乙挖，需要多少个小时：（ ）

- A、10
- B、12
- C、15
- D、20

54. 某钢铁厂生产一种特种钢材，由于原材料价格上涨，今年这种特种钢材的成本比去年上升了 20%。为了推销该种钢材，钢铁厂仍然以去年的价格出售，这种钢材每吨的盈利下降 40%，不过销售量比去年增加了 80%，那么今年生产该种钢材的总盈利比去年增加了多少：（ ）

A、4% B、8% C、20% D、54%

55. 某宾馆有 6 个空房间，3 间在一楼，3 间在二楼。现有 4 名客人要入住，每人都住单间，都优先选择一楼房间。问宾馆共有多少种安排：（ ）

A、24 B、36 C、48 D、72

56. 数字 3、5 至少都出现一次的三位数有多少个：（ ）

A、48 B、52 C、54 D、60

57. 速算比赛，小李全对的概率为 95%，小杨全对的概率为 92%，问这次比赛两人中只有一个人全对的概率为：（ ）。

A、0.046 B、0.076 C、0.122 D、0.874

58. 将 2 万本书籍分给某希望小学 9 个班的学生。在 9 个班中，其中 1 个班有学生 32 人，其余 8 个班人数相同且在 40 到 50 人之间。如每名同学分到的书本数相同，问每人分到了多少本书：（ ）

A、40 B、50 C、60 D、80

59. 某游乐园提供打折的团体门票。当团队人数低于 50 时，票价为 10 元/人；团队人数在 51~100 时，票价为 8 元/人；团队人数超过 100 时，票价为 5 元/人。某校甲班有 50 多人，乙班不足 50 人，如果以班为单位分别购买门票，两个班一共应付 944 元；如果两个班联合起来作为一个团体购票，一共要付 530 元。问乙班有多少人？（ ）

A、46 B、47 C、48 D、49

60. 在一场篮球比赛中，甲、乙、丙、丁共得 125 分，如果甲再多得 4 分，乙再少得 4 分，丙的分数除以 4，丁的分数乘以 4，则四人得分相同。问甲在这场比赛中得了多少分：（ ）

A、24 B、20 C、16 D、12

61. 8 个人比赛国际象棋，约定每两人之间都要比赛一局，胜者得 2 分，平局得 1 分，负的不得分。在进行了若干局比赛之后，发现每个人的分数都不一样。问最多还有几局比赛没比：（ ）

A、3 B、7 C、10 D、14

62. 学校体育部采购一批足球和篮球，足球和篮球的定价分别为每个 80 元和 100 元。由于购买数量较多，商店分别给予足球 25%、篮球 20% 的折扣，结果共少付了 22%。问购买的足球和篮球的数量之比是多少：（ ）

A、4 : 5 B、5 : 6 C、6 : 5 D、5 : 4

63. 沿一个平面将长、宽和高分别为 8、5 和 3 厘米的长方体切割为两部分，问两部分表面积之和最大是多少平方厘米：（ ）

A、206 B、238 C、 $158+16\sqrt{34}$ D、 $158+10\sqrt{73}$

64. 小明和小华计算甲、乙两个不同自然数的积（这两个自然数都比 1 大）。小明把较大的数字的个位数错看成了一个更大的数字，其计算结果为 144，小华却把乘号看成了加号，其计算结果为 28。问两个数的差为（ ）？

A、16 B、12 C、8 D、4

65. 甲、乙、丙三个工厂承接 A 和 B 两批完全相同的加工订单，如果甲厂和乙厂负责 A 订单而丙厂负责 B 订单，则丙

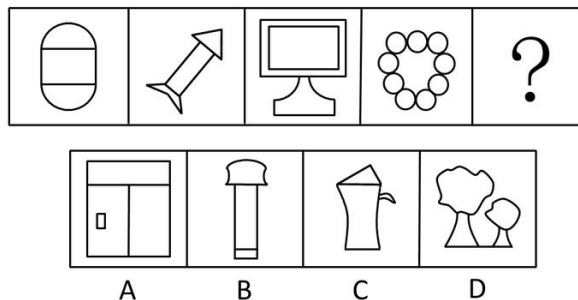
厂要比甲厂和乙厂晚 15 天完成；如在上述条件下甲厂分配 $\frac{1}{3}$ 的生产资源或者乙厂分配 $\frac{1}{5}$ 的生产资源用于 B 订单的生产，则 A、B 两个订单同时完成。问如果合并三个工厂的生产能力，第几天可以完成 A 订单的生产任务：（ ）

- A、22 B、24 C、25 D、26

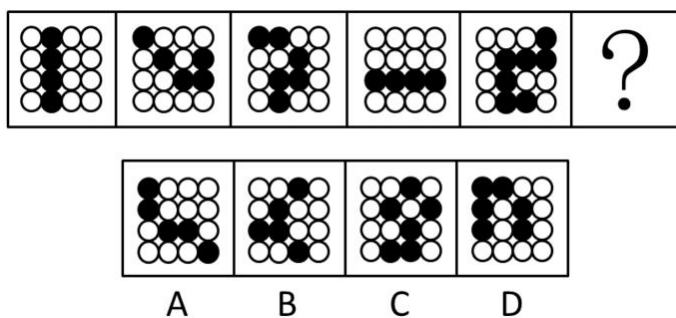
第四部分 判断推理（共 35 题）

本部分包括图形推理、定义判断、类比推理、逻辑判断

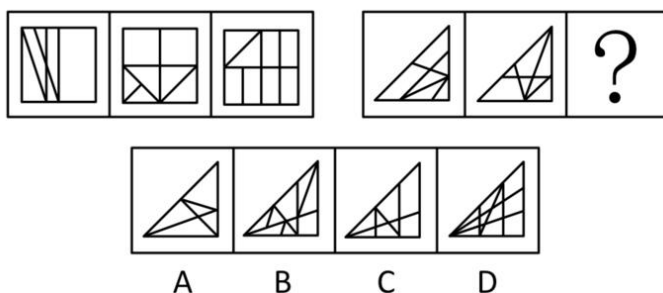
66. 从所给的四个选项中，选择最合适的一个填入问号处，使之呈现一定的规律性（ ）。



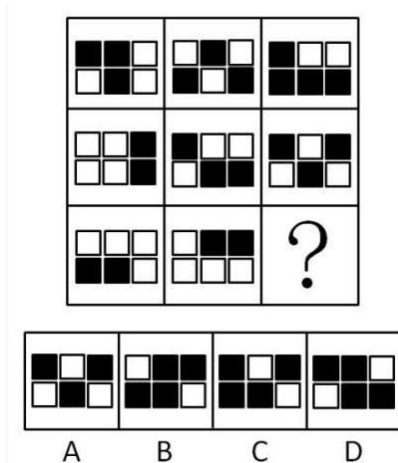
67. 从所给的四个选项中，选择最合适的一个填入问号处，使之呈现一定的规律性（ ）。



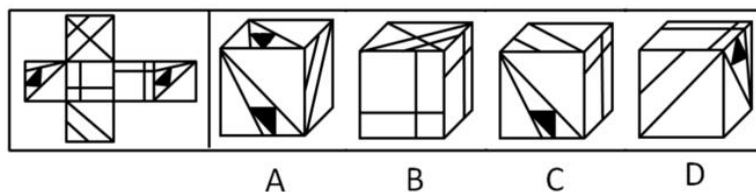
68. 从所给的四个选项中，选择最合适的一个填入问号处，使之呈现一定的规律性（ ）。



69. 从所给的四个选项中，选择最合适的一个填入问号处，使之呈现一定的规律性（ ）。



70. 左边给定的是纸盒的外表面，下面哪一项能由它折叠而成？（ ）



71. 某所高中调查学生参加社团的情况，发现在象棋社社员中，只要是高二（3）班学生，则其一定也是校篮球队的队员。由此可以推出：（ ）

- A、甲是象棋社社员，且甲是篮球队员，则甲是高二（3）班学生
- B、乙是高二（3）班学生，且乙是篮球队员，则乙是象棋社社员
- C、丙是象棋社社员，且丙不是篮球队员，则丙不是高二（3）班学生
- D、丁不是象棋社社员，且丁也不是篮球队员，则丁不是高二（3）班学生

72. 某些公务员是行政管理专业的。因此，某些行政管理专业的人做管理工作。

上述推理如果成立，必须补充以下哪项作为前提：（ ）

- A、所有公务员都做管理工作
- B、某些公务员不是做管理工作的
- C、某些行政管理专业的人不是公务员
- D、所有行政管理专业的人都是公务员

73. 研究人员对年龄在 40~70 岁的 990 人的电话采访和实验室化验结果进行分析发现：乐观者“坏”胆固醇（即低密度脂蛋白）高的可能性较低，而“好”胆固醇（即高密度脂蛋白）较高，这对心脏有保护作用，有助于抵消“坏”胆固醇。因此，研究认为这是心理健康与身体健康息息相关的又一证据，乐观的性情可能对人体健康有一些实实在在的好处。

以下哪项如果为真，最能支持上述研究结论：（ ）

- A、目前该研究尚未发现乐观程度和总的胆固醇水平之间产生联系的原因
- B、乐观者的生活方式更为健康，这使得他们血液中的脂类与其他人群有差别
- C、被采访的乐观者中有大量运动爱好者，经常锻炼能使其患心脏病的风险降低
- D、实验中，乐观程度得分每增加 5 分，每 100 毫升血液中的高密度脂蛋白就增加 1 毫克，这意味着罹患心脏病

的风险降低 3%

74. 全球变暖在大多数人看来已经是一个不争的事实，但某气候变化研究机构却发表数据称，从 1997 年年初至 2012 年 8 月，全球总体气温变化仅为 0℃。该机构据此认为，全球变暖趋势已经中止。

下列哪项如果为真，不能质疑该研究机构的结论：（ ）

- A、气候观察所选择的时间起点和终点十分关键，否则会扭曲研究结论
- B、对研究全球气候变化而言，十几年的数据只是一个短期数据，并不能说明问题
- C、最新研究结果显示，相比于人类活动，全球气候变化更多受地球自身运动的影响
- D、目前全球气温记录所依赖的电脑模型存在缺陷，真实的气候变化远比其反映的要复杂

75. 调查显示，选择多种方式投资的人往往比只从事本职工作的人更富有。因此，选择多种方式投资有助于人们获得财富。

下列哪项如果为真，最能反驳上述观点：（ ）

- A、能进行多种方式投资的人的学历普遍较高
- B、选择多种方式投资的风险比只从事本职工作大
- C、人们只有拥有一定财富后才会选择多种方式投资
- D、有些只从事本职工作的人比选择多种方式投资的人更富有

76. 今天的美国人比 1965 年美国人运动量减少了 32%，预计到 2030 年将减少 46%；在中国，与 1991 年相比，人们运动量减少 45%，预计到 2030 年将减少 51%。缺少运动已经成为一个全球性问题。

以下哪项如果为真，最能支持上述观点：（ ）

- A、其他国家人们的运动量情况和中国、美国大致相同
- B、人们保持健康的方式日益多样化，已不仅局限于运动
- C、中国和美国都是运动量缺乏这一问题较为严重的国家
- D、在运动量方面，中国和美国分别是亚洲和美洲最有代表性的国家

77. 近年来，猫成为 A 国野生动物的最大威胁，这些猫（包括宠物猫和流浪猫、野猫、农场猫等“无主猫”）每年捕杀动物的数量达上百亿。有动物慈善机构建议可以给猫佩戴有铃铛的项圈。戴有这样项圈的猫比其他猫的猎捕成功率至少降低三分之一，捕杀数量将因此而大幅减少。

以下哪项如果为真，最能对该建议形成质疑：（ ）

- A、猫进行捕杀时，并不会顾及铃铛的响声
- B、这一举措将导致猫食物链的断裂，可能导致该国猫的大量死亡
- C、有数据显示，近年来死于车辆碾压、中毒的野生动物数量在急剧上升
- D、给“无主猫”戴上项圈难度很大，而绝大部分动物由“无主猫”捕杀

78. “万夫一力，天下无敌”说的就是团结。团结出凝聚力，出生产力，出战斗力，团结可以战胜艰难险阻，创造人间奇迹。一个组织的成员只有团结一致，这个组织才能高效率地运作；一个组织的成员如果能团结一致，也就一定能

产生超出各个体之和的整体效益。

由此可以推出：（ ）

- A、只有团结一致，才能战胜各种艰难险阻
- B、一个高效率运作的组织其成员之间一定是团结一致的
- C、一个组织的成员若不团结一致，就会相互内耗，影响整体效益
- D、一个组织只有高效率地运作，才能产生超出各个体之和的整体效益

79. 心理学家德威克用 10 年时间对 400 名五年级小学生进行实验，发现被夸聪明的孩子更容易放弃、缺乏自信、不敢冒险。后来她重复实验时把不同社会阶层都纳入了自己的实验，都发现了相同的结果，不论男女，连学龄前的孩子也未能幸免被表扬后带来的负面效应。

以下哪项如果为真，最能支持上述研究结论：（ ）

- A、表扬并不一定都具有积极作用，效果因表扬的具体内容和形式而有天壤之别
- B、一份关于表扬的综合调查结果显示，被表扬的学生变得更倾向于规避风险和缺乏独立精神
- C、一项对积极表扬组和无表扬组的学生的学习成绩对比研究显示，他们的学习成绩差异不显著
- D、研究发现，表扬对最聪明的女孩影响最大，她们大部分在一项“失败反应”的测试中都崩溃了

80. 老王对老李说：“除非你在今天之内按照合同要求支付货款，否则我们法庭上见。”

以下哪项判断的含义与上述判断不同：（ ）

- A、只有老李今天按照合同的要求支付货款，老王才不会将他告上法庭
- B、如果老李今天按照合同的要求支付货款，那么老王不会将他告上法庭
- C、如果老李今天不按照合同的要求支付货款，那么老王就会将他告上法庭
- D、如果老王没有将老李告上法庭，那么老李在今天按照合同的要求支付货款

81. 试图控制他人对自己印象的形成过程被称为印象管理。

根据上述定义，下列行为不属于印象管理的是：（ ）

- A、在面试时，考生小李有意附和主考官的言论
- B、小赵上课迟到了，向老师道歉，解释迟到原因
- C、小周年龄不大就秃顶了，他每次见客户都戴上帽子
- D、老孙在工作中兢兢业业，勤勤恳恳，吃苦在前，享受在后

82. 行政法律关系根据行政权力的作用范围不同分为外部行政法律关系和内部行政法律关系。行政机关与公民、法人和其他组织之间作为管理和被管理关系的是外部行政法律关系；双方当事人作为上下级的从属关系是内部行政法律关系。

根据上述定义，下列行为属于内部行政法律关系的是：（ ）

- A、某省公安厅表彰省交警大队的“英模干警”
- B、某卫生局检查所辖范围内的餐饮企业
- C、某大学对违纪学生进行处罚
- D、某企业到税务局纳税

83. 语言规划是指政府或社会团体对语言文字及其使用进行的有组织、有目的、有计划的人工干预与管理，主要包括语言地位规划、语言本体规划。根据上述定义，下列不属于语言规划的是：（ ）

- A、立法推广普通话 B、制定简化字总表 C、国家语委规范网络用语 D、大学发展语言教育产业

84. 社会支持系统通常是指来自社会各方面包括父母、亲戚、朋友等给予个体的精神或物质上的帮助和支持的系统，它的目标是使个体重新恢复到和谐的心理状态和优良的生活中。

根据上述定义，下列不属于社会支持系统的是：（ ）

- A、小陈高考失败，父母对其进行安慰
B、张某因为失恋，心情不好，找朋友倾诉
C、小赵心情不好时，就听自己偶像的歌曲缓解情绪
D、平时工作压力很大，李某就经常和同事出去唱歌吃饭

85. 私德是指人们在不直接涉及对社会整体的义务和责任的私人生活和私人交往中应当遵循的道德准则，主要包括个人生活习惯、行为风度、性格特点以及处理爱情、婚姻、家庭问题的道德等。

根据上述定义，下列不属于私德的是：（ ）

- A、刘某个性张扬，喜欢穿戴各种新潮服饰 B、张某遵纪守法，从没干过违法犯罪的事情
C、李某很勤快，家里所有家务活都是他做的 D、王某是个公务员，他和邻居相处得很好

86. 习得性无助是指将多次失败无条件地归因于自身因素的个体，会习得是一种自我失控感，认为自己的一切努力都是无效的，因此会放弃努力，被动屈从，变得淡漠而毫无激情。

根据上述定义，下列不属于习得性无助的是：（ ）

- A、小红因弹钢琴出错屡遭母亲训斥，她认为自己没有音乐天分，不再愿意练钢琴了
B、小李曾交往过好几个女朋友，但都以分手告终，于是他认为自己没有魅力，再也不敢和女孩交往了
C、小王工作中粗心大意，常出现失误，被领导批评几次后工作细致了许多，近期再没被领导批评过
D、小张大学所学的专业相对冷门，在多次求职无果后，他便不再对外出工作抱有热情

87. 定金是指根据约定一方向对方给付一定数额的金钱作为债权担保的担保方式。债务人履行债务后，定金应当抵作价款或者回收。给付定金的一方不履行约定的债务的，无权要求返还定金；收受定金的一方不履行约定的债务的，应当双倍返还定金。

根据上述定义，下列属于定金的是：（ ）

- A、小张订婚时按照双方的商定送给女方 5 万元的礼金
B、由于车源紧张，小陈在买车时为了能立即提车而同意向 4S 店多支付 1 万元
C、某公司为了确保员工在下一年继续在该公司上班，扣留部分工资至第二年发放
D、小李在看中某套二手房后向房东支付了 2 万元，双方约定，在一周内房东将此房出售给小李

88. 公共产品也被称为“公共物品”，系指一种非排他性的物品或服务。

根据上述定义，下列属于公共产品的是：（ ）

- A、社区治安 B、经济适用房 C、高速公路 D、牧民草地

89. 对比效应是一种社会知觉偏见，指评价一个人或一件事时，受到最近接触到的其他人或事的影响，导致对这个人或这件事的评价发生歪曲，作出不客观的评价。

根据上述定义，下列属于对比效应的是：（ ）

- A、实验表明，模拟审判团对形象差的被告判的刑期更长
B、和很多人一样，老王也认为理想的家庭应该是“男主外，女主内”
C、小李认为自己能进入某知名外企工作是由于自身优秀，而小罗只是运气好
D、面试时如果前一个考生表现平平，考官往往会给其后面的考生偏高的分数

90. 正强化，又叫做积极强化，是采用鼓励的方法来肯定某种行为，使个体感到有利，从而愿意保持自己的积极行为。

根据上述定义，下列属于正强化的是：（ ）

- A、甲发现在英语角没有人嘲笑他的口语发音，他以后就经常去英语角
B、乙上课发言受到老师的公开表扬，他后来发言的次数明显增多了
C、丙的办公室失窃了，从此他每次离开办公室都要检查门窗
D、丁有一次上班迟到碰到领导，他以后再也不敢迟到了

91. 家用电器：洗衣机（ ）

- A、游戏厅：游戏机 B、台式电脑：笔记本 C、北京大学：中文系 D、交通工具：大巴车

92. 国会：议员（ ）

- A、论坛：网民 B、监狱：犯人 C、法院：法官 D、企业：工会

93. 树木：煤炭（ ）

- A、汽油：石油 B、象牙：大象 C、树脂：琥珀 D、太阳：能源

94. 电：手机（ ）

- A、风：风车 B、螺旋桨：直升机 C、水：船 D、光：植物

95. 唐诗：七律（ ）

- A、曲艺：越剧 B、瓷器：茶杯 C、哺乳动物：老虎 D、自行车：汽车

96. 见异思迁：忠贞不二（ ）

- A、汗马功劳：汗牛充栋 B、刚愎自用：刚正不阿 C、一饭千金：忘恩负义 D、厝火积薪：扬汤止沸

97. 邀请：拒绝：接受（ ）

- A、问候：咒骂：感谢 B、道歉：真诚：虚伪 C、威胁：妥协：报警 D、建议：反对：接纳

98. 白丁：布衣：百姓（ ）

- A、冠军：亚军：季军 B、须眉：手足：男子 C、总角：垂髫：小孩 D、学士：硕士：博士

99. 士兵：军队：保卫（ ）

- A、鲜花：花园：休闲 B、衣服：商场：消费 C、教室：学校：研究 D、建筑：城市：旅游

100. () 对于教师相当于 () 对于树木

- A、学生 小鸟 B、校长 小草 C、医生 鲜花 D、学校 森林

第五部分 资料分析 (共 20 题)

所给出的材料均有多个问题, 根据资料所提供的信息进行分析、比较、计算和判断处理。

(一) 根据所给材料, 回答第 101-105 题

据海关统计, 2011 年 1—9 月, 某省实现进出口总额 293.8 亿美元, 比上年同期增长 59.4%, 增速比上年同期提升 5.5 个百分点, 高出全国进出口增速 34.8 个百分点。其中, 出口 150.5 亿美元, 增长 28.8%, 高出全国出口增速 6.1 个百分点; 进口 143.3 亿美元, 增长 1.1 倍, 高出全国进口增速 85.8 个百分点。

1—9 月, 全省超亿美元贸易伙伴达 36 个, 比上年同期增加 6 个, 其中, 德国、印度等国后来居上, 超过日本、韩国成为该省主要贸易伙伴。对美国实现进出口 30.3 亿美元, 增长 93.1%, 位居次席。对韩国、马来西亚和日本分别实现进出口 7.0 亿美元、6.0 亿美元和 5.4 亿美元, 分别增长 41.5%、2.9% 和 7.4%, 分列五、六、七位。

受上年基数较大影响, 全省对东盟双边贸易进出口呈现下降趋势。1—9 月, 全省对东盟实现进出口 15.1 亿美元, 下降 24.9%。

101. 2009 年 1—9 月, 该省进出口总额约为多少亿美元: ()

- A、100 B、120 C、150 D、180

102. 2010 年 1—9 月, 该省对美国进出口贸易额是对韩国进出口贸易额的多少倍: ()

- A、4.3 B、3.8 C、3.2 D、2.5

103. 2011 年 1—9 月, 该省进出口贸易状况为: ()

- A、顺差 7.2 亿美元 B、逆差 7.2 亿美元 C、顺差 8.2 亿美元 D、逆差 8.2 亿美元

104. 将 2011 年 1—9 月间该省贸易伙伴按进出口总额从高到低排序不正确的是: ()

- A、韩国, 日本 B、美国, 东盟 C、东盟, 韩国 D、马来西亚, 德国

105. 能够从上述资料中推出的是: ()

- A、2011 年 1—9 月, 该省对日贸易占全省对外贸易比重同比上升
B、2011 年 1—9 月, 该省进口额占同期全国进口额比重同比上升
C、2011 年 1—9 月, 全国进出口贸易同比增速超过三成
D、2010 年 1—9 月, 该省对东盟贸易额不足 20 亿美元

(二) 根据材料, 回答第 106-110 题。

2012 年末，全省公路里程 14.2 万公里，新增 1071.1 公里。年末高速公路里程 3755 公里。铁路营业里程 1642.1 公里，铁路正线延展长度 2381.8 公里。

2012 年末，全省民用汽车保有量 458.1 万辆，净增 84.9 万辆，分别增长 22.8%和 97.5%。年末私人汽车保有量 338.2 万辆，净增 74.9 万辆，分别增长 28.5%和 106%。其中私人轿车保有量 216.5 万辆，净增 56.4 万辆，分别增长 35.2%和 59.3%。

各种运输方式完成运输量

	货物周转量		货运量		旅客周转量		客运量	
	绝对数 (亿吨公里)	比上年增长 (%)	绝对数 (万吨)	比上年增长 (%)	绝对数 (亿人公里)	比上年增长 (%)	绝对数 (万人次)	比上年增长 (%)
总计	5154.5	8.5	160966.8	9.2	1423.3	8.1	201262.9	9.5
铁路	323.9	-6.2	6137.4	19.9	311.3	-2.4	9167.2	3.6
公路	971.1	9.7	104002.0	8.8	1058.0	11.2	191001.0	9.8
水路	3372.1	10.1	42016.0	9.1	1.4	85.6	686.5	9.7
民航	0.6	-3.6	4.4	-5.1	52.7	15.4	408.2	16.3
管道	486.8	6.4	8807.0	8.8				

111. 2011 年，A 省完成港口货物吞吐量约为多少亿吨：（ ）
- A、10.8 B、11.6 C、13.3 D、15.5
112. 2011 年末，该省除私人轿车之外的私人汽车保有量为多少万辆：（ ）
- A、103.2 B、109.9 C、121.7 D、140.2
113. 2012 年，A 省下列各项同比增长最快的是：（ ）
- A、铁路货运量 B、公路货物周转量 C、水路货运量 D、民航货物周转量
114. 表中的 4 种客运方式中，2012 年平均每人每次运输距离高于 2011 年水平的有几种：（ ）
- A、1 B、2 C、3 D、4
115. 关于该省交通运输状况，能够从上述资料中推出的是：（ ）
- A、2012 年末，高速公路里程占全省公路总里程比重超过 3%
- B、2012 年，该省客运平均每人每次运输距离超过 100 公里
- C、2012 年，管道货物周转量超过货物周转总量的一成
- D、2010 年末，全省民用汽车保有量超过 300 万辆

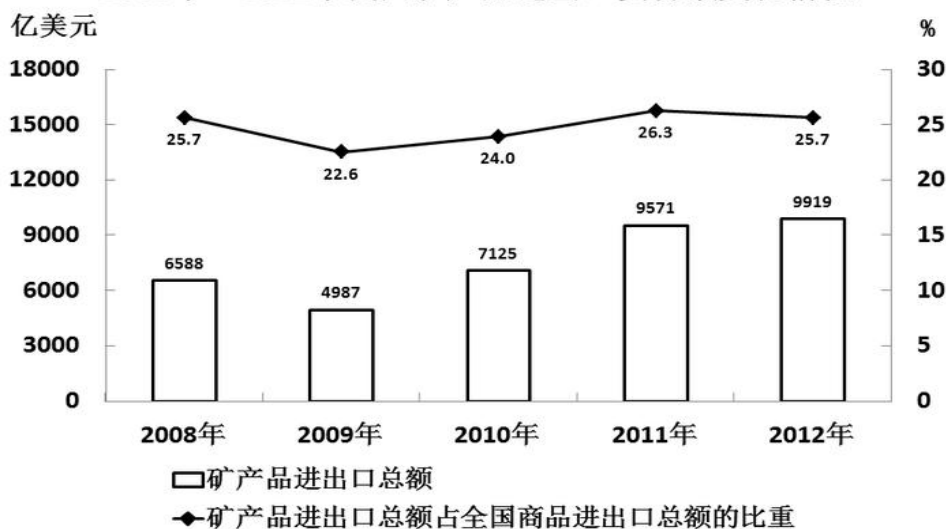
（四）根据材料，回答第 116-120 题。

2012 年，我国矿产品对外贸易活跃，进出口额 9919 亿美元，同比增长 3.6%，其中，进口额同比增长 1.4%，出口额同比增长 7.6%。

2011~2012年重要矿产品进口量

矿产品	进口量(万吨)	
	2011年	2012年
煤炭	22228	28851
原油	25378	27102
铁矿砂及精矿	68584	74355
锰矿砂及精矿	1297	1237
铬矿砂及精矿	944	929
铜矿砂及精矿	638	783
铝矿砂及精矿	4484	3961
镍矿砂及精矿	4806	6245
硫磺	953	1120
氯化钾	642	636

2008年~2012年我国矿产品进出口贸易额变化情况



116. 2011年我国矿产品进口总额约是出口总额的多少倍：（ ）
- A、1.5 B、1.8 C、2.1 D、2.5
117. 图中矿产品进出口总额占全国商品进出口总额比重最低的年份，当年全国商品进出口总额约为多少万亿美元：（ ）
- A、2.2 B、2.6 C、3.0 D、3.6
118. 表中2012年进口量与上年相比增幅超过10%的矿产品有几类：（ ）
- A、2 B、3 C、4 D、5
119. 2012年铁矿砂及精矿进口量约占黑色金属（铁、锰、铬）矿砂及精矿进口总量的：（ ）
- A、52% B、80% C、97% D、99%
120. 关于我国矿产品进出口贸易，能够从上述资料中推出的是：（ ）
- A、2008—2012年间矿产品进出口总额年复合增长率为50%
- B、2012年是近4年来矿产品进出口总额同比增幅最高的一年

C、2011—2012 年硫磺月均进口量超过 100 万吨

D、2011—2012 年原油总体进口量高于煤炭