

2012 年北京市公务员考试《行测》真题卷

第一部分 常识判断（共 35 题，参考时限 20 分钟）

一、单项选择题（共 25 题）

1. 中国共产党十七届六中全会提出建设社会主义（ ），加强 2020 年文化改革发展的奋斗目标。
A. 科技强国 B. 人才强国 C. 文化强国 D. 创新强国
2. 国家“十二五”规划纲要提出，我国要实现经济（ ），国内生产总值年均增长（ ）。
A. 持续稳定发展 7% B. 持续稳定发展 8%
C. 平稳较快发展 7.5% D. 平稳较快发展 7%
3. 第十一届全国人民代表大会常务委员会第二十三次会议表决通过了《关于修改居民身份证法的决定》，在居民身份证登记项目中增加了（ ）信息。
A. 家庭 B. 指纹 C. 婚姻 D. 民族
4. 国家“十二五”规划纲要提出，要积极稳妥推进城镇化，把（ ）作为推进城镇化的重要任务。
A. 符合落户条件的农业转移人口逐步转为城镇居民 B. 促进农村转移人口城镇就业
C. 合理控制大中城市的农业转移人口流入 D. 鼓励和支持中西部地区、中小城市发展
5. 经国务院批准，2011 年上海市、（ ）、广东省、深圳市启动地方政府自行发债试点工作。
A. 江苏省 B. 福建省 C. 山东省 D. 浙江省
6. 2011 年 11 月 2 日正式发布的“北京精神”的表述语为（ ）。
A. 爱党 民主 创新 包容 B. 爱国科学 宽容 厚德
C. 爱国 创新 包容 厚德 D. 爱党宽容 厚德 创新
7. 从古代的“把酒问青天”、“嫦娥奔月”，到今天的“神舟”号系列对太空的探索，再到“天宫一号”的发射，我们对太空的了解越来越深入，这说明（ ）。
①追求真理是一个永无止境的过程 ②人类对自然界的认识是一帆风顺的
③实践锻炼并提高了人的认识能力 ④实践决定认识，认识是实践的目的
A. ①② B. ①③ C. ②④ D. ③④
8. “苟利国家生死以，岂因祸福避趋之”。这句话反应的我国爱国主义优良传统是（ ）。
A. 热爱祖国，矢志不渝 B. 天下兴亡，匹夫有责
C. 维护统一，反对分裂 D. 同仇敌忾，抵御外强
9. 中外经济界人士认为，化解世界经济危机、推动可持续增长，仅靠中国一枝独秀是不现实的，但离开中国是万万不能的。这说明（ ）。
①发展对外经济关系必须坚持独立自主 ②中国经济发展越来越吸引世界的目光
③发达资本主义国家主导世界经济格局的情况已经改变 ④各国经济日益相互依赖、相互影响
A. ①② B. ①③ C. ③④ D. ②④
10. 2011 年 9 月初，100 欧元兑换人民币 917.33 元，2011 年 10 月初，100 欧元兑换人民币 853.45 元。这表明（ ）。
A. 欧元购买力提高 B. 我国出口到欧洲的产品竞争力上升
C. 外币的汇率跌落 D. 欧洲公民到我国旅游所需费用减少
11. 在工业化过程中，随着农村富余劳动力向非农产业的逐步转移，农村富余劳动力将逐渐减少。面对这一趋势，

企业应该（ ）

- A. 勇于承担社会责任，完善失业保险制度
- B. 不断提高劳动生产率，提高企业竞争力
- C. 与员工协商薪酬，不断提高劳动者待遇
- D. 完善就业机制，加强员工职业技能培训

12. 当前世界上最大的区域性贸易集团是（ ）

- A. 欧洲联盟
- B. 世界贸易组织
- C. 石油输出国组织
- D. 东南亚国家联盟

13. 在行政诉讼的执行措施中，可对行政机关采取的是（ ）

- A. 司法建议
- B. 查封
- C. 扣押
- D. 划拨

14. 某区卫生行政部门根据《公共场所卫生管理条例》的相关规定，对某饭馆作出吊销卫生许可证的决定。这一行为属于行政（ ）

- A. 处罚
- B. 监督
- C. 强制执行
- D. 强制措施

15. 张某为了要男孩，将妻子刚生下的生重病的女婴扔进小河里淹死。张某应被定为犯有（ ）

- A. 过失杀人罪
- B. 故意杀人罪
- C. 遗弃罪
- D. 虐待罪

16. 罪责刑相适应原则是我国《刑法》的基本原则之一，其含义是（ ）

- A. 刑罚的轻重应当与犯罪行为相适应
- B. 刑罚的轻重应当与犯罪个人情况（主观恶性与人身危险性）相适应
- C. 刑罚的轻重应当与犯罪客观危害相适应
- D. 刑罚的轻重应当与犯罪分子所犯罪行和承担的刑事责任相适应

17. 某报在一篇新闻报道中披露了未成年人甲是乙的私生子，只是甲备受同学的嘲讽和奚落，甲因精神痛苦，自残左手无名指，从而给甲的学习和生活造成重大影响。按照我国现行法律规定，对该报的行为应认定为（ ）

- A. 如实报道，不构成侵权
- B. 侵害了甲的名誉权
- C. 侵害了甲的姓名权
- D. 侵害了甲的身体权

18. 下列行为中，构成使用假币罪的是（ ）

- A. 甲用总面额 1 万元的假币参加赌博
- B. 甲是某银行工作人员，利用职务上的便利，用假币换取真币
- C. 甲在与乙签订经济合同时，为显示自己的经济实力，将总面额 20 万元的假币冒充真币 出示给乙看
- D. 甲用总面额 10 万元的假币换取乙 1 万元的真币

19. 下列有关“通告”的表述中，错误的是（ ）

- A. 发布在一定范围内应当遵守的事项
- B. 通告发布机关的级别一般比公告发布者低
- C. 告知的范围比公告宽泛
- D. 通告的文字具有强制力和严肃性

20. 根据以下素材拟写的公文标题，符合规范的是（ ）

为加强对城镇待业人员的管理，进一步做好劳动就业工作，经过 XX 市人民政府同意，XX 市人力资源和社会保障局将对全市城镇待业人员进行统一登记，为此行文通知各有关部门。

- A. 《XX 市人力资源和社会保障局关于加强城镇待业人员的管理的通知》
- B. 《XX 市人力资源和社会保障局关于对全市城镇待业人员进行统一登记的通知》
- C. 《XX 市人力资源和社会保障局关于进一步做好劳动就业工作的通知》
- D. 《XX 市人民政府关于加强劳动就业管理的公告》

21. 康有为的维新思想吸收了西方资本主义政治学说的内容, 其中最主要的是()。
- A. 民主共和思想 B. 三权分立学说 C. 君主立宪思想 D. 天赋人权学说
22. 北宋初期是我国书院教育的高潮期, 出现了著名的()书院、白鹿洞书院、嵩阳书院、应天书院, 合称为“宋初四大书院”。
- A. 丽泽 B. 岳麓 C. 石鼓 D. 茅山
23. 北京时间 2011 年 9 月 29 日, “天宫一号”目标飞行器发射后大约 10 分钟, 到达了近地点约 200 千米、远地点约 346 千米的轨道。该运行轨道所处大气层的特点是()
- A. 气温随高度的增加而递减 B. 对流现象显著, 多云雨现象
C. 气流平稳, 天气晴朗, 有利于航空发射 D. 存在电离层, 可反射无线电波
24. 下列选项中, 属于第二次工业革命时期的发明是()
- A. 蒸汽机 B. 轮船 C. 汽车 D. 电视机
25. 某战士在抗击强台风“梅花”时, 受伤失血过多需要输血。如果该战士是 O 型血, 则应该给他输入
- A. A 型血 B. B 型血 C. AB 型血 D. O 型血

二、多项选择题 (10 题)

26. 《北京市全民健身措施计划(2011-2015 年)》提出, 为实现目标任务, 将要采取的措施有()
- A. 强化政府公共服务职责, 大力推进全民健身公共服务体系建设
B. 加大科学健身指导力度
C. 组织各项体育比赛活动, 形成长效机制
D. 促进全民健身服务业发展, 引导城乡居民消费
27. 下列有关于北京老字号的说法中, 正确的有()
- A. 老字号不仅是一种商贸景观, 更重要的是一种历史传统文化现象
B. 老字号是指具有明显的地域文化特征和历史痕迹、具有独特的工艺和经营特色的产品、技艺或服务
C. 京城民间经常使用的歇后语, 如东来顺的涮羊肉——真叫嫩、同仁堂的药——货真价实等, 生动地反应了北京老字号的品牌特色
D. 老字号随着历史的变迁和人民生活水平的不断提高, 会逐渐消失
28. 下列选项中, 只属于全国人民代表大会的权利有()
- A. 批准省、自治区和直辖市的建置 B. 撤销下一级人民政府不适当的决定
C. 决定特别行政区的设立及其制度 D. 选举最高人民法院院长
29. 下列选项中, 属于我国一级政府的有()
- A. 州 B. 旗 C. 盟 D. 民族乡
30. 经财政部汇总, 2010 年中央行政单位、事业单位和其他单位“三公”支出合计 94.7 亿元。“三公”支出包括()
- A. 政府部门人员因公出国、出境费用支出 B. 公务车购置及运行费用支出
C. 政府部门购置办公设备费用支出 D. 公务招待费用支出
31. 下列公文格式的标书中, 正确的有()
- A. 主送机关即收文机关

- B. 印发机关指发文机关的办公部门
C. 发文字号由发文机关汉字、发文年度、发文序号组成
D. 附件是附在正文之后的文件、材料，每个文件都有附件
32. 消费水平是指一定时期人均消费的生活资料和劳务的数量，我国人均消费水平的高度取决于（ ）
A. 国民收入总额及其增长速度
B. 国民收入中累积和消费的比例
C. 外贸状况特别是进口商品总量
D. 人口总量
33. 下列有关人民币升值的说法中，正确的有（ ）
A. 人民币升值给国内消费者带来的最明显变化，就是手中的人民币“更值钱”了，所以人民币升值让老百姓得到了更多实惠
B. 人民币适当升值，能够迫使出口企业提高技术水平，改进产品档次，从而促进我国的产业结构调整，改善我国在国际分工中的地位
C. 中国是个需求很大的大市场，所以，人民币升值对中国投资的外商不会产生实质性的不利影响
D. 人民币升值对出口企业和境外直接投资的影响，最终将体现在就业上
34. 《民法通则》中，对公民民事行为能力进行分类的依据包括公民的（ ）
A. 年龄状况
B. 教育程度
C. 家庭状况
D. 精神状态
35. 犯罪构成的共同要件一般包括（ ）
A. 犯罪主体
B. 犯罪主观方面
C. 犯罪客体
D. 犯罪客观方面

第二部分 言语理解与表达

请开始答题：阅读以下文字，完成 36——40 题

关于“起床”，有人总结了一些有趣的心理学研究。在被叫醒的那一刻，我们的大脑需要完成一系列复杂的转换：环境安全检查→潜意识切换→神经系统启动→让四肢苏醒。这个过程被称为“切换启动过程”。在这个过程中，当潜意识接收到“醒来”的指令后，它会检查一下周遭的环境是否安全，在如果安全感很充足，潜意识就满意地准备下班了。于是，意识会接替潜意识逐渐控制大脑，切断梦境。然后，所有休息中的神经系统开始启动。当你的大脑逐渐清醒，它会下命令给四肢：伸展、坐起、揉眼睛、掀被子、下地。这整个过程，需要有足够的时间与安全的环境来启动大脑。

我们很多人，担心叫不醒别人，常会用“锲而不舍”的大噪音来叫别人起床。比如一直对着对方喊“起床了，起床了……”知道他坐起下地才罢休；或者一直摇晃对方的身体，要摇到方起来为止。很不幸，这都属于“杀伤性叫醒”，即用惊醒的方式切断启动过程，让人立即恢复意识。这种粗暴的方式会带给人极糟的影响。

睡眠是由潜意识负责的，睡着时非常活跃，会接收大量的外界信号，并保留下来，制作成梦境，如果在此时被“粗暴”地惊醒，潜意识就会戛然而止，它还没来得及叫意识来接班，就仓惶逃离，这个时候“惊吓”的记忆和感受，会很容易在潜意识中沉淀下去，形成深层的惊悚，导致神经系统的紊乱。小则令人起床后迷迷糊糊，把鞋油当牙膏；大则一天浑浑噩噩，头脑不清。长期以来都被“杀伤性叫醒”，会带来一系列神经或心理的问题，比如被坏情绪控制、冲动易怒、心境低落、反应迟缓、注意力涣散等等。

再有，人在睡眠时，对环境的安全感要求非常高，“杀伤性的叫醒”往往会剥夺这种安全感。潜意识在检查环境时，觉得不安全，于是人在极度不安、恐慌、焦虑的环境中醒来，就会出现一些防御行为，比如攻击叫醒人，冷漠麻木，或者情绪崩溃等。

如果希望你的亲朋好友安全地醒来，一定要避免使用“杀伤性叫醒”。叫醒人最好的方式就是温柔与耐心，让一个人感到足够的安全。你可以用一些舒缓的乐曲叫人醒来，如果有一些特殊环境音，比如清脆的几声鸟叫、小溪潺潺声等也不错。

36. 下列选项中，不一定属于“切换启动过程”的是（ ）
- A. 潜意识切换
B. 开始接受外界信号
C. 进行环境安全检查
D. 启动神经系统
37. 关于“杀伤性叫醒”，以下说法正确的是（ ）
- A. 是持续地叫人起床
B. 是破坏潜意识的叫醒方式
C. 用惊醒让人立即恢复意识
D. 是影响人的正常睡眠的叫醒方式
38. 关于人的睡眠，以下说法正确的是（ ）
- A. 睡眠时人的梦境由潜意识来形成
B. 人在睡眠时应减少接收外界信号
C. 睡着时人的神经系统依然很活跃
D. 睡眠由意识和潜意识来共同管理
39. “杀伤性叫醒”可能会使人因失去安全感而（ ）
- A. 冲动易怒
B. 情绪崩溃
C. 反应迟钝
D. 心境低落
40. 最适合做本文标题的是（ ）
- A. 潜意识和意识
B. 睡眠中的心理学效应
C. 起床时大脑工作原理
D. 不能小看的“杀伤性叫醒”

阅读以下文字，完成 41——45 题

生物柴油一直被誉为是减少我们对化石燃料的依赖的可能的解决办法。最近通过大肠杆菌进行的试验已经暗示，这种细菌可能是把植物成功转变成生物柴油的关键。目前大部分采用生物柴油的车辆使用的都是经过再加工的食用油，这种原材料非常昂贵，而且也很稀缺，因此很难进行大规模商业生产。如果生物柴油想对现实生活产生不可磨灭的真正影响，它就必须直接起源于植物。斯坦福大学的研究人员现在表示，生产价格低廉的植物生物柴油的化学过程很快就会变成现实。

最近通过大肠杆菌进行的试验已经暗示，这种细菌可能是把植物成功转变成生物柴油的关键。利用植物生产切实可行的生物柴油是一个非常复杂的过程，迄今为止还没有用植物大规模生产这种燃料的可行方法。大肠杆菌能把植物糖分转变成脂肪酸衍生物，一种与肥皂类似的化学物质，也是一种行得通的燃料的好前体。但是科学家还不确定这种细菌是否具有可供大规模生产的足够的化学“能力”。斯坦福大学的查坦-科奥斯拉教授进行了相关研究，他想看一看大肠杆菌在把糖转变成脂肪酸衍生物方面是否存在理论上的“限制”，例如这种细菌是否有能力释放出常规植物体内的燃料。相关研究报告称，**这个问题**的答案显然是肯定的。研究人员表示：“好消息是大肠杆菌里制造脂肪酸衍生物的机制具有令人难以置信的超强能力。它能以极高的速度把糖转变成燃料。”

但是这一过程受到细菌的严密控制，因此我们需要更好地了解大肠杆菌。科研小组已经开始进行这方面的工作，并在实验室环境下隔离了产生脂肪酸衍生物的分子机制。他们说：**“我们想弄明白是什么限制了大肠杆菌处理糖的能力。我们正在询问的这个问题就像是什么限制汽车的速度达到每小时 150 英里的问题。”**

我们发现，大肠杆菌限制脂肪酸衍生物产生的目的，显然是为了阻止这种物质对它造成伤害。它采取的“防御措施”非常有效，但是研究人员已经开始研究如何能让这种细菌产生更多脂肪酸衍生物。如果研究取得成功，生物柴油将会突然从一个传奇转变成切实可行的商用燃料。

41. 目前以食用油为原材料的生物柴油很难大规模生产，主要原因是（ ）
- A. 市场的认可度不高
B. 生产技术尚不成熟
C. 原材料昂贵而稀缺
D. 无法用于现有车型
42. 根据本文，下列最可能作为生物柴油的原材料的是（ ）
- A. 植物
B. 细菌
C. 脂肪酸衍生物
D. 石油
43. 本文第2段中划线部分“这个问题”指的是（ ）
- A. 大肠杆菌是否具有制造脂肪酸衍生物的超强能力
B. 大肠杆菌能否以极高的速度把糖转变成燃料
C. 大肠杆菌能否将常规植物转变成燃料
D. 大肠杆菌把糖转变成脂肪酸衍生物在理论上是否可行
44. 第3段中划线部分意在说明（ ）
- A. 目前尚不明确哪些因素会制约大肠杆菌处理糖的能力
B. 目前的技术条件很难让大肠杆菌产生更多的脂肪酸衍生物
C. 生物柴油在为汽车提供动力方面很难达到石油的水平
D. 将植物生物柴油变成商用燃料是可望而不可及的
45. 根据本文，下列说法正确的是（ ）
- A. 由植物糖分转变成的脂肪酸衍生物就是生物柴油
B. 大肠杆菌生存环境对脂肪酸衍生物分子生成机制有影响
C. 细菌分解糖分过程中一定会产生脂肪酸衍生物
D. 目前生物柴油的商用生产尚处于研究阶段

阅读以下文字，完成46——50题

现在，明眼人一看就知道，相声明显竞争不过小品。为什么呢？

我想，主要的原因，在于现代相声在思想性的追求上有些落伍，整体上不如小品的思想性深刻。

按说，相声艺术发展到今天，在艺术上已经相当成熟了，说学逗唱的功夫和技巧，应该不会比小品逊色多少。小品是舶来品，直接借鉴了西方许多艺术手法，尤其在思想性和哲理性上独领风骚，这是它顺应时代风尚，后来居上的首要原因。

大家知道，新中国成立后，国民的整体素质和文化修养普遍提高，人们的审美层次已经发生了质的飞跃。以往仅仅有趣的艺术形式已经渐渐不能满足人们的需求，人们在追求艺术享受的同时，还追求思想的升华和哲理的启迪，追求“有益的”教诲。这“有益的”，不能理解为政治说教，也不能理解为道德说教，它更多的倾向于知识和哲理，倾向于生活中的真理。

每年的春节联欢电视节目中，那些艺术性和思想性俱佳的小品总是最受欢迎的，因为它值得人们花费时间和精力来欣赏。人们在观赏的同时，心灵得到了陶冶，智慧得到了启迪。相反，那些显得有些粗俗，仅仅为了逗得观众一乐的小品，往往并不能赢得广大观众的青睐。

有人说，中国人接受了几千年的说教，现在都有点厌烦了，艺术应该向纯艺术的方向发展。我觉得这是一种错觉。中国人是受了几千年的说教，这不假，但那是什么样的说教呢？如果违背科学，违背真理的说教，不要说中国人，更不要说现代的中国人，就是外国人不是也同样反感吗？但说教并不意味着就非要违背科学，违背真理，

它不许传播科学、弘扬真理、启迪人生的智慧吗?人们心中排斥的,只是虚伪造作无用的说教,决不会排斥真、善、美的教诲。向往真理,探究生活的哲理,是人的本能,什么时候也不会改变。

这几年,哲理故事逐渐流行于故事刊物中,为仅仅有趣、出奇的故事注入了一针**强心剂**,重新拉回了大量的读者,就很能说明这个问题。大量的哲理美文,正风行于网络和各种期刊中,也是一种佐证。它证明人们永远不会拒绝真、善、美的艺术熏陶,不会拒绝有益的启迪。

所以,我愿意为说教争鸣,愿艺术永远不要脱离主题,脱离它该有的思想内涵。

46. 下列对文章主旨的概括,正确的是()。

- A. 人们排斥的只是虚伪造作无用的说教
- B. 艺术不要脱离主题和应有的思想内涵
- C. 说教应既有艺术性又有一定的哲理性
- D. 人们向往真理,热爱探究生活的哲理

47. 人们的审美层次的质的变化表现在()。

- A. 人们已不会被有趣的艺术形式所吸引
- B. 同时追求艺术享受和有益的教诲
- C. 国民的整体文化素质普遍提高
- D. 倾向于追求知识哲理及生活中的真理

48. 下列选项中,不能作为本文观点的论据的是()。

- A. 某些电影作品情节简单,画面制作精良,票房收入屡创新高
- B. 某些小品中无厘头的情节设置和夸张表演受人诟病
- C. 一些在思想性上有些落伍的相声逐渐失去了观众的喜爱
- D. 某影片体现了对小城镇居民的人文关怀,成本低,叫好又叫座

49. 第7段中,划线处“强心剂”一词指的是()。

- A. 知识
- B. 故事
- C. 趣味
- D. 哲理

50. 作者认为艺术应该向纯艺术的方向发展是一种错觉,是因为()。

- A. 纯艺术只是一种理想,现实中并不存在
- B. 现代的中国人和外国人都反感违背科学的说教
- C. 追求真善美是所有艺术形式的终极目标
- D. 人们并不反对传播科学、遍人生智慧的说教

阅读以下文字,完成 51——55 题

美国科学家们近日首次拍摄到了 HIV(人类免疫缺陷病毒)在人体内的扩散,他们发现 HIV 病毒以一种先前未知的方式从感染细胞转移到健康细胞。这是科学家们在了解 HIV 扩散过程方面所取得的一项重大突破。研究人员创建了一个感染 HIV 病毒的克隆分子,并将一个蛋白插入其遗传编码,此克隆病毒暴露在蓝光下即可发出绿光。这使科学家们可在数字视频设备上看到这些细胞,并捕获感染 HIV 的 T 细胞与未感染细胞进行互动的方式。他们指出,当被感染细胞接触到健康细胞时,它们之间就会建立起一座称为病毒突触的“桥梁”。这样,研究人员就能观察到绿色荧光病毒微粒向突触移动并进入健康细胞。

此项研究揭示,病毒蛋白正是这样通过突触聚集而进入未感染细胞的。本研究的研究人员称,此项发现或许可以解释艾滋病疫苗的开发为什么至今都不太成功,研究成果将有助于创建出对抗 HIV 和艾滋病的新治疗方案。该研究的研究人员认为:“我们对此种转移模式了解得越多,我们就越有机会搞清楚如何来阻断 HIV 和艾滋病的扩散。”

数十年来,人们一直相信, HIV 主要通过自由流动粒子在身体内进行扩散,这些粒子可将自身附着在一个细

胞上，接管其复制机制，然后制作出自己的诸多副本。2004年，科学家就发现，HIV在细胞间的转移可通过病毒突触发生，但是他们无法了解为何这一过程在病毒扩散中如此有效。基于此，以前开发HIV疫苗的努力都集中在启动免疫系统来识别和攻击自由流动病毒蛋白。

新的视频显示，HIV可通过在细胞间直接转移来规避识别。该研究的研究人员说，他们正在开发可帮助免疫系统识别含有病毒突触格式蛋白的疫苗及以突触形成所需因子为靶标的抗病毒药物。他们认为，经由病毒突触的“T细胞——T细胞”直接转移是HIV病毒感染的一个高效途径，这也许是最主要的传播模式。

51. 根据第1段内容可知，绿色荧光有助于()。

- A. 使蓝光变成绿光
- B. 病毒微粒向突触移动并进入健康细胞
- C. 在数字视频设备上看到HIV细胞
- D. 帮助蛋白插入感染HIV的分子

52. 感染HIV的T细胞与正常细胞如何进行交互?()

- A. 通过绿色荧光
- B. 通过病毒突触
- C. 通过病毒蛋白质
- D. 通过自由流动粒子

53. 第3段中划线句子的“此”指的是()。

- A. 自由流动粒子是HIV扩散的主要依附
- B. 自由流动粒子具有复制细胞的机制
- C. 病毒突触促进HIV在细胞间自由转移
- D. HIV具有在细胞间直接转移的复制机制

54. HIV疫苗开发至今都不太成功，最可能原因是不清楚()。

- A. 通过绿色荧光可以看到病毒微粒的转移
- B. 病毒细胞如何通过病毒突触快速扩散
- C. 如何阻断HIV和艾滋病的扩散
- D. 病毒突触是如何发生的

55. HIV病毒最主要的传播模式可能是()。

- A. 通过自由粒子的自身复制
- B. 通过自由流动粒子在体内扩散
- C. 通过病毒突触的直接转移
- D. 通过病毒蛋白感染健康细胞

阅读以下文字，完成56——60题

当下社会语言中产生了许多新词，“美女”算是其中之一，因为它已经不是传统语意上的“美女”了，而是几乎泛指一切女性。“美女”一词的滥用，似乎发端于文学界，所谓“美女作家”。当从文学自身寻找价值比较艰难的时候，从语言学角度去寻找，反而显得容易些了，这也许可以算作中国文学对于语言学的新贡献吧。继女作家统统被称为“美女作家”之后，是电视上每出现一位女教授，都会被称为“美女教授”。现在到商场去买东西，都会有营业员凑上来问：“美女，买什么？”

在“美女”中，“美”已经成为虚词，没有任何实际意义了。“美女”对语言学带来了新的挑战，那就是需要重新定义“美”的内涵。如果从前称美女是对女性美的赞赏的话，现在已经完全沦为一种轻薄了。而且，从前的人含蓄，似乎很少在口语中直呼一个人为“美女”，哪怕她真的是一个美女。这不是审美的个体差异问题，也不是**情人眼里出西施**的特定审美现象，而是“美”字的滥用和美女称谓的泛化。就拿文化界来说，百姓对于知识女性的面孔可能是存在着“阅读定势”的，一看没到丑的地步，“美女”一词就脱口而出了，所以，现在大家需要区分的不是谁是“美女作家”、“美女教授”，而是谁不是“美女作家”、“美女教授”了。当特殊取代一般时，人们所做的就不是从一般中区别特殊，而是从特殊中区别一般了。

一个词汇的运用越是被泛化，意义也就越是被抽空。汉语中有很多词已经被用死掉了，属于一用就滥，一滥就死。在文化界，死掉的词可能还有大师和伟大。评价一个文化人，一动就是大师；评价一件文化产品，一动就是伟大；一个二流作家可以被称为大师，一部三流小说可以被称为伟大作品。为什么会这样呢？原因很简单，

这个时代恰恰无大师，恰恰不伟大，才导致了“大师”与“伟大”词汇的泛滥。真正在大师辈出的伟大时代，“大师”与“伟大”这两个词反而是很少用的，大家在谦虚认真地思考、交流与商榷，而不是随随便便把大师和伟大的帽子一扣拉倒。只有目力不逮的人，才会到处乱扣大师与伟大的帽子。

苏联解体以后，同志不好再称呼了，俄罗斯人不知所措，干脆称呼：男人、女人。于是，有人在喊一个人，却能引起半条街的回头率。男人和女人可以成为一种称谓，似乎是回到了对人的最本质、最普世的称谓层面，但也消解了语言的存在价值，实际上是语言的悲哀。“美女”所显示的，也是语言的滑稽与悲哀，对于用词和称谓的不加节制，有一天也许会导致中国人只能相互称“男人”和“女人”的尴尬境地了。“美女”一词的泛化体现的恰恰是语义的匮乏，以及词语尊严的下滑和人的漫不经心。

56. 与第 2 段划线处“情人眼里出西施”特定审美现象，最接近的是（ ）

- A. 爱屋及乌 B. 洛阳纸贵 C. 买株还珠 D. 程门立雪

57. 下列各项中，不属于文中“美女泛化”的原因的是（ ）

- A. 人们对只是女性可能存在着“阅读定势” B. 现在的人不像以前的人那样含蓄和保守
C. 人们失去了认真思考交流和商榷的习惯 D. 现在“美女”一词已经带有轻薄的意味

58. 下列各项中，和“美女”一词同属称为泛化现象的是（ ）

- A. 电视主持人将所有节目嘉宾都称为“老师” B. 近年来报纸刊物中频频出现“给力”一词
C. 皇帝在朝堂上往往称自己的大臣为“爱卿” D. 某些人到处宣扬自己的“专家”身份

59. 对于“美女”一词滥用的现象，作者的态度是（ ）

- A. 愤怒 B. 幽默 C. 悲哀 D. 无奈

60. 根据本文，下列说法正确的是（ ）

- A. “美女”一词的滥用是词语滥用的发端
B. 俄罗斯人互称“男人”“女人”体现了语言泛化问题
C. 运用频率越高的词语，其意义也就越抽象
D. 现代意义上的大师和传统意义上的区别在于包括了二流作家

阅读以下文字，完成 61——65 题

人类是地球生物圈中的一员，作为有智慧的生物，人类从这个生物圈中受益很多，用野生植物做药物就是其中之一。据统计，目前全世界每年有 40% 的药物来自野生植物的提取物。这里还未包括古老民族都有的传统疗法：直接用野生植物做药，中医的草药就是一个例子。

如果你牙疼，西医解释为细菌感染；用杀菌的消炎药治疗；中医却解释为“上火”，用清热的草药治疗。无数实践证明两种方法都有效，但哪种解释有道理，人们的看法就大相径庭了。

用高倍显微镜可以看到造成发炎的细菌，因此人们不怀疑西医的科学性。但是，中医说的“上火”，却令人难以解释。于是有人就把中医斥之为“不科学”。事实上，只是因为中医的道理更深奥，过去的条件不成熟，无法理解它而已。

中医体系在春秋战国时期就得以初步建立。公元前 5 世纪的扁鹊代表了那个时代的中国医学的最高成就，他所采用的切脉、望色、闻声、问病四诊法和当时广为流行的砭石、针灸、按摩、汤液、手术、吹耳、引导等方法一直沿用至今。战国晚期出现的《黄帝内经》是当时医学的集大成著作，它第一次提出了脏腑、经络学说，成为日后中医理论进一步发展的基础。它采用阴阳五行学说，作为处理医学中各种问题的总原理，为临床诊断提供了

理论说明。现在世界上越来越多的人已经认识到中医的科学性，正如英国《自然》杂志主编坎贝尔博士所说，中国古代科学方法重视从宏观、整体、系统角度研究问题，其代表是中医的研究方式，这种方法值得进一步研究和学习。

归功于人们对基因复制和蛋白质制造过程越来越多的知识，现在的医学界已经认识到，人类的疾病都直接或间接地与这些制造过程有关。细菌或病毒能致病，是因为他们可以侵入细胞，影响这些复制或制造过程。当前化学家们在研究分子自复制和自组装过程，溶液的物理化学性质，如成分、浓度和酸碱度等，也会影响这些过程。比如研究过渡后，溶液的物理化学性质会变得有利于细菌或病毒侵入后非正常复制或制造过程，因而致病。溶液的物理化学性质的这种状态，就是中医说的“上火”。在服用了中药后，溶液的物理化学性质变得不利于细菌或病毒侵入后非正常复制或制造过程，因此逐步恢复正常。

目前，解开中草药科学原理之谜的条件已经成熟，我们正需要一系列精心设计的实验，直接观察中药是如何影响细胞的物理化学性质，并进而影响基因复制和蛋白质的复制和生产。实现这种观察有不少技术上的困难，需要中医、西医和化学、物理学家们通力合作才能解决。

但是，当这个谜解开后，中医的每一点并不一定都可以用西医的理论来理解，反之亦然。中医把人这个复杂系统作为一个整体来观察和治疗，西医则从微观结构来观察和治疗人体。按照物理学的说法，这两种观点是互补的，每一种都是对另一种的补充，每一种都没有包含全部真理。因此，最好的医学应该是中西医相结合的医学。

61. 下列关于中草药的说法中，正确的是（ ）

- A. 来自野生植物的提取物
- B. 古老民族都有传统的疗法
- C. 大部分野生植物都可以做中草药
- D. 直接用野生植物做药的草药

62. 作者认为中医被斥为“不科学”的原因是（ ）

- A. 不注重对微观结构的观察和治疗
- B. 有效治疗疾病的原理很难解释
- C. 很难直接观察到致病的过程
- D. 不针对具体症状进行治疗

63. 根据文意，中草药能够治病的科学原理是（ ）

- A. 中草药能够影响基因复制和蛋白质制造过程
- B. 中草药的成分、浓度和酸碱度抑制病毒和病菌生长
- C. 中草药能够帮助身体抵抗细菌或病毒的侵入
- D. 中草药加快了分子自复制和自组装过程的速度

64. 根据第 4 段，下列说法正确的是（ ）

- A. 中医体系在先秦时期就已发展成熟
- B. 扁鹊最早提出了脏腑、经络学说
- C. 砭石、针灸、按摩、引导等方法从战国晚期沿用至今
- D. 阴阳五行学说是“黄帝内经”处理医学问题的总原理

65. 根据最后 1 段，下列说法符合作者观点的是（ ）

- A. 西医的某些观念无法用中医的理论来解释
- B. 从物理学上看，中医和西医结合能解释所有的疾病
- C. 对于复杂疾病的治疗应该同时采用多种方法
- D. 中医理论的解释比西医更复杂，但没有西医成熟

阅读以下文字，完成 66——70 题

政府在新城建设和小区规划中，都应保证书店与文化设施的足够数量。

全国两会期间，不少代表委员关注实体书店的命运，呼吁政府加大投入。2005年全国共有国有书店网点11897处，供销社网点3200处，集个体零售网点108130处，而到2009年，国有书店网点减少为9953处，供销社网点减少为1636处，集个体零售网点减少为104269处，三类网点4年就分别下降了16.34%、48.88%和3.57%。

从我们日常生活体验也可以看出上面数据的真实性，譬如社区周边的几家大超市，早前都有上百平方米的书店开设其中，现在多已让位于其他商品摊位，这种现象的根本原因是因为人们获得资讯与知识的方式正在发生变化，譬如通过手机就可以实现在线阅读。

除上述因素外，还有政府对中小书店扶持缺位的因素，政协委员张抗抗在提案中认为一些地方政府对传统书店的发展持相对消极的态度。一些国营新华书店完成了连锁模式改造后，市场化动力不足、民营书业渠道由于缺少政策扶持，在网络书店的巨大冲击下，很多都没有找到有效的发展路径。

那么，世界各国对中小书店又是如何予以政策支持的呢？法国政府长期免征书店所得税；加拿大政府为独立书店购置电脑设备支付一半的费用；德国政府不仅免征书店的所得税，还在增值税上给予书店优惠；日本和韩国政府制定图书最低折扣以保护实体书店与网络书店处于平等的竞争舞台。图书阅读，不仅关乎整个国民素质，也体现政府的人文情怀。中国社会正在转型过程之中，更多的农村人口将进驻到城镇之中，在这样的过程中，政府应该主动顺应形势，无论是新城建设还是小区规划中，都要通过增加书店与文化设施数量，以体现人文关怀与对市民的文化福利回馈。

我们一方面要向其他国家学习，减免书店税负，另一方面，要实行城建达标，如果新建社区与城镇图书馆、文化场所、中小书店与所住人口不成比例，即视为不达标，要督促相关部门追加投资，或政策扶持，特别是大型超市里，更应该通过减免税负设立书店，让书店离普通民众更近一点。

我们期待政府有更积极的作为，有新思路与新方式。在支持基层文化建设过程中，要切忌一味造大的剧场、大体育场馆，那样只会使文化高雅得远离民众。

66. 下列政策中，在文章第4段中没有提到的是（ ）

- A. 税负 B. 价格保护 C. 设置购置补贴 D. 扶持民营书业

67. 根据本文，下列说法正确的是（ ）

- A. 文章分析了三种实体书店中供销社网点降速最快的原因
B. 文章强调在大型超市中开设实体书店有积极引导作用
C. 文章阐述了中小书店的重生主要依赖于政府的政策扶持
D. 作者建议我国将城市建设达标制度作为支持实体书店的新举措

68. 作者认为“使文化高雅得原理民众”的主要原因是

- A. 剧场、体育场馆等文化体育设施不足 B. 地方政府对传统书店的发展持相对消极的态度
C. 政府支持基层文化建设的定位有偏差 D. 新建社区中城镇图书馆、中小书店比例不达标

69. 根据本文，下列说法正确的是（ ）

- A. 实体书店因为网络书店的存在而不景气 B. 政府重视图书阅读与其人文情怀息息相关
C. 书店已成为人们提升自身文化素养的场所 D. 阅读方式的改变使图书让位于其他商品

70. 下列对文章主旨的概括，正确的是（ ）

- A. 城市“地标”中实体书店现状堪忧，政府应有更积极的作为
B. 政府在新城建设和规划中，应保证书店与文化设施的足够数量
C. 政府应加大对出版业的资金投入，应鼓励出版业积极自救

D. 实体书店急需政府扶持，政府扶持传统书店及纸质书业

第三部分 数量关系

71. 一辆汽车从 A 地开到 B 地需要一个小时，返回时速度为每小时 75 公里，比去时节约了 20 分钟，问 AB 两地相距多少公里？()
- A. 30 B. 50 C. 60 D. 75
72. 某服装店进了衬衫和背心总共 24 件，总进价为 400 元。已知衬衫和背心每件的进价分别为 90 元和 10 元，问衬衫总进价比背心总进价()。
- A. 低 40 元 B. 高 40 元 C. 低 120 元 D. 高 120 元
73. 甲乙丙三人在 2008 年的年龄(周岁)之和为 60，2010 年甲是丙年龄的两倍，2011 年乙是丙年龄的两倍，问甲是哪一年出生的？()
- A. 1988 B. 1986 C. 1984 D. 1982
74. 将一个白色正立方体的任意 2 个面分别涂成绿色和红色，问能得到多少种不同彩色的正立方体？()
- A. 2 B. 4 C. 6 D. 8
75. 商场销售某种商品的加价幅度为其进货价的 40%，现商场决定将加价幅度降低一半来促销，商品售价比以前降低了 54 元。问该商品原来的售价是多少元？()
- A. 324 B. 270 C. 135 D. 378
76. 一桶水含桶共重 20 千克，第一次倒掉水量的 1/2，第二次倒掉剩余水量的 1/3，第三次倒掉剩余水量的 1/4，第四次倒掉剩余水量的 1/5，最终水和桶共重 5.6 千克，问桶的重量为多少千克？()
- A. 1.2 B. 1.6 C. 2 D. 2.4
77. 小张每连续工作 5 天后休息 3 天，小周每连续工作 7 天后休息 5 天。假如 3 月 1 日两人都休息，3 月 2 日两人都上班，问三月份有多少天两人都得上班？()
- A. 12 B. 14 C. 16 D. 18
78. 一本书有 100 多页，小赵每天看 6 页，第 31 天看完，小张每天看 7 页，第 26 天看完。小周每天看 2 页，问第几天可以看完？()
- A. 90 B. 91 C. 92 D. 89
79. 某条公交线路上共有 10 个车站，一辆公交车在始发站上了 12 个人，在随后每一站上车的人数都比上一站少 1 人。到达终点站时，所有乘客均下了车。如果每个车站下车乘客数相同，那么有多少人在终点站下车？()
- A. 7 B. 9 C. 10 D. 8
80. 运动会上 100 名运动员排成一列，从左向右依次编号为 1--100，选出编号为 3 的倍数的运动员参加开幕式队列，而编号为 5 的倍数的运动员参加闭幕式队列。问题不参加开幕式又不参加闭幕式队列的运动员 () 人
- A. 46 B. 47 C. 53 D. 54
81. 在一排 10 个花盆中种植 3 种不同的花，要求每 3 个相邻的花盆中花的种类各不相同，问有多少种不同的种植方法？()
- A. 6 B. 12 C. 18 D. 24
82. 甲乙两人早上 10 点同时出发匀速向对方的工作单位进行，10 点 30 分两人相遇并继续以原速度前行。10 点 54 分家到达乙的工作单位后，立刻原速返回自己单位。问甲返回自己单位时，乙已经到了甲的工作单位多长时间

间? ()

- A. 42分 B. 40分30秒 C. 43分30秒 D. 45分

83. 三个快递员进行一堆快件的分拣工作，乙和丙的效率都是甲的1.5倍。如果乙和丙一起分拣所有的快件，将能比甲和丙一起分拣提前36分钟完成。问如果甲乙丙三人一起工作，需要多长时间能够完成所有快件的分拣工作?

- A. 1小时45分 B. 2小时 C. 2小时15分 D. 2小时30分

84. 环保部门对一定时间内的河流水质进行采样，原计划每41分钟采样1次，但在实际采样过程中，第一次和最后一次采样的时间与原计划相同，每两次采样的间隔变成20分钟，采样次数比原计划增加了1倍。问实际采样次数是多少次?

- A. 22 B. 32 C. 42 D. 52

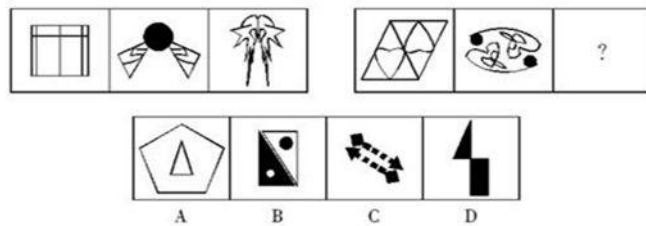
85. 某市有甲、乙、丙三个工程队，工作效率比为3:4:5。甲队单独完成A工程需要25天，丙队单独完成B工程需要9天。现由甲队负责B工程，乙队负责A工程，而丙队先帮甲队工作若干天后转去帮助乙队工作。如希望两个工程同时开工同时竣工，则丙队要帮乙队工作多少天?

- A. 6 B. 7 C. 8 D. 9

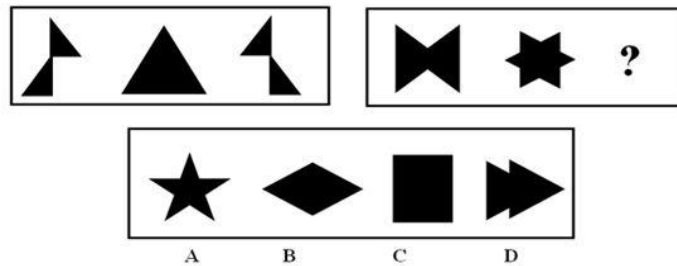
第四部分 判断推理 (共30题, 参考时限30分钟)

一、图形推理: 共5题

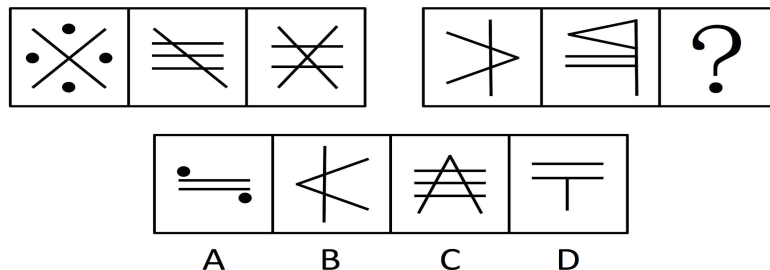
86. 从所给的四个选项中, 选择最合适的一个填入问号处, 使之呈现一定的规律性: ()



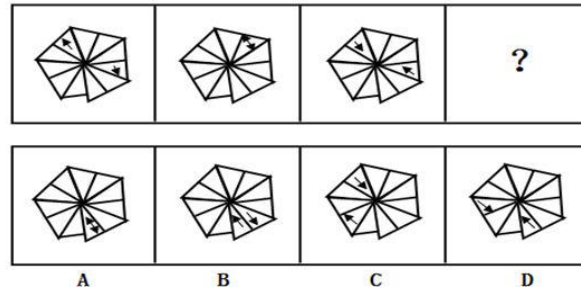
87. 从所给的四个选项中, 选择最合适的一个填入问号处, 使之呈现一定的规律性: ()



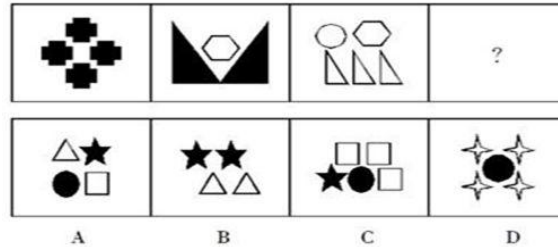
88. 从所给的四个选项中, 选择最合适的一个填入问号处, 使之呈现一定的规律性: ()



89. 下列选项中, 符合所给图形的变化规律是 ()



90. 从所给的四个选项中，选择最合适的一个填入问号处，使之呈现一定的规律性：（ ）



二、演绎推理：共 15 题

91. 任何小说在写完之前，都和作者有千丝万缕的联系，作者总是努力使它完美无缺。而一旦出版之后，一切可用的心血都已用尽，个人已再无力量去改动它，剩下的事情就是让别人去评说。

由此可以推知（ ）。

- A. 任何小说都不是完美无缺的
- B. 小说作者能做的就是把小说写好
- C. 小说作者不关心别人的评说
- D. 出版之后的小说与作者无关

92. 所有聪明人都是近视眼，我近视得很厉害，所以，我很聪明。

以下哪项最能揭示上述推理的错误？（ ）

- A. 我是个笨人，因为所有的聪明人都是近视眼，而我的视力很好
- B. 所有的羊都有四条腿，但是这种动物有八条腿，所以它不是羊
- C. 马是四蹄食草动物，牛是四蹄食草动物，所以，牛是马
- D. 所有的天才都高度近视，我一定是高度近视，因为我是天才

93. 气候变暖已经成为全人类共同面临的大问题。科学家和环境保护组织不断发出警告：如果我们不立刻行动起来保护环境，阻止气候变暖，那么人类总有一天会毁灭地球，不能继续生存下去。

由此可以推出（ ）。

- A. 只要我们立刻行动起来保护环境，就能阻止气候变暖，人类就能在地球上继续生存
- B. 如果人类不能继续生存在地球上，必定是没有立刻开始保护环境
- C. 要想保护环境、保护地球、保护人类自身，就必须防止气候变暖
- D. 如果人类想在地球上继续生存，就必须立即行动起来保护环境，阻止气候变暖

94. 对某受害人的五位朋友进行侦查分析后，四个警员各自做出了如下推测：

- 甲说：“这五个人都有嫌疑。”
- 乙说：“老陈不能逃脱干系，他有嫌疑。”
- 丙说：“这五个人不都是有嫌疑的。”
- 丁说：“五人中肯定有人作案。”

如果四个人中只有一个人推测正确，那么以下哪项为真？（ ）

- A. 甲推测正确，老陈最有嫌疑
- B. 丙推测正确，老陈没有嫌疑
- C. 丙推测正确，但老陈可能作案
- D. 丁推测正确，老陈有嫌疑

95. 想从事媒体工作的学生都报考新闻与传播专业。李金报考了新闻与传播专业，他一定想从事媒体工作。

下述哪项为真，最能支持上述论断？（ ）

- A. 所有报考新闻与传播专业的学生都想从事媒体工作
- B. 有些媒体的记者是大学新闻与传播专业的毕业生
- C. 想从事媒体工作的学生有些报考了新闻与传播专业
- D. 只有新闻与传播专业毕业的学生，才有资格从事媒体工作

96. “阿基米德将被永远铭记，而剧作家埃斯库罗斯将会被遗忘，因为语言消亡而数学理念不会消亡。”

这一论证可能隐含了哪些前提，除了（ ）

- A. 阿基米德的贡献在于数学理念
- B. 埃斯库罗斯不是一个好作家
- C. 使用会消亡的东西的人会被遗忘
- D. 数学理念不是语言

97. 《天天快报》报社组织拓展训练，最后一天对所有参加拓展的员工进行考核。如果考核结果达到3分或3分以上，记为优秀，在考核之前，有几个人就成绩讨论起来。陈东说：“小军、小霞身体素质都不错，他们俩至少有一个优秀。” 牛力说：“训练的时间太短，大家练习都不够，这次没有人能得优秀。” 马方说：“怎么可能呢？有人以前就参加过训练，他们一定能得优秀。”

假设这三个人只有一个人的猜测得到了验证，那么一定可以推出以下哪项结论？（ ）

- A. 牛力说的对，参加拓展的报社成员没有人得优秀
- B. 没法确定对错，但所有训练成员都得到优秀
- C. 马方说的对，有人获得了优秀，但也有人没优秀
- D. 陈东说的不对，小霞没有得到优秀

98. 有人说：“中国运动员也有人获得法国网球公开赛（简称法网）的冠军。”

如果这个断定为真，不能由此断定真假的是：（ ）

- I 李娜为中国运动员争了光，她获得了法网冠军。
- II 有的中国运动员不能获得法网冠军。
- III 网球在中国不够普及，中国运动员都不能获得法网冠军。

- A. I 和 II
- B. I 、 II 和 III
- C. I 和 III
- D. 只有 I

99. 宋江、林冲和武松各自买了一辆汽车，分别是宝马、奥迪和陆虎。关于他们购买的汽车品牌，吴用有如下猜测“宋江选的是陆虎，林冲不会选奥迪，武松选的肯定不是陆虎”，但是他只猜对了其中一个人的选择。

由此可知：（ ）

- A. 宋江选的是奥迪，林冲选的是陆虎，武松选的是宝马
- B. 宋江选的是陆虎，林冲选的是奥迪，武松选的是宝马
- C. 宋江选的是奥迪，林冲选的是宝马，武松选的是陆虎
- D. 宋江选的是宝马，林冲选的是奥迪，武松选的是陆虎

100. 每年中秋节前夕各商家都会展开“月饼大战”。有关专家支出，月饼大战不仅不利于大众消费者的经济利益，

甚至称了中秋佳节的“甜蜜负担”。月饼市场要想回归平实，必须从工艺和配料方面进行改良。否则，就算包装和赠品再华丽，也不能满足正当的消费需求。

据此题干，不能推出以下哪项结论？（ ）

- A. 只有改良月饼工艺和配料，才是满足消费者正当需求的关键
- B. 只要从月饼工艺和配料方面进行改良，就算包装和赠品华丽些，也满足正当需求
- C. 如果月饼市场满足了正当的消费需求，就说明一定是在工艺和配料方面得到了改良
- D. 若不从工艺和配料方面进行改良，就不能满足消费者的正当需求

101. 我虽然不认识你，但第一眼就知道你是个军医。很简单，因为你具有医生的风度，但却是一副军人气概。

上述推理需要补充以下哪项前提：（ ）

- A. 若要成为军医，必须同时具备医生和军人的双重气质
- B. 军队的医生与普通医生相比，更具军人气概
- C. 只要是军医，就一定能显示出其医生的风度和军人的气概
- D. 凡是具有医生风度和军人气概的人，一定都是军医，不管其医术如何

102. 创业者应该具备沟通说服的能力，这是一项成功创业必不可少的能力。创业的目的，就是让社会大众认同并购买你的产品和服务。所以，沟通说服的能力，与执行力同样重要。

根据上述观点，不能得出以下哪项结论？（ ）

- A. 既具备沟通说服能力又具备执行力的人都是成功的创业者
- B. 执行力也是成功创业必不可少的能力
- C. 如果不具备沟通说服的能力，就不可能成功创业
- D. 刘畅是个成功的创业者，他一定有很强的沟通说服能力

103. 终于我确信无法阻止你离开的脚步，于是我重新开始享受孤独。

以下哪项是上述推理的前提？（ ）

- A. 除非我确信无法阻止你离开的脚步，否则我就不能享受孤独
- B. 只有我确信无法阻止你离开的脚步，我才开始享受孤独
- C. 或者我不确信是否无法阻止你离开，或者我必须重新开始享受孤独
- D. 我不确信是否无法阻止你离开的脚步，但我只能重新开始享受孤独

104. 要是不学习二胡演奏，徐平就做不了民乐理论研究。如果他喜欢民族乐器，那么他会选择学习二胡演奏作为专业。如果不喜欢民族乐器，他就会做民乐理论研究。

由此可推出徐平将（ ）

- A. 研究民乐理论
- B. 学习二胡演奏
- C. 不学二胡演奏
- D. 不研究民乐理论

105. 小红、小兰、小慧三姐妹，分别住在丰台区、通州区、朝阳区。小红与住在通州的姐妹年龄不一样大，小慧比住在朝阳区的姐妹年龄小，而住在通州的姐妹比小兰年龄大。

那么按照年龄从大到小，这三姐妹的排序是（ ）

- A. 小红、小慧、小兰
- B. 小红、小兰、小慧
- C. 小兰、小慧、小红
- D. 小慧、小红、小兰

三、定义判断：

106. 网络团购，是借助互联网，将具有相同购买意向的零散消费者集合起来，向商家大批量购买，以求得最优惠的价格。网络团购的特点是：有成交数量和成交时间限制、价格折扣高、可以小额支付等特点，实现网络组织者、消费者和生产者三方获益、以下属于网络团购的是（ ）

- A. 某公司在网上订购 500 件棉衣享受六折优惠
- B. 某购物网站征集欲购买某品牌跑步鞋的消费者后向厂家下了三千双的订单
- C. 某机构网络营销店长期代购某品牌产品会员享受原价五折优惠
- D. 小王联络十余名邻居一同购买某家具以减免运费

107. 群体，通常指的是相对于个体的各种社会成员的聚合，实际上就是一种人的集合体。可分为正式群体、非正式群体和准群体。准群体是指没有组织结构，人与人之间有某种联系，有一定程度的共同关注点，有可能在某些时候形成集团，但目前还没有组织起来的人群。

以下属于准群体的是（ ）

- A. 某地，某大姓家族举行大型宴会祭祖，在宴会上很多人都互相不认识
- B. 在网络某社区，一些从未谋面的户外运动爱好者商议去某地登上
- C. 国庆期间，十余万名来自各地的游客到颐和园游览参观
- D. 某部官兵在训练途中看到有汽车遭遇泥石流，迅速组织救援

108. 二次污染，指的是污染物由污染源排入环境后，在物理、化学或生物作用下生成新的污染物，而对环境产生的再次污染。

以下属于二次污染的是（ ）

- A. 汽车尾气中的有害化合物，在阳光作用下发生化学反应，生成以臭氧为主的强氧化剂，危害人类健康
- B. 房屋装修时，施工机械发出强烈噪声，严重影响周边居民休息与生活
- C. 农药残留在棉花、麻纤维之中，制成服装后虽残留量甚微，但经常与皮肤接触也会对人体造成伤害
- D. 人们在公共场所吸入了二手烟

109. 视网膜效应，是指当一个人拥有一件物品或一项特征时，他就比平常人更去注意到其他人是否跟他一样具备这种物品或特征。

以下不属于视网膜效应的一项是：（ ）

- A. 部门主管老送心胸开阔而乐观，总能发现员工的优点并发挥他们的潜能
- B. 老王收藏有一件明代瓷器，他热衷于结识同样收藏明代瓷器的爱好者
- C. 小李常抱怨别人对他说话时比较急躁，而事实上他自己的脾气很不好
- D. 小刘看见对面的穿的和他一样，他感慨怎么会有这么多人买相同的衣服

110. 网络出版，又称互联网出版，是指互联网信息服务提供者将自己创作或他人创作的作品经过选择和编辑加工后登载在互联网上，或者通过互联网发送到用户端，供公众浏览、阅读、使用或者下载的在线传播行为。

以下不属于网络出版行为的是（ ）

- A. 某搜索网站收集了大量歌曲，供网民免费下载
- B. 某健康网站每天向会员的电子信箱发送有关养生保健的常识
- C. 某电子地图网站提供大部分城市的公共交通路线，以供网民出行查阅
- D. 某网站在商品名录中列出一套百科全书光盘，顾客可通过网购得到光盘

111. 物流，是物质资料从供给者向需要者的物理性移动，是创造时间性、场所性价值的经济活动，包括包装、装卸、保管、库存管理、流通加工、运输、配送等诸种活动。以下属于物流活动的是（ ）

- A. 小刘在某销售网站开店出售电话充值卡，自动发货功能使顾客在线支付后即可获得密码
- B. 小李办理出国手续急需一份经济担保书，他请父母通过快递公司从家乡将该文件邮来
- C. 老刘出自几十万元建了一间冷库，用于储藏收购来的蔬菜，以便赶在春节上市卖个好价钱
- D. 小赵自己有一辆卡车，他本周日帮助公司的客户钱某搬家，钱某为表示感谢请他吃饭

112. 有奖销售，是指经营者销售商品或者提供服务，附带性地向购买者提供物品、金钱或者其他经济上的利益的行为。包括：某时段内奖励所有购买者的附赠式有奖销售和奖励部分购买者的抽奖式有奖销售。

以下不属于抽奖式有奖销售的是（ ）

- A. 某移动通讯公司发短信告知用户，回复短信即可获得用积分兑奖的机会
- B. 某网上商城称到商城购买商品的前 10000 名顾客将获得每人 200 元代金券
- C. 某大型超市促销时规定，购物满 100 元可获一袋洗衣粉或者一条肥皂
- D. 某家具商场规定，开业一个月内到该商场购物的顾客可享受九折优惠

113. 质押也称质权，是债务人或第三人将其动产或可转让的权力移交债权人占有，将该动产或可转让权力作为债权的担保。当债务人不履行债务时，债权人有权依法就该动产或可转让权力卖得价金优先受偿。

以下属于质押的是（ ）

- A. 小赵承揽的工程项目因缺乏流动资金无法开工，遂请某公司帮忙出自，签订了合同并将他名下的一辆名车交给该公司作为担保
- B. 王某向刘某借款 100 万元，签订了合同并办理登记，将自己的住宅作为担保，约定借款期满还钱
- C. 石某外出治病期间，将自己经营的养鹅场委托表弟照管，表弟因石某欠钱到期未还，卖掉一部分鹅抵账
- D. 家公司与修理厂签订维修服务合同大修生产设备，后因维修费用高昂而未支付费用，修理厂遂变卖了该设备抵偿维修费

114. 对抗，在生态学中指生活在一起的两种不同种类的生物，一方或双方遭受损害的关系。对抗通常是不同生物为占据同一生态位而产生的结果。可分为侵害、抗生和竞争，一种生物受益而另一种生物遭受损害的属于侵害；一种生物遭受损害而另一种生物不受影响的属于抗生；两种生物相互施加不利影响的属于竞争。

以下属于竞争的是（ ）

- A. 小菜蛾的天敌蜂把卵产在小菜蛾的幼虫体内。当蜂卵孵化成功幼蜂时，幼蜂便会吃掉小菜蛾的幼虫
- B. 有种鸟儿常在鳄鱼身上寻找寄生虫，而由于掠食者不敢在鳄鱼身边攻击这些鸟类，使得鸟儿更安全
- C. 池塘中如果蝌蚪的密度过大，蝌蚪会分泌一种读物，限制其他的蝌蚪的生长发育，甚至增加其死亡率
- D. 萝卜蚜和桃蚜混合饲养达一定密度时，产蚜量均显著下降，但桃蚜产蚜量显著高于萝卜蚜

115. 不安抗辩权，是指当事人互负债务，有先后履行顺序的，先履行的一方有确切证据表明另一方丧失履行债务能力时，在对方没有履行或者没有提供担保之前，有权中止合同履行的权利。规定不安抗辩权是为了切实保护当事人的合法权益，防止借合同进行欺诈，促使对方履行义务。

以下行使了不安抗辩权的一项是（ ）

- A. 甲公司约定由甲公司在 5 个月内分批向乙公司供货，乙公司在 10 个月内每月付款 10 万元。甲公司货物供应完毕后，一公司声称甲公司货物不合格，拒绝支付余下货款
- B. 甲乙签订房屋租赁合同，约定某日双方同时交租金并交付房屋。但时间到时，发现乙方房屋还被占用，甲

二、根据下列统计资料回答问题

当年空气质量一级日数排名前 10 位的城市

| 城市 | 天数 | 上年同期天数 | 排名 | 变化 | 上年同期排名 |
|-----|-----|--------|----|----|--------|
| 湛江 | 330 | 316 | 1 | → | 1 |
| 拉萨 | 305 | 238 | 2 | ↑ | 4 |
| 海口 | 245 | 296 | 3 | ↓ | 2 |
| 三亚 | 228 | | 4 | | |
| 珠海 | 183 | 244 | 5 | ↓ | 3 |
| 牡丹江 | 156 | 141 | 6 | ↑ | 16 |
| 中山 | 155 | | 7 | | |
| 北海 | 154 | 226 | 8 | ↓ | 5 |
| 深圳 | 153 | 220 | 9 | ↓ | 6 |
| 汕头 | 147 | 189 | 10 | ↓ | 8 |

当年非蓝天日数排名前 10 位的城市

| 城市 | 天数 | 上年同期天数 | 排名 | 变化 | 上年同期排名 |
|------|-----|--------|----|----|--------|
| 兰州 | 141 | 121 | 1 | → | 1 |
| 乌鲁木齐 | 105 | 101 | 2 | → | 2 |
| 北京 | 79 | 81 | 3 | → | 3 |
| 合肥 | 76 | 36 | 4 | ↑ | 29 |
| 武汉 | 74 | 71 | 5 | ↑ | 6 |
| 赤峰 | 73 | 30 | 6 | ↑ | 38 |
| 西安 | 68 | 62 | 7 | ↑ | 9 |
| 开封 | 65 | 32 | 8 | ↑ | 34 |
| 扬州 | 62 | 35 | 9 | ↑ | 31 |
| 太原 | 56 | 78 | 10 | ↓ | 4 |

121. 当年空气质量一级日数排名第 4 的城市，空气质量在一级以下的天数占全年比重约为（ ）
- A. 38% B. 45% C. 55% D. 62%
122. 当年空气质量一级日数在 220 天及以上的城市，与上年同期相比（ ）
- A. 增加了 2 个 B. 增加了 1 个 C. 减少了 2 个 D. 减少了 1 个
123. 当年非蓝天日数排名前 10 位的城市中，未能将非蓝天日数的同比增速控制在 10% 以下的城市有几个？（ ）
- A. 4 B. 5 C. 6 D. 7
124. 由表可以推测，上年非蓝天日数排名第 5 位的城市，其在当年的非蓝天日数比上年同期（ ）
- A. 下降了 20% 以上 B. 上升了 20% 以上 C. 基本持平 D. 无法推断
125. 一下有关于当年部分城市空气质量的描述，与资料相符的是（ ）
- A. 空气质量一级日数排名前 10 的城市中，排名同比上升和下降的城市一样多
- B. 非蓝天日数排名前 10 的城市中，非蓝天日数排名上升的城市比排名下滑的城市多
- C. 非蓝天日数排名前 10 的城市中，有 4 个城市的非蓝天日数比上年同期多一倍以上
- D. 空气质量一级日数占总日数的比重在 50% 以上的城市全部位于沿海地区

三、根据下列统计资料回答问题

2009 年，我国 973 计划（含重大科学研究计划）新立和在研项目共 547 项，其中新立项目 123 项，在研项目 424 项。国家财政共投入 26 亿元。

973 计划（含重大科学研究计划）新立和在研项目数量及研究经费按领域分布情况

| 领域 | 项目数量 (项) | 占项目总数的比 重 (%) | 项目经费 (亿 元) | 占有研究经费 的比重 (%) |
|---------|-------------|------------------|---------------|-------------------|
| 农业 | 42 | 7.7 | 2.29 | 8.8 |
| 能源 | 41 | 7.5 | 2.40 | 9.2 |
| 信息 | 41 | 7.5 | 2.03 | 7.8 |
| 资源环境 | 42 | 7.7 | 2.37 | 9.1 |
| 人口与健康 | 74 | 13.5 | 3.20 | 12.3 |
| 交叉 | 41 | 7.5 | 2.13 | 8.2 |
| 综合交叉 | 61 | 11.1 | 2.35 | 9.1 |
| 重要科学前沿 | 49 | 9.0 | 2.22 | 8.6 |
| 蛋白质研究 | 37 | 6.8 | 1.55 | 5.9 |
| 量子调控研究 | 26 | 4.7 | 1.25 | 4.8 |
| 纳米研究 | 54 | 9.9 | 2.40 | 9.2 |
| 发育与生殖研究 | 39 | 7.1 | 1.81 | 7.0 |

126. 2009 年我国 973 计划（含重大科学研究计划）中，有几个领域的投入经费超过 2 亿元？（ ）
- A. 7 B. 8 C. 9 D. 10
127. 2009 年我国 973 计划（含重大科学研究计划）中，项目总数量最多的三个领域占有项目总数的比重约为（ ）
- A. 32% B. 35% C. 38% D. 41%
128. 2009 年我国 973 计划（含重大科学研究计划）中，平均每个农业项目的投入经费约为多少万元人民币？（ ）
- A. 501 B. 545 C. 592 D. 653
129. 平均每个项目投入经费高于所有项目平均水平的领域有多少个？（ ）
- A. 3 B. 4 C. 5 D. 6
130. 以下关于 2009 年我国 973 计划（含重大科学研究计划）的描述，与资料相符的是（ ）
- A. 在研项目占项目总数的比重超过 80%
- B. 项目经费最高的领域，其项目经费比最低者的 3 倍还多
- C. 平均每个领域的新立项目数量不足 10 个
- D. 项目经费最低的领域，其项目总数也是最少的

四、根据下列统计资料回答问题

2009 年世界天然气贸易量达 8768.5 亿立方米，较 2005 年增长 7.7%。其中管道天然气贸易量为 6337.7 亿立方米；液化天然气贸易量为 2427.7 亿立方米。俄罗斯是世界最大的管道天然气出口国，占管道天然气总出口量

的 27.8%，出口量为 1764.8 亿立方米，较 2008 年增长 14.3%；俄罗斯天然气全部出口到欧洲国家，主要有德国（315 亿立方米）、意大利（208 亿立方米）、土耳其（172.6 亿立方米）等。加拿大是世界第二大管道天然气出口国，出口量达 922.4 亿立方米，较 2008 年下降 10.6%，全部出口到美国。美国、德国、意大利、法国、俄罗斯是世界五大管道天然气进口国，2009 年进口量占世界总量的 50.0%。美国是世界最大的管道天然气进口国，进口量达 1044.1 亿立方米，较 2008 年下降 10.9%。液化天然气主要出口国为卡塔尔、马来西亚、印度尼西亚等。日本为世界最大的液化天然气进口国，进口量达 859 亿立方米，其次为韩国、西班牙和法国，进口量分别占世界总量的 14.1%、11.1%和 5.4%。2009 年世界天然气价格普遍都有不同程度的下降。在亚洲，日本进口液化气的平均价为 9.06 美元/百万英热单位（MBtu），较 2008 年减少 3.49 美元/MBtu；美国天然气的进口价由上年的 8.85 美元/MBtu 下降至 3.89 美元/MBtu。

131. 2009 年世界液化天然气贸易量占天然气贸易总量的比重为（ ）
- A. 17.5% B. 22.2% C. 27.7% D. 38.3%
132. 2009 年俄罗斯管道天然气出口较上年增加了多少亿立方米？（ ）
- A. 110 B. 221 C. 332. D. 443
133. 韩国 2009 年液化天然气进口量大约是法国的多少倍？（ ）
- A. 2.1 B. 2.3 C. 2.6 D. 3
134. 2009 年美国天然气的均价比上年下降了（ ）
- A. 62% B. 56% C. 50% D. 44%
135. 以下能从资料中推出的是（ ）
- A. 2009 年加拿大是美国最大的管道天然气进口来源地
- B. 2009 年日本进口液化气的平均价比上年下降了 6 成以上
- C. 2009 年世界天然气贸易量比 2005 年增加 1000 多亿立方米
- D. 出口土耳其的管道天然气占 2009 年俄罗斯对欧洲管道天然气出口总量的 1 成以上