

## 2017年422联考《行测》真题卷（吉林乙卷）

一、常识判断。常识判断部分主要考查考生的基本常识和基本经验。请根据题目要求，在四个选项中选出一个正确答案。

1. 党的十八大以来，一些标志性话语深刻反映了中央治国理政新理念。其中，下列标志性话语与治国理政新理念对应错误的是：（ ）

- A、“刮骨疗毒，壮士断腕”——加强党风廉政建设      B、“踏石留印，抓铁有痕”——推动国防军队改革  
C、“凝聚共识，合作共赢”——发展大国外交      D、“一个都不能少”——全面建成小康社会

2. 习近平指出，领导干部要不忘初心，坚守正道，必须坚定文化自信。没有中华优秀传统文化、革命文化、社会主义先进文化的底蕴和滋养，信仰信念难以深沉而执着。

与这段话观点一致的是：（ ）

- A、正本清源，独树一帜      B、海纳百川，有容乃大      C、薪火相传，推陈出新      D、各美其美，和而不同

3. 翻开古代诗词，你可以一一品味诗人们深切的思想感情。读王维、孟浩然，你懂得了什么是钟情山水；读杜甫、白居易，你懂得了什么是忧民情结；读辛弃疾、陆游，你懂得了什么是爱国情怀。

这段话体现的哲理是：（ ）

- A、不同事物有不同的矛盾      B、矛盾的普遍性和特殊性相互转化  
C、同一矛盾的两个不同方面各有特殊性      D、同一事物在发展的不同阶段上有不同的矛盾

4. 在生活实践中，人们会自觉不自觉地思考世界、思考周围的人和事，在思考中会触及各种具有哲学性质的问题。

下列属于哲学层面的思考的是：（ ）

- A、劳动力是商品吗      B、陶瓷是硅酸盐材料吗      C、存在就是被感知吗      D、水为什么往低处流

5. 下列古代为官理念出自道家的是：（ ）

- A、君使臣以礼，臣事君以忠      B、不义而富且贵，于我如浮云  
C、以道佐人主者，不以兵强于天下      D、邦有道则仕，邦无道则可卷而怀之

6. 在我国文化用语中经常出现“别称”或“代称”。下列关于“别称”和“代称”的表述错误的是：（ ）

- A、李清照词“人比黄花瘦”中的黄花是菊花  
B、古人用“弄璋之喜”来祝贺他人升官  
C、人们称妇女为“巾帼”是由于妇女戴的头巾叫巾帼  
D、“及笄之年”指古代女子年满十五岁，到了可结婚的年纪

7. 2016年农民李某把自家的10亩土地入股流转给某民营农业科技有限公司，成为该公司的股东和员工。年底，她除每亩地获得保底租金1000元外，又领了的分红，加上每月工资1200元，一年下来能挣四万多。

李某的收入：（ ）

- ①属于按生产要素分配      ②受公司经营状况的影响      ③属于按劳分配      ④受股票价格波动的影响

- A、①②      B、③④      C、①④      D、②③

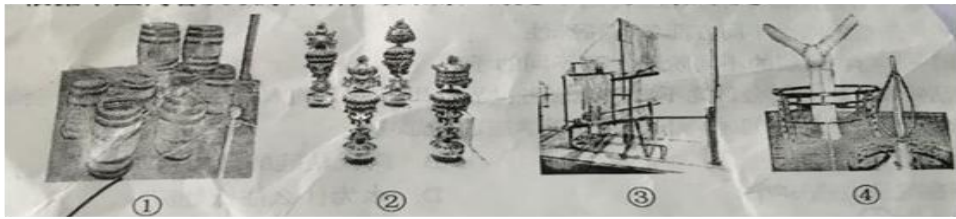
8. 下列四组诗句分别反映了中国古代四种传统节日习俗，其起源与佛教没有直接关联的是：（ ）

- A、谁家见月能闲坐，何处闻灯不看来      B、今朝佛粥交相馈，更觉江村节物新  
C、风雨梨花寒食过，几家坟上子孙来      D、道场普渡妥幽魂，原有盂兰古意存

9. 在中国传统文化中，鸡具有君子风范。《韩诗外传》说鸡有五德：（ ）

- A、文德、武德、勇德、仁德、信德      B、智德、勇德、武德、礼德、义德  
C、智德、武德、勇德、礼德、信德      D、文德、勇德、武德、仁德、义德

10. 发展工业旅游能使人牢记工业文明的历史足迹，某旅游团组织开展一次“工业旅游”，根据下图内容及顺序判断，该旅游团游览的工业文明依次是：（ ）



- A、啤酒酿制技术、青铜器制作技术、纺织技术、风电技术  
B、橡胶加工技术、景泰蓝制作技术、服装技术、采油技术  
C、啤酒酿制技术、景泰蓝制作技术、纺织技术、风电技术  
D、橡胶加工技术、青铜器制作技术、服装技术、采油技术

11. 下列关于云的说法错误的是：（ ）

- A、冷却云中强烈的气旋扰动使飞机发生波动      B、积雨云中的雷电会给飞机带来极大的危险  
C、贝母云常见于高纬度地区，有珍珠般光泽      D、夜光云出现在黄昏后的夜空，有银色光泽

12. 下列地貌与成因的连线，正确的是：（ ）

- A、黄土高原沟壑纵横——风力沉积      B、云南的石林——流水侵蚀  
C、华北平原——地壳上升的结果      D、四川盆地——海浪侵蚀

13. 生物学家认为，人体有两个大脑系统存在，一个是头颅中的大脑系统，另一个是胸腹内的“第二大脑”系统。

下列诗词描写的活动与“第二大脑”系统有关的是：（ ）

- A、自从弃置便衰朽，世事蹉跎成白首      B、一向年光有限身，等闲离别易消魂  
C、无可奈何花落去，似曾相识燕归来      D、料得年年肠断处，明月夜，短松冈

14. 下列新闻标题用语存在明显错误的是：（ ）

A、 <div style="border: 1px solid black; padding: 5px; width: fit-content; margin: 0 auto;">“一带一路”与“杭州共识”琴瑟和鸣</div>	B、 <div style="border: 1px solid black; padding: 5px; width: fit-content; margin: 0 auto;">让文艺评论与时代共振</div>	C、 <div style="border: 1px solid black; padding: 5px; width: fit-content; margin: 0 auto;">R 《城市论》 市委书记捉刀亲著 “杭州书”</div>	D、 <div style="border: 1px solid black; padding: 5px; width: fit-content; margin: 0 auto;">别出机杼 耳目一新 ——谈《区域协调发展》中政府与市场的作用</div>
---	--	--	--

15. 下列有关输血和输液的错误的说法是：（ ）

- A、输血时一般应该以输同型血为原则      B、根据病情需要有时可以进行成分输血  
C、成年人一次献血 500cc 不影响健康      D、输血前先鉴定献血者与受血者血型

16. 严重缺氧的病人输氧时，要在纯氧中混入 5% 的 CO<sub>2</sub>（二氧化碳），目的是：（ ）

- A、用 CO<sub>2</sub> 维持呼吸中枢的兴奋      B、节约氧气      C、让人体吸收 CO<sub>2</sub>      D、用 CO<sub>2</sub> 增加氧气罐压力

17. 某校在长白山举行地理夏令营活动。在野外，老师要求同学们除了文字记录外，还要将看到的典型地貌和地质结构描绘出来，同学们应采用的绘画技法是：（ ）

- A、速写      B、工笔      C、写意      D、留白

18. 下列古代汲水灌溉工具与应用原理对应错误的是：（ ）

- A、桔槔——杠杆原理      B、辘轳——轮轴原理      C、翻车——对称守恒原理      D、筒车——叶轮原理

19. 中国首位 80 后女航天员王亚平，随神舟十号飞船进入太空飞行 15 天。飞行中她不会碰到的情况是：（ ）



- A、看到绚丽多彩的极光
- B、四周一片漆黑
- C、穿过稠密的大气层
- D、听到远处星体爆炸的声音

20. 关于人体消化和吸收的叙述，错误的是：（ ）

- A、胃吸收酒精的能力较强
- B、胆汁不具有促进脂肪消化的功能
- C、大肠的作用是排泄未吸收的食物
- D、肝被誉为“物质代谢中枢”

**二、言语理解与表达。本部分包括表达与理解两方面内容。请根据题目要求，在四个选项中选出一个最恰当的答案。**

21. 每年 12 月 9 日，不少高校都会举行“一二·九大合唱”。年轻的大学生通过合唱比赛的方式，跨越时空，与八十多年前的那群青年对话，缅怀那段“\_\_\_\_\_”。

填入画横线处最恰当的诗词是：（ ）

- A、书生意气，挥斥方遒
- B、壮志饥餐胡虏肉，笑谈渴饮匈奴血
- C、一身转战三千里，一剑曾挡百万师
- D、仰天大笑出门去，我辈岂是蓬蒿人

22. 一对夫妻，因为上班时间常错开，有时甚至好几天都碰不上面。结婚近 30 年来，丈夫每次都会写一张纸条放在枕头下面留给下班回来的妻子看。根据微信团队的统计，2 月 14 日 0 点到 18 点，520 的微信红包共发出 960 万个，与这些“烧钱”的情感表达方式相比，“枕下情书”成本显然要低得多。然而，真诚的态度，坚持的力量，让“枕下情书”既感动了当事人，也打动了许多读者。伴随着市场化和商品化的进程，人们情感表达的手段越来越单一化。礼物是否贵重往往代表着心意与诚意，让情感表达的成本越来越高，“谈感情伤钱”成为一种尴尬的现实。正因为如此，“枕下情书”才显得弥足珍贵。

这段话作者最想表达的观点是：（ ）

- A、用金钱衡量感情很尴尬
- B、情感表达手段过于单一
- C、感情中真诚态度更珍贵
- D、追求虚荣已成社会主流

23. 目前上班每天 8 小时，中间吃一顿饭，因为这顿饭至少浪费一小时时间，得不偿失。如果吃两顿，上午 10 点上班，下午 4 点下班，两头吃饭时间都宽裕，对身体也好，符合早吃饱、晚吃早的养生理念。每天 6 小时上班效率高，精力集中，不间断就不浪费时间，晚上还能拉动社会消费，第二天晚起会儿也无碍。

这段文字主要想说明：（ ）

- A、吃三顿饭弊大于利
- B、吃饭是民生头等事
- C、吃饭要讲时间成本
- D、吃两顿饭好处多多

24. 真正的冬是属于北方的，记忆中北方的雪就像一位硬汉，狂风呼啸，大雪纷飞，一整夜便厚可没膝，一积就一个多星期，捧在手里不化，踩在脚下硬成冰，尽显着雄奇的风格。和三五好友手牵着手，踩着滑溜溜的冰面小心翼翼挪行，每一步都要付出极大勇气。从冰层下面传来“哗啦啦”一阵闷响，便齐刷刷被吓得尖声惊叫，定格一样地僵住，仿佛冰面上随时会豁开大口把我们吞进去。当蹚水过地雷区似的连挪带滑溜到岸边，虽然面色如土，心里却感到前所未有的刺激和兴奋。

这段文字主要描写的是：（ ）

- A、北方冰雪带来的特殊体验
- B、挥之不去的一缕乡愁
- C、冰封雪飘的北国风光
- D、北方冬天带来的童年乐趣

25. “孩子们带我们看帆船落日、出海、沙滩散步、跳伞，很开心。”这是一位高中数学老师在鸡年春节期期间发布的一则朋友圈，也是无数中国家庭春节团圆相聚的新缩影。春节期间的数据显示，团聚主体没有变，但团聚的方式却有了新变化，许多家庭“要么在景区，要么在去景区的路上”。旅游\_\_\_\_\_。

填入画横线处最恰当的一句是：（ ）

- A、为春节团聚提供了新形式
- B、正成为春节消费的新热点
- C、是观察当代中国的新窗口
- D、为子女尽孝提供了新样板

26. 古人形容漂亮可以用“貌比潘安”“玉树临风”“顾盼神飞”，我们只会说“高富帅”“白富美”；古人形容人难看可以用“东施效颦”“獐头鼠目”，我们只会说“矮穷矬”“颜值低”；古人表达悲伤用“我心伤悲，莫知我哀”，我们只会用“蓝瘦香菇”……也许这种对比有些极端，但如果有一天你张口闭口只会习惯性地说“高富帅”“矮穷矬”，就会遗失了祖先留给我们宝贵的语言财富。

这段文字意在说明：（ ）

- A、流行语威胁传统语言财富
- B、语言随着时代发展而改变
- C、古汉语已经被大众所厌弃
- D、用流行语说话更简单直白

27. 我有很多书想读，却读不进去，以致很多想了解的学问，都难以了解。牟宗三先生回忆年轻时在北大读书，有一天得到熊十力的《新唯识论》，一个晚上就读完了。这怎么可能呢？这部书一直放在书架上，我曾多次打开它，但都读不进去。有一次，我在美国作家迪拉德的《听溪者的朝圣》上，看到这个说法：《道德经》写的是“生活的艺术”。对于只有五千言的老子《道德经》，我从来没有读通过，因此无法得出一个贯通的看法。于是，我以“如何生活”的角度去读，结果第一次读通老子，并且得出中心思想，感觉非常不错。

这段话表达的主要观点是：（ ）

- A、找到合适的角度读书则更易读通
- B、书读不通便不能了解更多的学问
- C、只有自己感兴趣的书才能易读通
- D、某些理论性较强的书应多读几遍

28. 中国人常会举全族之力兴建家庙，以此弘扬家族传承，彰显先祖荣光；集地方财力设立乡祠，以此纪念故土先贤，宜示人杰地灵。至于身处异乡的客商们，则集资兴建会馆，以乡谊抱团，互相帮衬彼此提携。这是中国传统文化的特色。

下列没有体现文中所指的“中国传统文化特色”的是：（ ）

- A、越鸟南栖
- B、叶落归根
- C、安土重迁
- D、功成身退

29. 法国的候车大厅设有故事自动分发机。上设1、3、5三个圆形按钮，分别代表阅读耗时一分钟、三分钟和五分钟的故事，底下设有打印纸出口。按下任意按钮，就会随机打出一张印有故事的小纸条，供旅客在候车时或旅途中阅读，且不收一分钱。所谓故事，并非只是段子，他们中大多数是“风雅”发轫正规文学作品，有小说、诗歌、散文、童话等等。据了解，故事自动分发机项目在启动之初，就搜集到4万篇各种体裁的文学作品，且这些作品全部是原创，这在其他国家或许是难以想象的。

从这段文字中无法推出的是：（ ）

- A、故事分发机为原创作品提供了发布平台
- B、“免费写，免费看”的模式会持续下去
- C、故事自动分发机满足了乘客的文化需求
- D、故事分发机契合了法国浓厚的文学氛围

30. 如果按照距离太阳的远近来排序，地球在大行星里可以排到老三。比地球更靠近太阳的是金星和水星，它们的公转轨道位于地球的内侧，因此天文学家也称它们为“内行星”。当地球、内行星和太阳按此次序严格位于一条直线上时，由于强烈的亮度反差，我们会发现内行星像一个小黑点一样在日面上缓缓移动，这就是凌。如果通过日面的是金星，那么就称之为“金星凌日”。

根据文意，下列说法错误的是：（ ）

- A、当地球、内行星和太阳处在同一直线上时就有凌日现象



- B、凌日现象就是太阳被一个小的暗星体所遮挡
- C、金星运行到太阳和地球之间时才有金星凌日
- D、与金星凌日类似的现象还有水星凌日

31. 在充满变量的世界，我们是眼花缭乱的观望者，也是置身其间的推动者。曾经走街串巷的叫卖声不见了，只需手指轻轻一点即可享受送货上门的电商火了起来；全家人乃至几家人守着一台电视机等待每天一集电视剧的场景不见了，取而代之的是乱花渐欲迷人眼的多屏时代；人们获取信息的渠道不仅早已多样化，而且信息芜杂难辨——“\_\_\_\_\_”，是我们生活中的常态，容不得视而不见，也容不得退避。

填入画横线部分最恰当的一项是：（ ）

- A、难
- B、变
- C、乱
- D、散

32. 近两年有一种产自东北的非主流水果——菇娘（这个“娘”在东北读作三声，并缀一儿化音）颇有\_\_\_\_\_之势。每逢春夏之交，大大小小的水果铺子，都少不了菇娘小巧的身影，而它特有的香气与口感据说确实俘获了不少姑娘的舌尖呢。

填入画横线部分最恰当的一项是：（ ）

- A、一步登天
- B、后来居上
- C、反客为主
- D、登堂入室

33. 春晚相声《新虎口遐想》的出现，其最现实的意义就在于它实现了相声本质的回归，讽刺的分寸感好，对社会不良现象反思有力。只是\_\_\_\_\_春晚时间的限制，结尾比较仓促，实在是美中不足的遗憾。但是\_\_\_\_\_，它回归了本质，找回了初心。

依次填入画横线部分最恰当的一项是：（ ）

- A、由于 大醇小疵
- B、囿于 瑕不掩瑜
- C、困于 毋庸置疑
- D、缘于 不言而喻

34. 如今越来越多没营养的综艺节目占据了市场的\_\_\_\_\_。而《朗读者》却别具一格，“慢下来”用“朗读”做点事，这才是真正稀缺而有价值的电视文化。《朗读者》证明文化类节目未必“冷”，《朗读者》节目组把这份对精神文化的尊重\_\_\_\_\_到节目中来。

依次填入画横线部分最恰当的一项是：（ ）

- A、主体 移植
- B、主流 传达
- C、首席 延伸
- D、份额 演绎

35. 《中国诗词大会》推广传统诗词文化的成效\_\_\_\_\_。观众在春节期间远离了牌桌和酒席，坐在电视机前欣赏选手的精彩对决。将古诗词元素融入于现代生活中，或许是传承传统文化的好方法。虽然不是每个人都要写诗成为诗人，古诗词欣赏能力也未必与背诵能力成正比，但在日常文字表达中化用古诗词，足以让一个人在精神上\_\_\_\_\_起来。

依次填入画横线部分最恰当的一组是：（ ）

- A、有目共睹 雍容
- B、家喻户晓 充实
- C、立竿见影 丰盈
- D、显而易见 从容

36. 汉语是一种能产性极强的语言，在网络语境催生下，大量新颖别致、有时代内涵的新词族\_\_\_\_\_，它们在类推机制下以共同的语素为基础，形成可不断扩充的庞大词汇家族。如：“微X”词族、“晒X”词族、“X奴”词族等等。诸如此类的表达在当下的口语交际中\_\_\_\_\_。

依次填入画横线部分最恰当的一组是：（ ）

- A、一鸣惊人 遍地开花
- B、脱颖而出 屡见不鲜
- C、横空出世 细大不捐
- D、异军突起 俯拾皆是

37. 客观地说，“网红”并不一定是\_\_\_\_\_。这个时代，站在互联网风口，猪都能飞起来，何况是有看点、有炒点的“网红”呢？社会原子化、娱乐妖魔化、价值的多元、舆论的分野……给了“网红”勃兴与风靡的最佳土

壤。若三观正，有节操，“网红”也可以“最美”；可一旦陷入眼球经济的“名利场”，这个时候，资本只要稍稍抛个媚眼，“网红”经济就容易\_\_\_\_\_。

依次填入横线部分最恰当的一组是：（ ）

- A、牛鬼蛇神 剑走偏锋 B、洪水猛兽 走火入魔 C、妖魔鬼怪 鬼迷心窍 D、狼烟烽火 趋之若鹜

38. 青山隐隐，芳草萋萋，春天的脚步总是来去匆匆。“二月里来好春光”的余音还在耳畔\_\_\_\_，\_\_\_\_之间便到了细雨纷纷、祭扫亲人的清明时节。

依次填入画横线部分最恰当的一组是：（ ）

- A、缭绕 蓦然 B、回响 忽然 C、飘荡 遽然 D、萦绕 倏忽

39. 魏文王问名医扁鹊说：“你们家兄弟三人，都精于医术，到底哪一位最好呢？”扁鹊答说：“长兄最好，中兄次之，我最差。”文王再问：“那么为什么你最出名呢？”扁鹊答说：“我兄长治病，是治病于病情发作之前。由于一般人不知道他事先能铲除病因，所以他的名气无法传出去，只有我们家的人才知道。我中兄治病，是治病于病情初起之时。一般人认为他只能治轻微的小病，所以他的名气只及于本乡里。而我扁鹊治病，是治病于病情严重之时。一般人都看到我在经脉上穿针管来放血、在皮肤上敷药等大手术，所以认为我的医术高明，名气因此响遍全国。”文王说：“你说得好极了。”

这个故事不能给公务员工作带来的启示是：（ ）

- A、事后处理不如事中处理 B、事中处理不如事前处理  
C、疏忽可能造成重大损失 D、不要为表面现象所迷糊

40. 近年来，荒唐滑稽的文化闹剧时有所闻。有的地方，在举行某种群众性的活动时，全体穿着所谓的“汉服”，就让人哭笑不得。在今天复活古代的服饰，就算是弘扬优秀的传统文化？如果把弘扬传统文化理解成古代服装，一齐行跪拜礼，这就\_\_\_\_\_让人哭笑不得，\_\_\_\_\_令人欲哭无泪了。凡此种种，都是\_\_\_\_\_的典型表现。

依次填入画横线部分最恰当的一组是：（ ）

- A、不是 而是 食古不化 B、不是 就是 生吞活剥  
C、非但 反而 生搬硬套 D、不仅 而且 囫囵吞枣

41. 某些意义上讲，与现代白话文一道\_\_\_\_\_于 20 世纪初的中国科幻文学，起点是很高的，因为当初在中国力推科幻文学的“科幻粉”中，有着不少文学史上的“大腕”级人物。然而因科幻文学今日之\_\_\_\_\_，以至于许多实实在在的事例，在今天不熟悉文学史的人听来，反倒像是\_\_\_\_\_了，因为，寒酸久了，再怎么说自己“出身高贵”也难取信于人。

依次填入画横线部分最恰当的一组是：（ ）

- A、发端 凋敝 低人一等 B、滥觞 式微 无稽之谈  
C、起源 衰落 天方夜谭 D、发轫 衰败 胡说八道

### (一)

我离开小山村的老家，已然四十多年。常想起的，却是老家曾经光洁滑亮的门槛。

都说童年时的所见所闻和遇到的刺激，在一个人大脑皮层中会形成最初的沟回，打下最深的烙印——或许真是这样吧。当年的小山村，清一色是木结构房。于是，门槛就成为住宅的一个“不起眼”的重要构件。

.....

在小山村，新建的门槛都会被刷上桐油，而当木头敞开每一寸肌肤，激活每一个细胞，将桐油饱饱地吸纳进

去时，便呈现出黄金的底色，裸裎着山村家乡的胎记。而记忆中，我一直以为，门槛就是家的代名词，跨门槛就等于离开了家。因而，自从离开小山村去城里读书后，平日里我总是把门槛当作自己的感情“拐杖”。

时光变迁，而今，养我长大送我离家的祖父祖母皆已作古，就连老宅也因为小叔家“建新拆旧”的需要而夷为平地。小山村的那些老宅正在消失，门槛也随之消失。但我总以为，物质的门槛可以消匿，但充溢过往人间喜怒哀乐故事的“门槛”终究可以永存，并给人以永恒的回味和启迪。是啊，人生里跨越门槛的抬脚与落地、放下与收回，都会与我们的命运相交，影响我们的人生之路。

42. 第一段的“却”字看似突兀，实有其用意，即：（ ）

- A、强调门槛看似不起眼却令我难以忘怀  
B、突出时光变迁和家乡巨变给人的沧桑感  
C、暗示门槛对作者所具有的拐杖作用  
D、引出虽已远去却令作者难忘的儿时故事

43. 文中的省略号表示有一段文字被略去了，这段文字最可能写的是：（ ）

- A、作者家乡的自然环境和风俗习惯  
B、老宅的习用建材和结构特色  
C、门槛“不起眼”的原因和重要性  
D、大脑沟回的主要功能和分区

44. 下列理解与表述，不符合原文意思的一项是：（ ）

- A、家乡老宅的门槛寄托着作者淡淡的乡愁  
B、要留住传统就要放慢建新拆旧的脚步  
C、跨越门槛就像人生道路的一次次选择  
D、涂有黄金底色的门槛是家乡的独特印记

45. 下列作为短文标题最恰当的一项是：（ ）

- A、门槛，永不退色的记忆  
B、时光，从门槛上匆匆跨过  
C、门槛  
D、门槛，跨过去就是门，跨不过就是坎

46. 本文没有给我们提供的信息是：（ ）

- A、桐油在作者家乡曾被普遍用于门槛上漆  
B、作者家乡老宅的门大多是木制而成的  
C、一些古朴的村落正消失在城镇化大潮中  
D、已人到中年身在异乡的作者是少小离家

47. ①这就造成人们像蚕蛹一般，越来越蜷缩进小小的“信息茧房”当中。

②研究表明，人类会习惯性地从已有的信念和假设角度来搜索、解读和获取信息，忽略甚至不看与自己价值观取向相左的消息。

③以情感诉求为支柱的“后真相”，其特征就是飘忽不定，科学精神更无从谈起。

④历史无法言说新闻具体是在哪一天诞生的，但可以肯定的是，假新闻在新闻诞生那天起就存在至今，并如同幽灵一般影响着公众情绪。

⑤假新闻泛滥，以至于《牛津词典》2016年年度词汇是“后真相”。

⑥不久前，欧洲国家马其顿的一座小城威莱斯，因出现了假新闻“淘金热”而登上西方各大媒体。

将以上6个句子重新排列，语序正确的是：（ ）

- A、⑤④①⑥③②  
B、②⑤③⑥④①  
C、⑥⑤③②①④  
D、④⑥⑤③②①

48. 吃药还是输液，本不是选择的难题。吃药是最常用和最便利的治疗手段，但口服药物的效率不高也是常事；输液使得药物直接进入血液，效用和利用度更高，但滥输液的副作用同样不小。不过，自从有了输液，不仅“挂个水好的快”被医生推荐，而且患者群体也对“输液好的快”普遍认同，主动要求医生输液的不在少数，有些患者还对医生不给输液颇有微词。

这段文字意在说明：（ ）

- A、患者缺乏科学的健康知识  
B、人们对输液存在认识误区

- C、输液见效快是其最大缺陷                      D、推荐输液的医生不够专业

49. 古代的石桥拱形大多为半圆形，这种建筑形式尽管比较优美完整，但因为拱顶造成桥高坡陡，车马行人非常不便。作为一条贯通南北的枢纽，“学步桥”的建造者采用了圆弧拱形式，使石拱高度大为降低，桥面过渡平稳，车辆行人非常方便，达到了低桥面便于过往、大跨度便于行船的双重目的。而且相对于传统的建筑形式用料省、施工方便。

对这段文字的主旨概括最准确的是：（ ）

- A、介绍圆形拱石桥设计方案的优越性                      B、指出古石桥在建筑风格上的唯美性  
C、突出学步桥在建筑形式上的创新性                      D、比较传统石桥和圆弧拱桥的实用性

50. ①没有人可以精力无限、奔腾不息，忙碌周期与休憩周期相结合才能让生命充满精彩。

②适度的停顿犹如登山过程中的休整，是从胜利走向胜利、从激昂迈向激昂的必经阶段。

③就像电影镜头，长短镜头结合在一起，才会形成缤纷多彩的画面节奏。独处不仅是忙碌之间的停顿，更像是一次身心调整、精神蓄力。

④所谓“静一分，慧一分”，养一团清静之气，擎一片悠然心光，映照自己同万物的关系，正是独处的本意。

苏轼有句名言：“善养身者，使之能逸而能劳。”

这句话在原文中的恰当位置是：（ ）

- A、③      B、②      C、①      D、④

**三、数量关系。**在这部分试题中，每道题呈现一段表述数字关系的文字。要求你充分利用所给条件，迅速准确地计算出答案。

51. 1, 6, 15, 28, ( ), 66

- A、45                      B、40                      C、35                      D、56

52. 3, 5, 9, 17, ( ), 65

- A、45                      B、33                      C、25                      D、56

53.  $\ln 4 - \ln 3$ ,  $\ln 8 - \ln 8$ ,  $\ln 16 - \ln 15$ ,  $\ln 32 - \ln 24$ , ( ),  $\ln 128 - \ln 48$

- A、 $\ln 64 - \ln 35$       B、 $\ln 32 - \ln 28$       C、 $\ln 64 - \ln 36$       D、 $\ln 32 - \ln 35$

54.  $e^{0.1}$ ,  $e^{-1.3}$ , ( ),  $e^{-3.7}$ , ( ),  $e^{-5.11}$

- A、 $e^{-2.1}$ ,  $e^{-4.9}$       B、 $e^{2.5}$ ,  $e^{-4.7}$       C、 $e^{-2.5}$ ,  $e^{4.9}$       D、 $e^{2.5}$ ,  $e^{4.9}$

55. 123456, 61234, 4612, ( ), 62, 2

- A、326                      B、261                      C、246                      D、512

56. 小明的父亲生病要做手术，现在有四家三甲级医院可以选择，小明调查到在 2016 年，医院甲动手术的总人数为 1000 人，动手术后康复出院 902 人，医院乙动手术总人数为 2000 人，1860 人手术后康复出院。医院丙动手术的总人数为 3000 人，手术后康复出院 2730 人，医院丁动手术的总人数为 1500 人，手术后未康复人数 111 人。

通过以上数据手术康复率最高的医院是：（ ）

- A、丙                      B、乙                      C、甲                      D、丁

57. 姐弟四人要为妈妈买生日礼物，四个人的钱合在一起是 180 元，如果老大钱数增加 8 元，老二钱数减少 8 元，老三钱数乘以 2 倍，老四钱数减少到原来的一半，则此时四个人的钱数相同。

若其中两人的钱数凑在一起正好买一个价格为 68 元的音乐盒，则这两个人是：（ ）



A、老二和老三    B、老大和老三    C、老大和老二    D、老二和老四

58. 已知张先生的童年占去了他年龄的  $\frac{1}{4}$ ，再过了他进入成年，又过了他结婚了，婚后 3 年他的儿子出生了，儿子 7 岁时，他们的年龄和为某个素数的平方，则张先生结婚时的年龄是：（ ）

A、38 岁    B、32 岁    C、28 岁    D、42 岁

59. 两个人带着宠物狗玩游戏，两人相距 200 米，并以相同速度相向而行，与此同时，宠物狗以的速度，在两人之间折返跑，当两人相距 60 米时，那么宠物狗总共跑的距离为：（ ）

A、270 米    B、240 米    C、210 米    D、300 米

60. 悟空与二郎神在离地面 1 米的空中决斗，两人相距 2 米，悟空想用分身直接偷袭二郎神，为了不引起对方的警觉，分身必须在地面反弹一次再进行攻击，则分身到达二郎神的位置所走的最短距离为：（ ）

A、 $2\sqrt{2}$  米    B、 $\sqrt{3}$  米    C、 $\sqrt{2}$  米    D、 $2\sqrt{3}$  米

**四、判断推理。**本部分包含图形推理、时间排序、定义判断、类比推理和逻辑判断五个部分，根据要求选出符合要求的一项。

61. 滑坡谬误，是指不合理地使用连串的因果关系，将“可能性”转化为“必然性”，把小概率事件当做必然发生的事件进行推理的一种逻辑谬误。

根据上述定义，下列漫画中出现的逻辑谬误属于滑坡谬误是：（ ）



A、A    B、B    C、C    D、D

62. 泛化是指人和动物一旦学会对某一特定的条件刺激做出条件反应以后，其他与该条件刺激相类似的刺激也会引发其条件反应。

根据上述定义，下列现象属于泛化的是：（ ）

- A、曾经被大狗咬过多次的人，日后见到小狗也会产生恐惧
- B、看到别人的一个行为得到了奖赏之后，自己常常会效仿
- C、孩子做了好事，得到一粒糖作奖赏，他就会再做好事

D、浸淫古玩行当数年的专家，真品赝品，很容易辨别出来

63. 货币贬值，是货币升值的对称，是指货币所代表的价值量或含金量的降低。表现在两个方面：一是货币在国内购买力的下降，二是本国货币对外币的比价（对外汇率）下降。

根据上述定义，下列描述属于人民币贬值的是：（ ）

- A、100 美元去年兑换 600 元人民币，今年可兑换 700 元人民币
- B、100 元人民币去年可以买 20 斤大米，今年可以买 30 斤大米
- C、100 美元去年兑换 600 元人民币，今年仍兑换 600 元人民币
- D、100 美元去年兑换 600 元人民币，今年可兑换 500 元人民币

64. 破窗效应是犯罪学的一个理论，该理论认为环境中的不良现象如果被放任存在，会诱使人们效仿，甚至变本加厉。

根据上述定义，下列体现了破窗效应的是：（ ）

- A、千里之堤，溃于蚁穴
- B、一屋不扫，何以扫天下
- C、一条街道有些许纸屑，人们最终会理所当然地将垃圾随处丢弃
- D、小孩打破了窗户，必将导致主人更换玻璃，从而推动社会就业

65. 顺应性迁移，是指将原有认知经验应用于新情境中时，调整原有的经验或对新旧经验加以概括，形成一种能包容新旧经验的更高一级的认知结构，以适应外界的变化。顺应性迁移的根本特点是自下而上。

根据上述定义，下列现象属于顺应性迁移的是：（ ）

- A、对网络、战争、游戏等概念进行重新组合，就会形成网络战争游戏的新概念
- B、原有认知结构中的概念“鱼”，由带鱼、草鱼等概念组成，现在要学习鳗鱼，就把它纳入“鱼”的概念中，从而获得鳗鱼这一新概念的意义
- C、在日常生活中，先形成了报纸、电视等概念，当这些概念不能解释“计算机网络”这个新概念时，就建立一个概念“媒体”来标志这一类事物
- D、对一些原有的舞蹈动作进行重新调整和排列之后，编排出一套新的舞蹈动作

66. 把喜欢跟着前面的路线走的习惯称之为“跟随者”习惯，把盲目跟从习惯和思维产生而做出反应导致失败结果的现象称为“毛毛虫效应”。

根据上述定义，下列没有体现毛毛虫效应的是：（ ）

- A、部分股民信奉买涨不买跌，结果却是经常被套牢
- B、小王认为法不责众，就和同事执行了错误命令
- C、小张把头发染成了流行色，结果越看越觉得不好看
- D、怕事的小李和其他同学，在小明作弊时保持沉默

67. 不可抗力，是指不能预见、不能避免并不能克服的客观情况。因不可抗力不能履行合同或者造成他人损害的，不承担民事责任，法律另有规定的除外。

根据上述定义，下列情况不属于不可抗力的是：（ ）

- A、因天气原因不能起飞而导致的航班延误
- B、因地震致房屋倒塌，使租赁合同不能履行
- C、因出口国发生战争而导致的货物延期交付
- D、因卖方工厂倒闭而导致的不能交付货物

68. 踢猫效应，是一种典型的负面情绪的传递机制：人的愤怒情绪和不满情绪，往往会沿着社会关系链条由强到



弱依次传递，从金字塔尖一直传递至金字塔底层，而处在最底层的个体，往往由于无处发泄，成了最终的受害者，进而影响其行为。

根据上述定义，下列最符合踢猫效应的是：（ ）

- A、淘气的小男孩在学校把另一位同学推倒了，老师批评他几句，他回家后跟家长哭了起来
- B、李某出差把宠物狗委托邻居照看，因狗生病二人闹翻了脸，自此两家孩子也不一起玩了
- C、一位母亲在单位受到领导的批评，回家后把淘气的女儿骂了一通，女儿把遥控器摔坏了
- D、小明妈妈在公园门口卖饮料，有一卖冰糕的女士经常对她发泄不满情绪，二人吵了起来

69. 具体行政行为的错误，是指在具体行政行为中，行政主体所作的意思表示或者外界理解的意思表示与其真实意思存在明显的矛盾。具体行政行为的瑕疵，是指具有行政行为不具备合法的要件。

根据上述定义，下列属于有瑕疵的具体行政行为的是：（ ）

- A、某政府部门在计算一笔拆迁补偿费时，其适用的法律条文错误
- B、某工商部门在对无证经营的某个体工商户做出行政处罚的程序中存在违规行为
- C、某税务机关在对某公司做出的税务处罚通知书中将 5000 元罚金额写为 500 元
- D、某公安机关在对张某做出罚款的行政处罚决定书上未加盖公章

70. 机械表演，是指对作品的表演使用机械设备予以公开播放的行为，不包括公开放映电影和通过广播传播作品的行为。

根据上述定义，下列行为属于机械表演行为的是：（ ）

- A、甲超市使用电视机公开播放存在电脑里的歌曲
- B、丙美术馆公开展览一大批书法作品和摄影作品
- C、丁商场通过幻灯机公开再现存在电脑里的电影
- D、乙电台在广播节目播出同时，在网上同步播出

71. 蛇：腿（ ）

- A、鸡：翅膀
- B、狮：爪子
- C、牛：尾巴
- D、鲸：鱼鳃

72. 人文科学：物理（ ）

- A、茶叶：红茶
- B、北方人：湖北人
- C、工业：重工业
- D、薄荷糖：牛奶糖

73. 植物：裸子植物：红杉（ ）

- A、学校：中学：小学
- B、国家：民族：公司
- C、科学：物理学：力学
- D、星系：星座：太阳

74. 作品：文字作品：摄影作品（ ）

- A、人身权：姓名权：肖像权
- B、糖果：棒棒糖：水果糖
- C、科学：自然科学：经济学
- D、面食：面条：重庆小面

75. 电视台 对于（ ），相当于（ ）对于 蚂蚁

- A、电台 蟋蟀
- B、电视 蚁巢
- C、媒介 昆虫
- D、网络 工蚁

76. 将以下句子重新排列，语序正确的是：（ ）

- (1) 控制不住购买的冲动
  - (2) 收拆网购快递很幸福
  - (3) 囤积许多无用的货物
  - (4) 网络购物方便且实惠
  - (5) 自己的钱包捉襟见肘
- A、(2) - (1) - (4) - (3) - (5)
  - B、(4) - (2) - (1) - (3) - (5)
  - C、(4) - (1) - (3) - (2) - (5)
  - D、(2) - (1) - (5) - (3) - (4)

77. 将以下句子重新排列，语序正确的是：（ ）

- (1) 实地考察探因求发展
- (2) 蔬菜滞销被菜农丢弃
- (3) 种植油麦菜面积大增

- (4) 种植油麦菜收益很高                      (5) 组织菜农做品牌农业
- A、(1) - (5) - (3) - (4) - (2)              B、(5) - (4) - (3) - (2) - (1)
- C、(4) - (3) - (2) - (1) - (5)              D、(3) - (2) - (1) - (4) - (5)

78. 将以下句子重新排列，语序正确的是：( )

- (1) 单车领域竞争激烈                      (2) 单车数量日益增多                      (3) 共享单车试水成功
- (4) “野蛮生长”到达尽头                      (5) 政策收紧监管来临
- A、(2) - (1) - (4) - (3) - (5)                      B、(3) - (2) - (1) - (4) - (5)
- C、(3) - (1) - (2) - (5) - (4)                      D、(2) - (4) - (1) - (5) - (3)

79. 将以下句子重新排列，语序正确的是：( )

- (1) 盗版 App 网络泛滥                      (2) 恶意木马植入手机                      (3) 用户手机资费损失
- (4) 用户下载安装 App                      (5) 正版流行 App 问世
- A、(5) - (1) - (2) - (4) - (3)                      B、(1) - (3) - (5) - (4) - (2)
- C、(1) - (2) - (3) - (5) - (4)                      D、(5) - (1) - (4) - (2) - (3)

80. 将以下句子重新排列，语序正确的是：( )

- (1) 坚辞不受，防微杜渐                      (2) 接受别人送礼的鱼吃                      (3) 用俸禄长久地买鱼吃
- (4) 丢掉相位，再无鱼吃                      (5) 贪小失大，一发不可收拾
- A、(2) - (5) - (4) - (1) - (3)                      B、(3) - (2) - (5) - (4) - (1)
- C、(3) - (2) - (4) - (5) - (1)                      D、(2) - (4) - (5) - (3) - (1)

81. 在一项实验中，研究者让大学生回忆他们在高中时期的成绩，告知他们研究者将会从高中获取其真实成绩，所以撒谎没有任何意义。结果显示：参与者回忆起的成绩有五分之一都和实际不符，而不同等级的成绩，被误记的概率也是不同的。分数越高越不容易记错：得了 A 的时候总是能准确地被回忆起来，但得了 F 的时候却难以被想起。

根据以上信息，可以推出的是：( )

- A、人们记忆中的成绩可能比真实的更优秀                      B、一般来说，人们最擅长的就是对细节的遗忘
- C、错误的记忆可以保护我们对公平正义的信念                      D、错误的记忆让我们自我感觉良好，利于健康

82. 俗话说“每逢佳节胖三斤，仔细一看三公斤”。春节过后，人们摸着肚子上突然显露的一圈肥肉细思极恐，迫不及待地开始了新一轮的疯狂节食和运动。不过，很多人通过运动、节食减肥好一段时间了，但是仍然看不到效果。

以下哪项如果为真，最能解释上述现象：( )

- A、减肥欲速则不达，事实上，减肥速度最好是要控制在一个月减一到两公斤
- B、在减肥的过程中不宜天天称体重，一周一次就好，最好在起床空腹时称重
- C、太瘦的人身体内的蛋白量比较低，处于一种低水平健康状态，易受伤害
- D、人体对体重的下降很敏感，会通过刺激饥饿感来提醒自己多吃以维持体重

83. 酵素是一种无需消化就能被人体吸收的小分子营养品，其营养物质由原材料中的微生物转化和增殖产生。此外，这些微生物利用蔬果里的维生素，氨基酸等物质进行代谢转化也能产生营养物质。酵素里还含有微量的酶，其中以糖化酶和蛋白酶为主，这些酶可以将糖转化为细胞可用的物质。近年来，酵素产品被商家大肆宣传，声称酵素有减肥功效，使得一些爱美的消费者对其趋之若鹜。



以下哪项如果为真，最能反驳上述商家的观点：（ ）

- A、服用某些含有益生菌及多种微生物的酵素类产品，具有一定的瘦身效果
- B、在一定条件下，酵素类产品中的益生菌和微生物有促进肠道蠕动的作用
- C、酵素进入人体后，其中的酶会被消化系统降解，无法发挥生物催化作用
- D、市场上不合格的酵素类产品，可能会对服用者的身体造成巨大伤害

84. 有些单位实行竞争性薪酬体系，员工的工作业绩会与他人对比评估，由此决定是否能够加薪。在庆业公司，加薪往往要考虑到员工的教育经历和工作经验。但是，庆业公司的新任总经理认为，应该倡导团队精神，在公司中营造一种和谐融洽的工作环境。

以下哪项如果为真，可以成为新任总经理观点成立的前提：（ ）

- A、竞争是毫无价值的
- B、合作的价值高于竞争
- C、公司不同，环境不同
- D、是否加薪没有统一标准

85. 天气与我们息息相关。天气预报是很多人每天都要关注的事情。但它有时候并不准确：明明“说好”是晴天，但自己刚出门就被大雨淋了。不过，我国气象科学技术虽然与发达国家存在一定的差距，但已基本上接近。

以下哪项结果为真，最能解释上述现象：（ ）

- A、24 小时晴雨预报准确率基本达 80%
- B、预报消息越新，其准确率也就越高
- C、美国的暴雨准确率一般也只有 20%
- D、地域性较强的天气，预报准确率低

86. 近日，曼彻斯特大学的科学家宣布，他们已经可以通过精确控制石墨烯膜中的孔径，从咸水中过渡出普通的盐，从而保证饮用的安全性。据此，有科学家宣称这种技术可以让海水变成饮用水，从而彻底改变世界各地的缺水问题。

以下哪项如果为真，最能支持上述论证：（ ）

- A、从前石墨烯氧化物膜已显示出了进行气体分离的强大潜力
- B、随着气候变化的影响，许多国家的城市供水出现短缺问题
- C、这一技术将为制盐业提高脱盐技术的效率开辟新的可能性
- D、通过改变滤孔大小，可以实现石墨烯膜的大规模工业生产

87. 一次，皇帝称赞《文选》中郭璞的《游仙诗》写得好，石动筒听了说：“如果让我来写，肯定胜过他一倍”。皇帝听了很不高兴，就令他也写一首，看看如何“胜过一倍”。石动筒说：“郭璞的《游仙诗》里有两句话：‘青溪千余仞，中有一道士。’我做两句：‘青溪二千仞，中有二道士。’这难道还不胜过他一倍？”

这则故事中的石动筒所犯的逻辑错误是：（ ）

- A、偷换概念
- B、错误类比
- C、因果倒置
- D、自相矛盾

88. 民间有“三九补一冬，来年无病痛”和“冬令进补，开春打虎”等说法，所以大多数人都认为冬季是最佳进补的季节。

以下哪项如果为真，最能削弱上述观点：（ ）

- A、当人们缺乏某些必需的营养时，应根据情况选用对应的补药
- B、冬天空气干燥，及时补充水分或多吃水果，对人体健康有益
- C、如果不缺乏营养，过分补充某一种营养，可能会对身体有害
- D、过去冬天保暖措施不佳且人多数营养不良，现在情况已相反

某园林依中轴线布局，从前到后一次排列着七个庭院，这七个庭院分别以汉字“天”、“地”、“人”、“日”、“月”、“星”、“辰”来命名。已知：

- ①“天”字庭院不是最前面的庭院。②“星”字庭院和“辰”字庭院相邻。  
③“地”、“人”两庭院间隔的庭院数与“日”、“月”两庭院间隔的庭院数相同。

89. 根据上述信息，“天”字庭院可能是：（ ）

- A、第一个庭院      B、第五个庭院      C、第四个庭院      D、第二个庭院

90. 如果第二个庭院是“辰”字庭院，则下列一定为真的是：（ ）

- A、第七个庭院是“天”字庭院      B、第一个庭院是“星”字庭院  
C、第三个庭院是“地”字庭院      D、第五个庭院是“日”字庭院

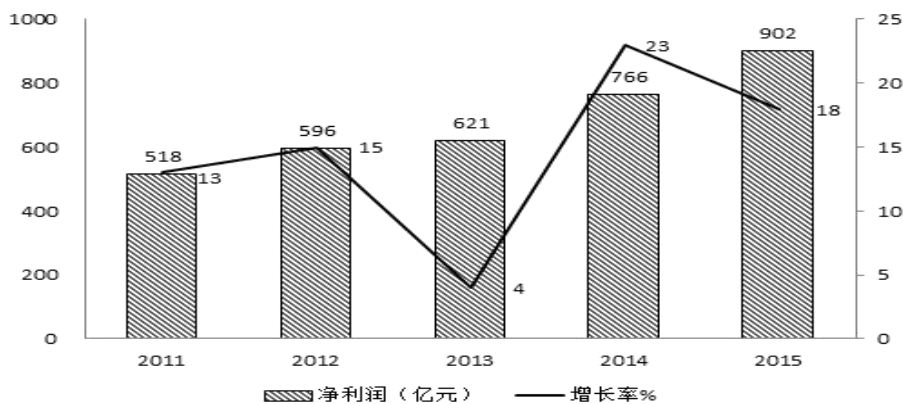
五、资料分析。针对下列给定资料回答问题，共 10 题。你应根据资料提供的信息进行分析、比较、计算、处理。

(三)

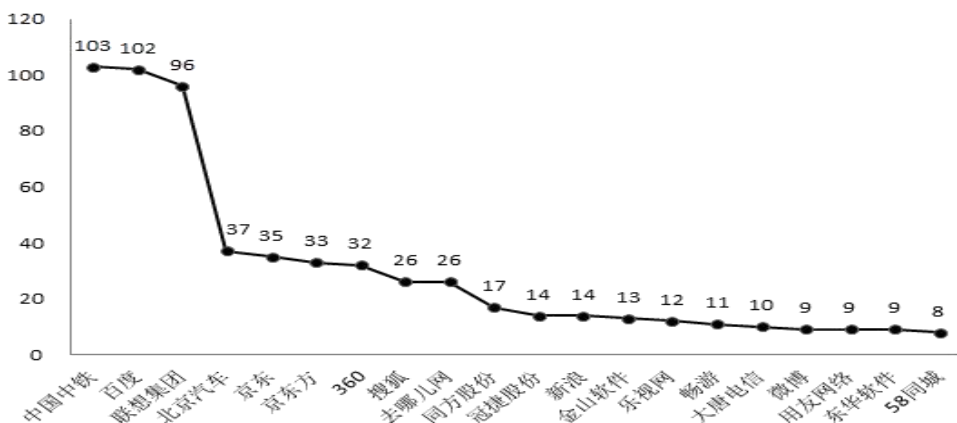
中关村上市公司协会公布的《2016 年中关村上市公司竞争力报告》显示，2015 年中关村上市公司总营业收入达到 2.34 万亿元，同比增长 28%，截至 2015 年底，中关村上市公司总市值达到 48175 亿元，同比增幅 54%，较 2011 年增长了约 34824 亿元。

中关村上市公司中有接近六成的企业研发投入力度较高，其中有 67 家（公司数量占比）企业的研发强度在 10% 及以上，达到了国际高科技领先企业的水平。

2011-2015 年中关村上市公司净利润变化情况



2015 年中关村上市公司研发费用前 20 排名 (亿元)



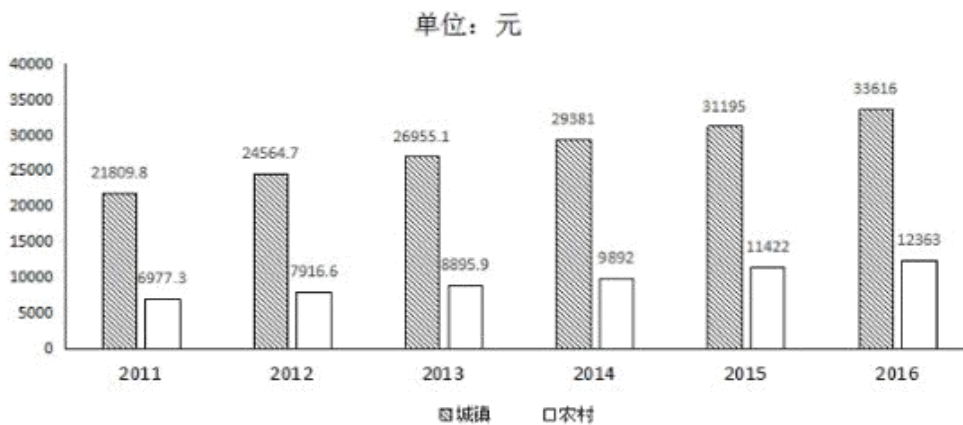
91. 2015 年与 2014 年相比，中关村上市公司总营业收入增加了：（ ）

- A、0.51 万亿元      B、0.65 万亿元      C、1.83 万亿元      D、0.41 万亿元
92. 2015 年与 2014 年相比，中关村上市公司净利润同比增速：（ ）  
 A、上升了 18 个百分点    B、下降了 5 个百分点    C、上升了 5 个百分点    D、下降了 18 个百分点
93. 资料显示，2015 年中关村上市公司数量约为：（ ）  
 A、67 家                      B、22 家                      C、10 家                      D、210 家
94. 2011-2015 年间，中关村上市公司净利润年均增加值约为：（ ）  
 A、96 亿元                      B、77 亿元                      C、57 亿元                      D、103 亿元
95. 下列关于中关村上市公司的说法，错误的是：（ ）  
 A、2015 年与 2011 年相比，中关村上市公司总市值，翻了两番多  
 B、2011 至 2015 年间，中关村上市公司净利润增速呈震荡起伏变动  
 C、2015 年排名前 3 位的公司研发总费用约占前 20 位研发总费用的近一半  
 D、2015 年约有近三分之一企业的研发强度达到了国际高科技领先企业的水平

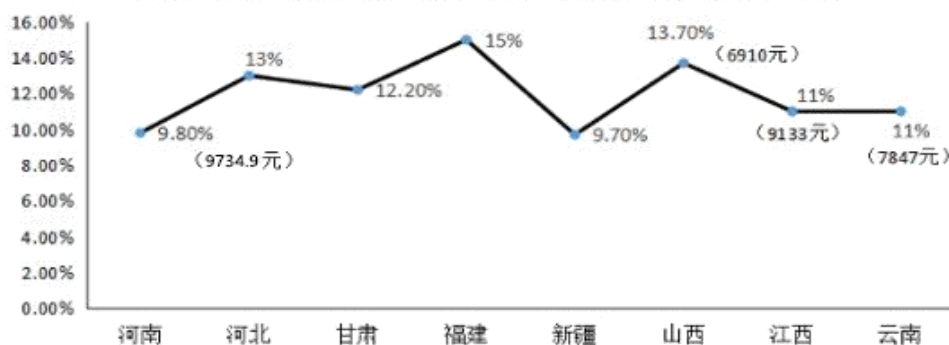
#### (四)

2016 年是中国脱贫攻坚首战之年，全年超过 1000 万人告别贫困；中央和省级财政扶贫资金首次超过 1000 亿元；各类金融机构累计发放扶贫小额贷款 2772 亿元；产业扶贫为脱贫不断“换血”，其中 2016 年旅游扶贫覆盖到 2.26 万个贫困村，据不完全统计，河南、甘肃、河北等地 2016 年贫困地区农民人均可支配收入增长速度普遍高于当地农民人均可支配收入增速。其中，河南省贫困地区人均可支配收入可达 9734.9 元，处于中部地区领先水平；福建贫困地区人均可支配收入增长高达 15%，高于全国农民人均可支配收入增长的平均水平。

2011-2016 年全国城乡居民人均可支配收入情况表



2016 年部分省份贫困地区农村居民人均可支配收入增长率情况



96. 2011-2016 年全国城镇居民人均可支配收入与前一年相比增长最多的年份是：（ ）

- A、2012                  B、2013                  C、2014                  D、2015

97. 2016 年部分省份贫困地区农村居民人均可支配收入增速高于全国农村居民人均可支配收入增速的省份个数有：（ ）

- A、1                          B、4                          C、6                          D、8

98. 2011-2016 年全国农村居民人均可支配收入超过 9000 元的年份有：（ ）

- A、1                          B、2                          C、3                          D、4

99. 2011-2016 年城乡居民人均可支配收入的比值变化趋势为：（ ）

- A、波浪形变化      B、逐年递减      C、逐年递增      D、直线形变化

100. 从上述资料中可以推出的是：（ ）

A、河南、甘肃、河北等地 2016 年贫困地区农民人均可支配收入增长速度普遍高于当地居民人均可支配收入增速

B、全国农村居民人均可支配收入增速呈逐年上涨趋势

C、2016 年河南省贫困地区农村居民人均可支配收入与全国农村居民人均可支配收入的差额为 3500 元

D、2015 年江西省贫困地区农村居民人均可支配收入约为 8230 元