

2014年上海公务员考试《行测》真题卷(B卷)

一、常识应用能力

1. (不定项选择)既要确保效率,也要维护公平;既要鼓励竞争,也要保障底线;既要尊重差异,也要凝聚共识。面对“众口难调”的困扰,政府包办一切,简单命令式,完全行政化的管理是无所适从的。十八届三中全会提出,全面深化改革的总目标是完善和发展中国特色社会主义制度,推进()

- A. 政府行政体系与行政能力制度化
- B. 社会管理体系和管理能力多元化
- C. 国家法律体系和法治建设现代化
- D. 国家治理体系和治理能力现代化

2. (不定项选择)随着互联网技术的广泛应用和迅猛发展,泄露和贩卖公民个人信息,网上诈骗,网络谣言等行为也“应运而生”。2012年底,全国人大常委会公布施行《关于加强网络信息保护的决定》。

加强网络信息保护的立法,除了以法律的形式保护公民及法人信息安全,还旨在()

- A. 控制网络平台的信息传播
- B. 确立网络身份管理制度
- C. 明确网络服务提供者的义务和责任
- D. 赋予政府主管部门必要的监管手段

3. (不定项选择)征信业是市场经理条件下专业化的信用信息服务行业。2013年3月15日起,我国首部征信业法规—《征信业管理条例》正式开始实施。

为了再征信业活动中切实保护个人信息安全,该条例()

- A. 严格规范了个人征信业务规则
- B. 明确规定了禁止和限制征信机构采集的个人信息
- C. 明确规定了个人不良信息的保存期限是永久保存
- D. 规定了个人对本人信息享有查询,异议和投诉等权利

4. (不定项选择)为激励公务员忠于职守,勤政廉政,提高工作效能,充分调动公务员工作的积极性,我国对公务员实行奖励制度。

以下有关公务员奖励的说法不正确的是()

A. 公务员奖励的对象既包括工作表现突出,有显著成绩和共贡献,或者有其他突出事迹的公务员,也包括公务员集体

B. 公务员奖励坚持公正,公平和公正的原则,坚持精神奖励与物质奖励相结合,以物质奖励为主的原则

C. 对公务员,公务员集体的奖励分为:嘉奖,记三等功,记二等功,记一等功,授予荣誉称号

D. 授予荣誉称号,由县级以上党委,政府或者市(地)级以上机关批准

5. (不定项选择)改革开放以来,我国收入分配制度改革逐步推进,破除了传统计划经济体制下平均主义的分配方式,按劳分配为主体,多种分配方式并存的分配制度基本确立,以()为主要手段的再分配调解框架初步形成,有力地推动了社会主义市场经济体制的建立。

- A. 税收
- B. 保险
- C. 社会保障
- D. 转移支出

6. (不定项选择)奥巴马签发行行政命令,以国家安全为由禁止中国S集团关联公司在美建风力发电厂。S集团因此起诉奥巴马,并获美国当地法院受理。这一事件被认为是中国企业从产品,投资“走出去”发展到法律规则,市场观念“走出去”的标志。

这里的“市场观念”是指()。

- A. 完善规范市场的法律 B. 认识市场经济的作用 C. 守市场要求的道德 D. 把握市场特征和原则

7. (不定项选择) 某政府部门公共服务网络平台屡次出现各类故障, 引出许多市民抱怨, 某律师向该政府部门发函, 申请某公开该网站建设, 设计及招投标过程中的全部信息。

对此, 下列表述正确的是()。

- A. 该律师提交书面申请时应提供本人有效身份证明
B. 该律师可以公开信息的形式提出要求
C. 该律师应说明申请信息用途
D. 该政府部门公开信息时, 可向该律师收取检索成本费用

8. (不定项选择) 2003年以来, 北京, 上海, 浙江, 无锡, 广东等地方政府向社会组织购买公共服务的探索不断增多, 国务院会议提出, 要围绕着()等重要目标进一步推进政府向社会力量购买公共服务。

- A. 增加公共产品的供应, 让人民群众更多地分享经济发展的成果
B. 加强社会建设, 建立健全社会组织教育发展机制
C. 发展产业, 主要是现代服务业
D. 政府自身的变革

9. (不定项选择) 2013年7月1日以后, 上海市派出所均可以办理身份证登记指纹信息, 此举措以有效防范冒用他人居民身份证以及伪造, 变造居民身份证等违法犯罪行为的发生, 更好地保护公民合法权益。

下列关于身份证的表述不正确的是()

- A. 公民身份证号码编码对象是具有中华人民共和国国籍的公民
B. 十六周岁至四十五周岁的公民, 发给有效期二十年的居民身份证
C. 四十六周岁以上的公民, 发给长期有效居民身份证
D. 未满十六周岁的公民, 由监护人代为申请领取居民身份证

10. (不定项选择) 2013年初, 国务院印发的《全国海洋经济发展“十二五”规划》提出, 我国将进一步提升海洋经济总体实力, 海洋生产总值年均增长8%, 2015年占国内生产总值的比重达到10%。根据该规划, 我国应充分发挥()的引领作用, 推进形成我国的海洋经济圈。

- A. 环渤海经济区 B. 长江三角洲的经济区 C. 海峡西岸经济区 D. 珠江三角洲经济区

11. (不定项选择) 协调机制伴随着政府权力运行的每一个环节和层次, 协调机制的目的是调整政府与市场, 社会的关系。实现社会资源的优先配置, 公关事务的良好治理, 增强政府系统对外界环境的敏感性和回应性, 提高政府权力运行的合法性和有效性。

下列属于政府系统与外部系统环境系统协调方法的是()

- A. 党政联席会议 B. 听证会 C. 新闻发布会 D. 政务微博

12. (不定项选择) 某热电厂有限公司高温高压背压机组三期扩建项目报批环境影响评价文件未经批准, 擅自开工建设。根据《环境影响评价法》规定, 建设项目环境影响评价文件未经批准, 建设单位擅自开工建设的, 由有权审批该项目环境影响评价文件的环境保护行政主管部门责令停止建设, 可以处五万元以上三十万元以下的罚款。对建设单位直接负责的主管人员和其他直接责任人员, 依法给予行政处分, 环境保护部决定责令其停止建设。并罚款二

十万元。

环境保护部依照处罚标准上限处罚()。

- A. 应当向当事人说明做出该处罚决定的理由
- B. 当事人可以以行政处罚总失公正为理由提起行政诉讼
- C. 与本案违法行为的情节相同或者相似, 社会危害程度相当的, 行政处罚种类和幅度应当相当
- D. 当事人逾期不申请行政复议, 不提起行政诉讼, 又不履行处罚决定的, 由环境保护部强制执行

13. (不定项选择) 根据国家有关规定, 下列关于定密的事项, 做法正确的是()

- A. 机关, 单位执行上级确定的国家秘密事项, 需要定密的, 根据所执行的国家秘密事项的密级确定。
- B. 下级机关, 单位认为本机关, 本单位产生的有关定密事项属于上级机关, 单位的定密权限, 应当先行采取保密措施, 并立即报请上级机关, 单位确定。
- C. 机关, 单位确定, 变更和解除本机关, 本单位的国家秘密, 应当由定密责任人提出具体意见, 交由上级机关, 单位审核批准。
- D. 没有上级的机关, 单位认为需要定密的, 应当立即提请有相应定密权限的业务主管部门或者保密行政管理部门确定。

14. (不定项选择) 随着城市里养宠物的人越来越多, 被宠物猫, 狗等动物咬伤, 抓伤的情况也越来越多, 如果不慎被猫狗抓咬伤, 正确的处理措施是()

- A. 马上用肥皂水清洗冲洗伤口15分钟以上
- B. 清洗后用碘酒或医用酒精治疗伤口
- C. 及时全程足量的注射狂犬症疫苗
- D. 在36小时之内注射一次狂犬症疫苗

15. (不定项选择) 人体内免疫系统能发现和清除外来入侵的病原微生物, 还能识别和清除体内发生突变的肿瘤细胞, 衰老细胞, 死亡细胞或其他有害的成分, 并且通过自身免疫耐受和免疫调节使免疫系统内环境保持稳定。

下列属于免疫系统疾病的是()。

- A. 冠心病
- B. 艾滋病
- C. 尿毒症
- D. 红斑狼疮

16. (不定项选择) 根据《中华人民共和国水土保持法》, 为了预防和治理水土流失, 保护和合理利用水土资源, 减轻水, 旱, 风沙灾害, 改善生态环境, 保障经济社会可持续发展, 国家鼓励和支持在山区, 丘陵区, 风沙区以及容易发生水土流失的其他区域, 采取的有利于水土保持的措施包括()。

- A. 免耕
- B. 以煤电气代替薪柴
- C. 舍饲圈养
- D. 从生态脆弱地区向外移民

17. (不定项选择) 风电是一种可再生能源发电方式, 2010年, 我国建设了100MW东海大桥海上风电场, 这是亚洲第一座海上风电场, 与陆上风电场相比, 海上风电场具有()等优势, 因此已成为风能利用的主要发展趋势。

- A. 不占用土地资源
- B. 风机单机容量大
- C. 风速大
- D. 效率高

18. (不定项选择) 在地震, 矿难等灾害现场, 生命体征探测仪能为及时发现幸存者提供很大的帮助, 它是通过捕捉被探测者的人体信号来进行搜寻的仪器。

目前, 生命体征探测仪能探测到人体信号主要有()。

- A. 呼吸频率信号
- B. 心脏电场的超低频信号
- C. 人体红外热信号
- D. 大脑皮层电信号

19. (不定项选择) 海洋观测了解认识海洋自然和环境特征的基本手段,我国在东海建立了第一个海底综合观测试验与示范系统。

目前,海洋观测主要是依靠()方式进行。

- A. 科学考察船 B. 海底光缆 C. 卫星遥感技术 D. 海底观测网络

20. (不定项选择) 2013年,随着《中国汉字听写大会》、《汉字英雄》等节目的热播,社会上出现了“汉字热”,汉字这一优美的文字,经历了甲骨文到金文,再到大篆、六国古文,进而到小篆、再到隶书,进而到楷书、草书、行书的演变过程。

其中,()是古文字和现代文字的分水岭。

- A. 金文演变为大篆 B. 六国古文演变为小篆 C. 小篆演变为隶书 D. 隶书演变为楷书

21. (不定项选择) 黑匣子是飞机专用的电子记录设备之一,具有极强的抗火、耐压、耐冲击、耐浸泡,抗磁干扰等能力,即便飞机已完全损坏,黑匣子里的记录数据也能完好保存。

下列选项中,属于黑匣子的是()。

- A. 机舱视频监控器 B. 飞行数据记录仪 C. 机舱话音记录器 D. 机舱红外传感器

22. (不定项选择) 地震带是地震集中分布的地带。在地震带内地震密集,在地震带外,地震分布零散。

世界上的地震主要集中分布在()。

- A. 环太平洋地震带、印度洋地震带和海岭地震带
B. 环太平洋地震带、地中海-喜马拉雅地震带和海岭地震带
C. 地中海-喜马拉雅地震带、北冰洋地震带和环太平洋地震带
D. 印度洋地震带、北冰洋地震带和环太平洋地震带

23. (不定项选择) 被废弃不再使用的电器和电子产品,比如废旧电脑、废旧手机,俗称“电子垃圾”,下列关于“电子垃圾”,说法正确的是()。

- A. 电子垃圾可以进行化学处理 B. 电子垃圾可以进行焚烧处理
C. 电子垃圾不能填埋处理,这样会污染环境 D. 电子垃圾应该进行综合处理,对有用的部份回收再利用

24. (不定项选择) 在现代军事装备的研发过程中,大量运用了仿生学原理。例如潜艇借鉴鲸鱼,战斗机借鉴山鹰,而雷达的研制则借鉴了()。

- A. 向日葵 B. 捕蝇草 C. 响尾蛇 D. 蝙蝠

25. (不定项选择) 2013年7月24日晚,一列高速火车在西班牙北部加西利亚地区脱轨,导致数十人死亡。而导致脱轨的直接原因是列车在弯道处严重超速,因为列车转弯速度过快,以致()发生侧翻。

- A. 向心力太小 B. 离心力太小 C. 向心力太大 D. 离心力太大

26. (不定项选择) 页岩气是指赋存于页岩中的非常规天然气,往往分布在沉积盆地的烃源岩地层中,随着常规油气资源的日益紧缺,页岩气资源日益受到各国的重视,但是由于目前的页岩气开采技术会导致(),因此如何时最大限度减少环境影响,是友好开采页岩气面临的主要难题。

- A. 水资源大量消耗 B. 空气污染严重,雾霾天气增加
C. 污染地下水 D. 植被受到严重破坏、生物多样性减少

27. (不定项选择) 3D打印是一种以数字模型文件为基础, 运用粉末状塑性可粘合材料, 通过逐层打印的方式来构造物体的技术。

下列关于3D打印说法不正确的是()。

- A. 激光快速成型技术属于3D打印技术、采用分层加工, 叠加成型来完成打印
 - B. 3D打印技术可大幅降低生产, 提高原材料和能源的使用效率
 - C. 目前3D打印还停留在塑料制品阶段, 不能用于打印金属制品和食物
 - D. 今后3D打印技术的成熟发展将改变现有的制造业模式
28. (不定项选择) 中国神话中, 龙生九子, 九子各有不同。比如, 喜欢饮食, 立于顶盖的是饕餮; 喜欢负重、立于碑下的是赑屃; 嗜杀喜斗, 刻镂于刀环, 剑柄等兵器之上的是()

- A. 睚眦
- B. 狻猊
- C. 狴犴
- D. 貔貅

29. (不定项选择) 新石器时代始于距今8000年前的人类原始氏族的繁荣时期, 以磨制的石斧、石铸、石铤和石铲, 琢制的磨盒和打制的石锤、石片、石器为主要工具。

下列中国著名的文化遗址中, 属于新石器时代的是()

- A. 河姆渡遗址
- B. 半坡遗址
- C. 三星堆遗址
- D. 周口店遗址

30. (不定项选择) 我国的军事著作历史悠久, 北宋颁布的《武经七书》, 作为军事教育官言课程, 流传至今。

下列不属于《武经七书》的是()。

- A. 《孙子兵法》
- B. 《孙臧兵法》
- C. 《六韬》
- D. 《三略》

二、综合分析能力

根据下列材料回答问题

2013年9月27日, 国务院批准《中国上海自由贸易试验区总体方案》9月29日, 中国上海自由贸易试验区和上海自由贸易试验区管委会挂牌, 这标志着中国上海自由贸易试验区正式启动运作, 自贸区建设将促进政府职能转变, 积极探索管理模式创新, 形成可复制, 可推广的经验, 更好地服务全国发展。

“自由贸易区”通常指两个以上的国家或地区, 通过签订自由贸易协定, 相互取消绝大部分货物的关税和非关税壁垒, 取消绝大多数服务部门的市场准入限制, 开房投资。从而促进商品, 服务和资本, 技术, 人员等生产要素的自由流动, 实现优势互补, 促进共同发展, 有时它也用来形容一国国内一个或多个消除了关税和贸易配额, 并且对经济的行政干预较小的区域。

31. (不定项选择) 国务院印发的《中国(上海)自由贸易实试验区总体方案》, 提出经过两年至三年的改革试验, 力争建设成为其有国际水准的, ()的自由贸易试验区。

- A. 货币兑换自由
- B. 监管高效便捷
- C. 金融领域开放
- D. 法制环境便捷

32. (不定项选择) 中国(上海)自由贸易试验区服务企业扩大开放的领域包括()。

- A. 金融服务领域, 航运服务领域, 商贸服务领域
- B. 金融服务领域, 旅游服务领域, 信息服务领域
- C. 专业服务领域, 文化服务领域, 社会服务领域

D. 专业服务领域，文化服务领域，信息服务领域

33. (不定项选择) 为了推进自贸区建设达到预期成效，必须采取多种配套改革措施。在政府管理方面，要进一步推进政府职能转变，深化行政体制改革。《中国上海自由贸易试验区总体方案》强调，要建立()的服务模式

- A. 公开透明 B. 一口受理 C. 综合审批 D. 高效运作

34. (不定项选择) 中国(上海)自由贸易试验区建设是国家战略，是先行先试，深化改革，扩大开放的重大举措，意义深远，这项重大改革是()。重在提升软实力，各项工作影响大，难度高。

- A. 以金融领域开放故为重点 B. 以制度创新为着力点
C. 以政府职能转变为核心 D. 以完善法制保障为关键

根据下列材料回答问题

材料一 下表为2008—2012年我国研究与试验发展(R & D)经费支出与经济发展情况。

注：R & D经费支出占G D P比重是目前国际通用的衡量科技活动规模、科技投入水平和科技创新能力高低的重要指标。目前，发达国家和地区该指标平均水平为3%。

项目 \ 年份	2008年	2009年	2010年	2011年	2012年
R & D经费支出(亿元)	4616	5802	7063	8687	10240
国内生产总值(G D P)(亿元)	314045	340903	401513	473104	519322
R & D经费支出占G D P的比重(%)	1.47	1.70	1.76	1.84	1.97

材料二 近年来，为推进科技创新，国家采取了一系列措施；不断加大财政科技投入力度；完善国家科技奖励制度，健全与岗位职责、工作业绩、实际贡献紧密联系和鼓励创新创造的分配激励机制；加快构建以企业为主体、市场为导向、产学研相结合的技术创新体系。

材料三 科技发展丰富了公民的政治生活，政府网站、政务微博拉近了公民与政府的距离，使表达和倾听更加贴近；科技发展振奋了国人的精神，航母入列，“神九”飞天、“蛟龙”入海……我们在世界民族之林中更加自信。

35. (不定项选择) 材料1反映了我国R&D经费支出与经济发展情况之间的关系，主要表明了()

- A. 2008-2012年我国R&D经费支出不断增加
B. 2008-2012年我国R&D经费支出占GDP的比重不断上升
C. 2008-2012年我国R&D经费支出增加较快，科研经费浪费现象要走
D. 我国越来越重视科技创新，但与发达国家和地区相比仍有一定差距

36. (不定项选择) 材料2反映出近年来我国所采取的推进科技创新的一系列措施，之所以这样做，其依据主要在于()

- A. 财政具有促进资源合理配置的作用，增加财政的科技投入可以为科技创新提供物质保障
B. 完善科技奖励制度和激励机制可以调动科技工作者积极性和创新性
C. 企业是市场经济活动的主要参加者，以企业为主题可以充分发挥企业在科技创新中的作用
D. 市场在资源配置中起决定性作用，以市场为导向可以在科技创新过程中优化人财物的配置

37. (不定项选择) 127. 材料3说明了科技发展对于政治生活的意义，下列关于科技发展发展与政治生活关系的说

法正确的有()。

- A. 科技发展拓定了公民表达诉讼的渠道, 有利于公民更好地参与政治生活
- B. 科技发展有利于政府更好地控制民意, 强化意识形态控制
- C. 科技发展有利于政府更好地实施政府公开, 接受人民监督
- D. 科技发展有利于增强我国的综合国力, 提高我国的国际地位

38. (不定项选择) 17、“蛟龙”号是我国第一台自行设计, 自主集成研制的载人深潜器。可以说它是一条地地道道的“中国龙”, 这充分表明()。

- A. 这是我国在海洋高科技领域的一种突破, 标志着我国具备了深海探测的能力
- B. 这一重大成就极大地提升了我国科技实力
- C. 我国已经步入科技发达国家的行列
- D. “蛟龙”号的设计和研制增强了我国的综合能力

根据下列材料回答问题

B市的张女士在H区将私家车停在马路边, 到饭店吃饭, 饭店发现车上有一张“停车记录告知单”。张女士不明白这张“告知单”是什么, 通过网络查询, 得知如下信息: B市从2011年4月1日起, 交通协管员发现机动车未在道路停车泊位呢停放的, 按规定须填写两份单子: 一份是《B市交通协管员道路停车记录告知单》。简称《告知单》; 一份是《B市交通协管员道路停车记录报告单》简称《报告单》, 交通协管员在违章车辆前车门的玻璃上粘贴《告知单》后, 通过相机或摄像记录停车事实, 将《报告单》和图像视频资料报告交管部门, 由交警审核确认属于违章停放机动车行为的, 交管部门将会对违法行为人处以200元罚款的行政处罚, 并邮寄信函将违法行为告知机动车所有人, 驾驶人收到《告知单》后, 可以在24小时后登录交管部门对外网站查询时否属于违法停放机动车行为。

39. (不定项选择) 对交通协管员贴《告知单》的行为, 从行政法律关系的角度判断正确的是()

- A. 协管员是行政主体
- B. 张女士是行政相对人
- C. 这是一种对外部的行政法律关系
- D. 协管员是受委托实施行政行为的个人

40. (不定项选择) 从行政处罚的角度, 下列判断正确的是()。

- A. 《告知单》和《报告单》结合在一起, 就构成了完整的行政处罚行为
- B. 在交警在场的情况下, 交通协管员可以直接作出罚款200元的决定
- C. 如果获得了交管部门的明确授权, 交通协管员可以直接作出罚款200元的决定
- D. 如果交警直接开具罚款200元的行政处罚, 交通协管员可以进行一些协助行为

41. (不定项选择) 若张女士后来收到200元罚款通知, 从行政救济的角度判断正确的是()

- A. 张女士可以向H区公安局申请复议
- B. 张女士可以向H区人民法院提起行政诉讼
- C. 张女士提起行政诉讼应以H区公安局为被告
- D. 张女士不能同时申请复议和提起行政诉讼

42. (不定项选择) 如果张女士仅在交管部门的网站上查询到属于违法停放机动车行为和罚款200元的情况。

但没有收到罚款200元的行政处罚决定书, 则()

- A. 张女士可以申请复议
- B. 张女士可以提起行政诉讼

C. 张女士应当向公安局查询

D. 罚款200元的决定不具有效力

根据下列材料回答问题

百步亭社区地处H省W市江岸区，位于城市规划中最大的后嗣居住新区。目前，这里建住宅120万平方米，入住3万多人。8年前，这里一片荒凉，遍地烂泥。水、路、电全无，先后有七家开发商进入，均因其恶劣的开发条件难以获得经济效益而先后退出。而后，W市安居工程发展有限公司（以下简称为“安居公司”）作为第八家进入百步亭地区的开发企业，坚持以人为本、与时俱进、创新以企业为主导的“四结合”的社区建管模式，建设温馨家园，走出了一条具有中国特色社会主义现代文明社区的发展之路。成为H省精神文明建设的一面旗帜，安居公司成为全市房地产第一强。百步亭社区被评为全国文明社区示范点和全国城市物业管理优秀示范小区，百步亭楼盘获“首届中国人人居环境范例奖”。

百步亭把一把乱泥塘建设为绿色社区，得益于创新体制，构建以企业为主导的“四结合”的社区管理模式，即房地产开发公司汇报社会的义举，物业管理公司的管理、居民委员会的建设、当地政府的行指导及社区党组织建设和党员作用。这种模式以“党的领导、政府指导、企业主导、居民自治”为社区基本运作机制；以企业为主导，将“建、管、育”融于一体，以“全新爱民、热心助民、倾心为民，给居民最好的生活，建人生最温馨的家园”为历年，以实现企业、老百姓和国家“多赢”为目的，聚集社会力量，鼓励社会义举，追求理性利润，实现可持续发展。

百步亭社区管理模式打破了层级管理，形式扁平式组织结构和高效的管理运行机制，这里形成了“一个中心、两层网络”的管理体制，促成了开发、管理和服务环节的良性循环和无缝对接。“一个中心”是指社区党委会领导下的社区管理委员会帮助社区协调社区内部组织机构与工商、税务、环保、卫生、计生等政府职能部门、执法部门关系，使其结成一种利益共同体。“两层网络”：一层是以开发公司为主体，以追求“理性利润”为基本原则，负责社区的住宅开发、环境建设、公益性设施投资等事务，追求长远利润和社区可持续发展；另一层是以物业公司为主体，融商业性服务、福利性服务、家政服务和社会公益性服务于一体，把管物与服务群众有机结合起来，微利或无利经营，不仅为居民提供了便捷的服务和完善的社区服务网络体系，也使社区服务真正成为社区建设可持续发展的生长点和拉动力，成为安排就业的重要渠道，成为密切社区人际关系的重要载体。这种“一个中心、两层网络”的管理制，实现社区资源的合理配置，协调整合社区事务，克服了以往城市建设和管理过程中的城市通病，杜绝了“亭棚经济”、“马路经济”，使社区建设和管理走向科学化、法制化、社会化、市场化的道路，小区内居民生活轻松有序

43.（不定项选择）社区是聚居在一定地域范围内的人们所组成的社会共同体。从案例可以看出目前W市城市社区的范围，是指经过社区改革后做了规模调整的_____的辖区。（ ）

- A. 街道办事处 B. 居民委员会 C. 党委 D. 小区物业

44.（不定项选择）社区管理是在政府的指导下，社区职能部门、社区单位、社区居民对社区的各项公共事务和公益事业进行的自我管理，社区管理和物业管理的区别在于（ ）

- A. 管理主体不同 B. 管理范畴不同 C. 管理性质不同 D. 管理作用不同

45.（不定项选择）百步亭模式以“党的领导、政府指导、企业主导、居民自治”为社区基本运作制，其中居民委员会的价值在于（ ）

- A. 居民委员会接受街道办事处领导并成为基层政权的重要依靠力量
 - B. 居民委员会是党和政府联系群众的桥梁和纽带
 - C. 居民委员会是实现民主基层的重要组织形式
 - D. 居民委员会促进社会稳定和两个文明建设
46. (不定项选择) 物业管理公司是具备相应物资条件并按照法定程序立的从事物业管理服务的经营性企业法人。百步亭社区的物业管理公司履行公司履行的义务包括()
- A. 执行物业管理合同, 已发经营
 - B. 使用物业维修基金
 - C. 接受业主委员会和小区居民监督
 - D. 实行多种经营、补充小区管理经费

根据下列材料回答问题

xx市发展和改革委员会关于转发国家能源局《关于申报分布式光伏发电规模化应用示范区的通知》的通知
X发改能源(2012)0164号

各有关单位:

为落实可再生能源发展“十二五”规划, 促进太阳能发电产业可持续发展, 今日国家能源局下发了《关于申报分布式光伏发电规模化的通知》。先转发给你们, 请按照《通知》要求, 在落实建筑屋顶、消纳用户和电力接入等实施条件的基础上, 抓紧编制中报项目实施方案, 于2012年10月10日前报市发展改革委。

联系人: 黄xx

联系电话: xxxxxxxx

附近: 《国家能源局关于申报分布式光伏发电规模化应用示范区的通知》(国能新能【2012】298号)

xx市发展和改革委员会
二〇一二年九月二十八日

47. (不定项选择) 关于上述公文的标题, 下列表述正确的是()。
- A. 分行不当
 - B. “转发”前不应该加“关于”
 - C. 不应该使用书名号
 - D. 最后“的通知”多余
48. (不定项选择) 关于上述公文的发布字号, 下列表述正确的是()。
- A. 年份外括号使用有误
 - B. 年份外括号使用有明
 - C. 顺序号“0164”写法不对, 不应该加“0”
 - D. 顺序号“0164”写法不对, 应该前加“第”字
49. (不定项选择) 下列对公文正文的修改意见正确的是()。
- A. 应该在“《关于中级分布式光伏发电规模化应用示范区的通知》”后加括号注明此通知的发布字号
 - B. “请按照《通知》要求”一句中的“《通知》”所指不明, 应该在文中有所说明
 - C. 联系人和联系电话应该移到发文日期的左下方
 - D. 附件说明中应该去掉书名号、括号及括号中内容也可去掉
50. (不定项选择) 下列关于公文发文机关书名和成文日期的编排, 表述正确的是()。
- A. 成文日期中的数字应该用阿拉伯数字
 - B. 成文日期右空4字

- C. 不用署名、在成文日期处加盖发文机关“xx市发展和改革委员会”印章
- D. 发文机关“xx市发展和改革委员会”在成文日期之上，以成文日期为准居中编排

三、言语理解与表达能力

51. 我们的社会已经进入了一个特别需要讲道理、讲清道理的时代，没有以理服人的态度和论述，人们凭什么来接受你的结论；_____我不仅对你的结论，_____我要求，迫切地要求，请说清这些结论的来龙去脉，其实哪怕论点相左，_____你的论题重要，论据扎实、论述充分，我们都会认真阅读，_____心悦诚服地接受，并用来修改自己既定的想法。

依次填入划横线部分最恰当的一项是：()

- A. 尽管，但是，所以，因此
- B. 甚至，但是，只要，以至
- C. 因此，但是，如果，以至
- D. 因为，可是，只要，以致

52. 天文学家们宣布，他们通过太空望远镜_____到了三颗与地球非常相似的行星，其环境似乎很适宜生命生存，而且，其中一颗的表面可能_____着大片海洋，因此它_____与地球一样，呈现出美丽而迷人的蓝色，这是迄今为止人类找到的最像地球的行星。虽然这是一个重要的科学发现，但却带有哲学意味。依次填入划横线部分最恰当的一项是_____。

依次填入划横线部分最恰当的一项是：()

- A. 观察，覆盖，也许
- B. 观测，覆盖，也许
- C. 观测，存在，一定
- D. 观察，存在，可能

53. 心是一个棵树，爱与希望的根须扎在土里，智慧与情感的枝叶_____在蓝天下。无论是岁月的风雨扑面而来，还是滚滚尘埃遮蔽了翠叶青枝，它总是静默地_____在那里等待，并接受一切来临，既不倨傲，也不卑微。依次填入划横线部分最恰当的一项是_____。

依次填入划横线部分最恰当的一项是：()

- A. 招摇，耸立
- B. 摇曳，屹立
- C. 摇摆，伫立
- D. 招展，矗立

54. 中国经学，假使我们慎重点说，上追到西汉初年为止，也已经有二千一百多年的历史。这二千多年中，经部书籍，因为传统的因袭的思想关系，只就量说，也可以配得说“_____”。不说别的，我们只要一看纳兰性德汇刊的《通志堂经解》，阮元、王先谦汇刊的《正、续清经解》，也几乎使你目眩；至若列举朱彝尊《经义考》的书目，那真所谓“_____”了。依次填入划横线部分最恰当的一项是_____。

依次填入划横线部分最恰当的一项是：()

- A. 汗牛充栋，更仆难数
- B. 罄竹难书，博大精深
- C. 不能枚举，洋洋大观
- D. 数不胜数，望洋兴叹

55. 在中国人心中，“圣人”是道德修养的楷模。中国人尤其是知识分子，往往以君子_____，却不以圣人_____。可见圣人的道德境界是一种崇高的理想，圣人也就只是人们心目中的崇拜偶像。_____，圣人的道德境界，也不是天生的，而是一点一滴积累起来的。荀子认为，圣人不仅是崇拜的偶像，普通人也能经过坚持不懈的实践，从日常生活中不断地积累德行，提高自己的道德修养，达到尽善尽美的境地，成为一个圣人。

依次填入划横线部分最恰当的一项是：()

- A. 自称、自居、因此
- B. 自居、自夸、其次
- C. 自封、标榜、所以
- D. 自诩、自居、然而

56. 下列语句表达准确无误的是（ ）。

A. 不久前落幕的“上交会”上，来了一群重量级“服务生”——为了让来自15个国家和地区的专业观众沟通无障碍，十来个教授级专业译员坐镇会场。

B. 《中华人民共和国老年人权益保障法》虽然要求子女常看望问候父母，也规定了单位应保障赡养人探亲休假的权利。

C. 沪语文化在多个文学艺术领域出现复苏迹象，这一现象引发了文化界的普遍关注。

D. 为什么对于这种浪费资源的现象至今没有引起有关部门的重视呢？

57. 下列句子中，句子类型不同于其他三句的是（ ）。

A. 外部资源，尤其是世界一流教育资源，正越来越多地成为上海垒石造峰的“他山之石”

B. 方案清晰具体了，就比较可行，如果模糊笼统，实施起来就会缺少可操作性。

C. 我国首个实验型深海移动工作站经过十年科技攻关，和“蛟龙号”载人深潜器一样，是我国探索深海科学奥秘的利器

D. 改革的智慧，说到底，仍然是洞悉规律、把握规律。

58. 下列各选项中的“然”与“虽有槁暴，不复挺者，輭使之然也”一句中的“然”用法相同的是（ ）。

A. 然后可以尽天下之大观而无憾者矣。

B. 人之视己，如见其肺肝然，则何益矣？

C. 然不自意能先入关破秦，得复见将军于此。

D. 王志蔚然而深秀者，琅琊也。

59. 下列句子的语法结构与例句相同的是（ ）

例句：中共中央总书记、国家主席、中央军委主席习近平视察国防科学技术大学时指出，要紧紧围绕强军目标来进行思想政治建设，使思想政治建设成为实现这一目标的强大推力和助力。

A. 农村改革是我国当前的重要组成部分，黑龙江松嫩平原和三江平原是国务院今年批准的国家首个现代农业综合配套改革试验区。

B. 上海市委书记在中国（上海）自由贸易实验区管理委员中心，接受了人民日报新华社、解放日报、文汇报记者的集体采访。

C. 大家一致认为，通过参加培训，不仅提高了理论水平，了解了当今教育现状及发展方向，并且还使我们深深地体会到要彻底改变过去传统的教学观念。

D. 当下，各级政府应当旗帜鲜明地阐明医疗行为的客观规律，维护医生的人格尊严，维护医疗机构的政策秩序。

60. 下列相似但不同形式的表达，按语气由轻到重一次排列正确的是（ ）

(1) 机动车冒黑烟就应该重罚

(2) 机动车冒黑烟难道不应该重罚吗？

(3) 机动车冒黑烟不能不重罚

(4) 机动车贸易不重罚是不对的

(5) 机动车冒烟应该重罚

A. 45213

B. 45132

C. 51423

D. 54132

61. 为什么不逃跑的麋鹿反而容易在与狼的对决中生存下来？这其实是一种勇气和习惯的较量。麋鹿身体强壮，长着长角，在力量对比上讲，如果狭路相逢，麋鹿能与狼僵持好几个小时，再加上长角，它们同样能威胁到狼的生命。所以，在面对不逃跑的麋鹿时，狼是充满戒心的。此外，还有一个更重要的原因，追赶正在奔跑的动物、是狼在生

存过程中形成的本能。这仿佛是一种诱惑，让它们难以抗拒。所以，奔跑的麋鹿永远是它们的目标。

对这段文字中的两个划线的“这”，理解正确的是（ ）

A. 前一个“这”指“为什么不逃跑的麋鹿反而容易在与狼的对决只能改生存下来”，后一个“这”指“追赶正在奔跑的动物，是狼在生存过程中形成的本能”。

B. 前一个“这”指“逃跑的麋鹿反而容易在与狼的对决只能改生存下来”，后一个“这”指“狼在生存过程中形成的本能”。

C. 前一个“这”指“麋鹿与狼的对决”后一个“这”指“奔跑的动物”。

D. 前一个“这”指“不逃跑的麋鹿”后一个“这”指“奔跑的麋鹿”。

62. 中央纪委监察部发出通知，要求党员领导干部在2013年元旦、春节期间，切实改进工作作风，加强廉洁自律。

不仅整体要求，还规定了细节。比如：“严禁领导干部擅自驾驶公车”。“严禁用公款搞相互走访、送礼、宴请等拜年服务”。但只靠规定力度有限，关键在于一切放在阳光下，让所有的公务支出、官员财产都置于纳税人的监督之下，才能达到真正的廉洁。

这段文字的关键词是（ ）。

A. 通知 廉洁

B. 规定 廉洁

C. 廉洁 节日

D. 廉洁 监督

63. 就实际情况看，赤道上的物体还远未到被甩入空中的程度。但是肯定有过这种倾向，例如赤道上的人不费太大的力气就能跳过6英尺，比在其他地区要省劲很多，因为地球每小时1000英里的转速帮助克服了一点地球引力。正因为如此，在不同纬度创造的运动记录并不严格一致。

这段文字意在说明（ ）。

A. 赤道上的物体有可能被抛入空中

B. 赤道地区的地球引力相对较小

C. 不同纬度运动记录标准不同

D. 地球运动克服了一部分地球引力

64. 去年全年汽车产量已经达到8400万辆，而最引人瞩目的是中国的迅速崛起，2002年中国的汽车产量只占全球产量的6%，金砖四国的产量仅占11%，而去年中国的产量已经占到全球的23%，金砖四国的产量已经占全球总量的35%，中国对世界汽车产业的推动不仅是规模上的迅速增长，而且影响力也在增长。

这段话为了证明（ ）。

A. 全球汽车数量骤增在造福人类的同时也带来了一系列负面效应

B. 中国正在走向世界汽车大国的行列中

C. 金砖四国对世界汽车产业将产生巨大影响

D. 中国在金砖四国中汽车产量最大

65. 词藻的妙用，在乎能显示印象，从片段里生出完整来。有些境界可用白描的手法，有些非词藻不为功，这个道理自然也有人理会得，依我个人的偏嗜，词中的温飞卿是很懂得用词藻的，六朝文之所以大胜唐宋四六文者，会用词藻至少是一原因。词藻，文学的色泽，也是应付某种需要而生，并非无聊的东涂西抹，专以炫人耳目为业的。俗滥是不善用之故，不是词藻本身的毛病。

根据这段文字，下面说法中错误的是（ ）。

A. 作者认为有些场合非用词藻不可

B. 作者认为温飞卿作词善用词藻

C. 作者认为六朝文远胜于唐宋文

D. 作者认为善用词藻不会俗滥

66. 如果有“教育过度”这样一个命题的话，其本质应该是，由于劳动力市场功能和教育质量等方面的因素。

导致人力资本供给与需求之间的匹配不当。而不应该是人力资本总量的过度。国际经验表明，因短期内的教育回报率降低，迫于社会上不恰当的压力而控制教育发展，或者政府未能弥补人力资本回报率下降的市场失灵导致教育停滞的结果，通常是灾难性的。

下面说法与上文不符的是（ ）。

- A. “教育过度”会导致人力资本供给与需求之间的匹配不当
- B. 人力资本供给与需求之间的匹配不当时，会影响教育回报率
- C. 不能因为短期内的教育回报率降低而忽视人力资本积累
- D. 抑制教育发展将会影响经济的发展

67. 红杉树是地球上仅存的红木科树种之一，美国红杉树公司有一片高大巨拔的红杉，躯干通体绛红，冠上枝桠通天遮日，根部直径达到8米。据说世界上最大的红杉树在澳大利亚，不幸其主干毁于雷电，最终定格在75.2米。树木的生长也是竞争的过程，在成长中尽快长高、长大就能争取到更多的阳光，根都粗壮之后，从地下获得的水分也会增加。所以，_____。

填入划横线部分最恰当的一句是（ ）。

- A. 大树的长成也需要天时、地利
- B. 没有竞争就没有生存，也就没有发展
- C. 万物生长靠太阳
- D. 能生存下来的是最能够适应变化的那种

68. 当初我说这些话时，原自犹豫未有决断，到现在我还是犹豫未有决断，不过当初疑其或是，现在疑其或非罢了。从前疑其或是，现在疑其或非，这自有所值有所悔，而我兹所痛切悔悟的实在当时不应该以未能自信的话来发表；或者发表，也要作疑词，不应该作决定语。以决定语来发表未能自信的见解，这全出于强撑门面之意，欺弄不学的人。

这段话的主要意思可以概括为（ ）。

- A. 实迷途其未远，觉今是而昨非
- B. 朝闻道，夕死可矣
- C. 往者不可谏，来者犹可追
- D. 亦余心之所善兮，虽九死其尤未悔

阅读下面的文章，回答问题

你曾经在白天看过星星吗？当你蹲了太久又起身太快，或者刚好被球场上飞来的足球砸中脑袋，那你就一定看见过或经历过“眼冒金星”的感觉。这个现象有个学名，叫做“压眼闪光”。

你也许发现了，看见“金星”跟看见别的东西不太一样；即使你闭上眼睛，冒出来的星星也不会消失不见，不过你可能不知道的是，盲人们虽然看不见，却同样会有“眼冒金星”的感觉。这是因为控制双眼闪光现象的是大脑的初级视皮层（俗称作VI区域）。这个区域即使在久经数十年后依然不会受到损伤。

既然失去视觉的人不会丧失“看见”金星的能力，那能不能利用这一点帮助人恢复视觉呢？来自麻省理工学院的莱特·希姆博士带着这个念头，对压缩闪光开始了新的搜索。

对于人的压眼闪光现象已有过不少研究，可以肯定的是我们看到的“金星”大致是星星散散分部的点或小圆形，比较暗，白色或彩色都有，但这些有限的了解距离找到视觉恢复方法的目标还差很远，探索过程中较多实验无法直接在人体实行，所以寻找适合的动物作为“替身”很有必要。

恒河猴算是实验的常客了，在压眼闪光的研究中心，它也是非常理想的研究对象。它们的视觉系统与人类相近，且初级视皮层面积大，无沟回，便于定位和操作，想要继续人类视觉恢复的研究，就先要再恒河猴上进行较为透彻全面的了解，过去的一些研究已经把恒河猴的视野向“金星”出现的位置和初级视皮层对应神经元位置定位，刺激V1的什么位置产生的“金星”会出现在哪里，尽在科学家的掌握之中。

但只知道位置还远远不够，想要利用“金星”就像我们还需要知道一些重要信息，恒河猴看到的金星具有什么样的特点，这就是希勒此次研究的主题。

假如猴子会说话，这个问题就好办多了，但鉴于我们和这灵长类的亲戚无法进行语言交流，想知道金星的具体特征就需要依靠精巧的实验了。

希勒对猴子进行了特殊的训练，使它们在视眼中出现两个点时，目光会移向更大、更亮的点，这个巧妙的训练方法，和猴子目光的移动方向，成为判断“金星”特征的利器。

在这个实验中，猴子的视眼会出现一个光点（对照点），接着对照点下方会出现一个光点（实验点），如果猴子的注视方向没有变化，说明实验点比对照点更小或者更暗，如果猴子的目光下移，则说明实验点比对照点更大或者更亮。

通过插入恒河猴V1区域的电极刺激，产生不同大小的“金星”，让它们判断大小。猴子先生在重复70多次实验后，“告诉”实验者们“金星”的大小约为9-26角分，（衡量视眼中光斑半径的单位），并且改变电流大小对“金星”的大小影响不大。

这组实验中，猴子的视眼正中心会预设一个很小的光点（对照点）。而电极激发产生的光点（实验点）在对照点下方，在实验中视野的背景颜色会不停改变。当背景颜色与实验点颜色不同时，猴子可以看到实验点，于是会一直盯着实验点看。一旦视野背景颜色与实验点相同，实验点就消失，猴子的目光便会上移，看着中心的对照点，每当这时研究人员就会知道激发产生的光点的颜色就为当前的背景颜色。

同样经过70多次实验后，研究者发现“金星”其实色彩多变，但总体而言，颜色比较暗淡，都是不饱和色，包括灰暗的粉色，蓝色，绿色，黄色等。不单调的色彩对于视觉恢复是个大好消息，假如技术研发成功，盲人们大有可能看到一个色彩还算丰富的世界。

69. 根据上文，用猴子来进行实验的原因不包括（ ）

- A. 很多实验无法在人体中进行
- B. 猴子的视觉系统与人类相近
- C. 猴子的初级视觉层与人类相同
- D. 在猴子身上已经取得了很大研究成果

70. 关于猴子眼中的“金星”下列说法错误的是（ ）

- A. 改变初级视觉层的刺激对“金星”的大小影响不大。
- B. 经过训练，猴子能准确的指出金星的大小和颜色
- C. 金星颜色多变，但颜色暗淡
- D. 猴子产生“金星”的原理与人类相同

71. 对于“压眼闪光”治疗盲人的研究速度，下列说法最合适的是（ ）

- A. 尚处于理论假设阶段
- B. 已进入动物实验阶段
- C. 已开始临床应用
- D. 在动物身上已经实现，等待人体实验。

72. 根据上文，用“压眼闪光”来治疗盲人的工作原理是（ ）

- A. 修复盲人的视网膜
- B. 让初级视皮层代替视网膜
- C. 让盲人直接看摄像机的图像
- D. 让盲人感知到闪光显示的图像。

根据下列材料回答问题

偏见从字面上看就是指向判断，即在考察证据之前就把一个论点拒斥了，偏见，乃是强烈地感情用事的结果，而不是运用可靠推理的结果，假若我们希望找到一事的真理，那我们就必须尽可能以完全开放的头脑去处理问题，而且还要深刻意识到我们自己的局限性和癖好。另一方面，当我们对某个主张的证据作了仔细而全面的考察之后，如果我们拒斥它，那就不是偏见。这或许可以叫“灼见”。它无疑是获得知识的必要条件。

批判的，怀疑的考察乃是日常事务以及科学中所使用的方法，当我们买了一辆新汽车或用过的汽车时，我们总是郑重其事的索取书面保证，试车并检查其特殊部件。对于汽车出售者在这些方面的推诿逼问，我们都将非常严谨地对待，然而许多介乎科学与科学边缘信念的倡导者们当需要经受类似的严密考察时，却往往怒不可遏，许多深称超感官知觉的人也宣称，当他们被细心观察时，他们的能力就会减弱。魔术师尤里·盖乐于当着科学家的面把钥匙和餐具弄弯曲，而这些科学家惯于作为诚实搏斗的对手面对自然界；但对于值得怀疑的魔术师愚弄观众却放任自流。这些科学家懂得人类的局限性，他们自己也能用巧妙的技术表演类似的动作。

凡是压制细研深察和认真讨论的地方，真理就会被掩盖。那些介乎科学边缘的信仰的提倡者，每当受到批评时，往往用过去的天才受到奚落来作辩解。但是，某些天才受到嘲笑并不暗含着所有被嘲笑的人都是天才。他们嘲笑过哥伦布，他们嘲笑过福尔敦，他们嘲笑过赖特兄弟。但他们也曾嘲笑过头脑简单的小丑。我坚信，科学是伪科学的最好解毒剂。

73. 根据第一段的内容，下列关于“偏见”和“灼见”的说法中，错误的是（ ）
- A. 偏见是强烈的感情用事的结果
B. 偏见是尽可能以完全开放的头脑去处理问题
C. 灼见是认真考察某个主张的证据之后拒斥了它
D. 灼见是获得知识的必要条件
74. 第二段中划线部分的内容意在说明（ ）
- A. 批判的、怀疑的考察乃是日常事务中所使用的方法
B. 汽车出售者总会提出各种推诿
C. 人们对于买车这类事都会非常谨慎地对待
D. 许多人在经受类似的严密考察时往往怒不可遏
75. 第三段中划线部分内容的意思是（ ）
- A. 天才总会受到别人的嘲笑
B. 嘲笑会阻碍天才的成长
C. 被嘲笑的并不都是天才
D. 嘲笑会激励天才的成长

四、数理能力

76. 甲每工作5天休息周六周日2天，法定节假日如非周六周日也要加班。已知甲某年休息了106天，那么他下一年12月的第一个休息日是（ ）。
- A. 12月1日
B. 12月2日
C. 12月3日
D. 12月4日
77. 某水果店新进一批时令水果，在运输过程中腐烂了 $\frac{1}{4}$ ，缺货时又损失了 $\frac{1}{5}$ ，剩下的水果当天全部售出，计算后发现还获利10%，则这批水果的售价是进价的（ ）。
- A. 1.6
B. 1.8
C. 2
D. 2.2
78. 某慈善机构募捐，按捐款数额排名前五位的一次是甲、乙、丙、丁、戊，五人共捐款10万元，且数额都不相同。

如果甲的捐款刚好是乙、丙之和，乙的捐款刚好是丁、戊之和，那么丙的捐款最多为（ ）元。（捐款金额均是1000元的整数倍）

- A. 17000 B. 18000 C. 19000 D. 20000

79. 小张投资6万元买了甲、乙两个股票，一段时间后股票上涨，甲股票涨了45%，乙股票涨了40%，小张看行情好就想再等等。没想到后来股票下跌，甲股票跌了20%，乙股票跌了10%，小张马上卖出所有股票，最终获利11000（不计交易费用）。

那么在这两个股票中，小张投入较多的股票投资了（ ）元。

- A. 40000 B. 42000 C. 44000 D. 46000

80. 某工厂某种产品每月的产能为8000个，1月的销量为5000个，且预计每月销量环比增加10%，则当年该产品库存最高的月份是（ ）。

- A. 4月 B. 5月 C. 6月 D. 7月

81. 某学校在400米跑道上举行万米长跑活动，为鼓励学生积极参与，制定了积分规则：美跑满半圈积1分，此外，跑满1圈加1分，跑满2圈加2分，跑满3圈加3分…以此类推。

那么坚持跑满一万米的同学一共可以得到的积分是（ ）分。

- A. 325 B. 349 C. 350 D. 375

82. 一艘从广州开往大连的货轮，沿途依次在上海、青岛、天津停靠。出发时穿上装满有240个集装箱，每次停靠都只装所停靠城市的集装箱，卸下其他城市的集装箱，每个常识的集装箱在沿途停靠的每个港口卸下数量相同，且每次离港时货轮都保持满载。

则货轮到达大连时，船上有（ ）个天津的集装箱。

- A. 20 B. 40 C. 60 D. 120

83. 一艘海军的训练船上共有60人，其中有驾驶员、船员、见习驾驶员、见习船员、还有一些陆战队员。已知见习人员的总人数是驾驶员和船员总数的四分之一，船员（含见习船员）总人数是驾驶员（含见习驾驶员）总数的7倍，则船上有（ ）个陆战队员。

- A. 12 B. 15 C. 20 D. 25

84. 研究表明，某消毒剂含有一种杀菌物质，如果按规定使用，使用后1小时环境中这种物质的含量最高（每升空气中含6毫克），随后逐步减少，使用后7小时环境中这种物质的含量降到每升空气中该物质的含量不少于4毫克时，有抑菌作用，那么使用这种消毒剂后发挥抑菌作用的时间能持续（ ）。（设环境中该物质的释放和稀释的过程是均匀的）

- A. 4小时20分钟 B. 5小时 C. 5小时30分钟 D. 6小时

85. 甲、乙、丙三人打羽毛球，每一局由两人上场，另一人做裁判。第一句抽签决定裁判，往后每一局的比赛在上一局的胜者和上一局的裁判之间进行。

打了若干场之后，甲胜了10局，则乙和丙各负了8局，则他们至少打了（ ）局

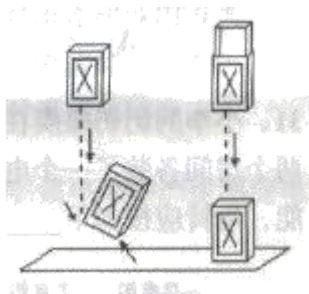
- A. 20 B. 21 C. 22 D. 23

五、判断推理能力

86. 如图所示，把一个气球放进一个瓶子里，把气球口绑在瓶口上，然后用力往里吹气。根据理想气体状态方程 $pV/T=C$ （ P 为气体压强， V 为气体体积， T 为气体温度， C 为常量），下列说法正确的是（ ）。

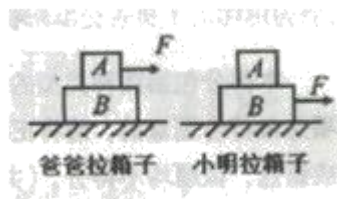


- A. 只要肺活量足够，气球一定会被吹大
 - B. 如果把瓶子浸在热水中做这个实验，气球就可以被吹大
 - C. 要使气球被吹大，至少要在瓶口钻两个孔保证瓶中空气可以流通
 - D. 气球一膨胀，瓶中气体压力就会增大，所以气球不能被吹大
87. 如图所示，火柴盒从空中某一高度下落，它与地面相碰后便倒下。如果将盒芯向上抽出一些，再让它从这个高度下落，发现它能稳稳地站立在地面上，几乎不发生弹跳。
- 关于这个小实验现象的解释不合理的是（ ）。

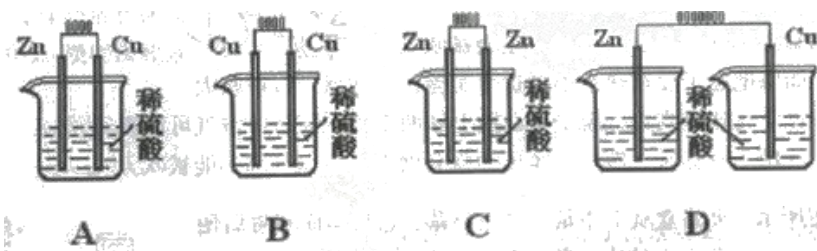


- A. 落地时外盒对盒芯的摩擦力向上、使盒芯减速所以不发生弹跳
 - B. 落地时盒芯对外盒的摩擦力向下、阻止其向上跳起
 - C. 盒芯向上抽出一些后，落地的动量减小，受力就会减小，因此可平稳落地
 - D. 盒芯向上抽出一些后，落地要克服摩擦力做功，机械能减少。所以不易反弹
88. 多米诺骨牌的游戏规则是将骨牌按一定的间距排成行，推倒第一张骨牌。其余发生连锁反应依次倒下。其中的物理原理是骨牌竖着时，重心较高，倒下是重心下降，将其重力势能转化为动能。
- 由此可推论下列说法正确的是（ ）。
- A. 每块骨牌的重力势能转化为动能都是定值，所以每块骨牌倒下的速度是一样的
 - B. 由于空气阻力作用，骨牌的能量不断消耗，所以骨牌倒下的速度会变慢
 - C. 骨牌倒下时的能量增加与空气阻力导致的能量消耗差不多，所以骨牌能量基本不变，倒下的速度是一样的
 - D. 由于每块骨牌的动能都有部分传递到下一块，骨牌的能量不断增加，所以骨牌倒下的速度会加快
89. 如图所示，A、B两个箱子叠放在一起，爸爸和小明分别用大小为 F 的恒力用力拉，使两个箱子沿水平做匀速直线运动：爸爸个子高，着力点在A箱子上，小明个子矮，着力点在B箱子上。

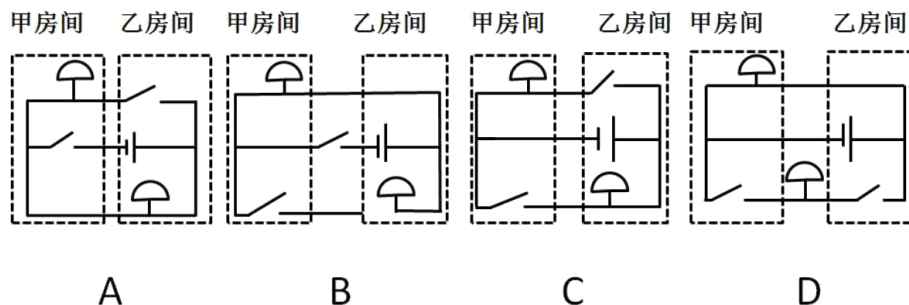
下列说法中，正确的是（ ）。



- A. 无论是爸爸还是小明拉箱子，箱子A所受的摩擦力大小都为F
 - B. 无论是爸爸还是小明拉箱子。箱子B受到地面对它的摩擦力均为F
 - C. 爸爸拉箱子时，箱子A受到的摩擦力为0. 箱子B受到地面对它的摩擦为F
 - D. 小明拉箱子时，箱子A受到的摩擦力为F，箱子B受到地面对它的摩擦力为F
90. 下列各装置中。能构成原电池的是（ ）。

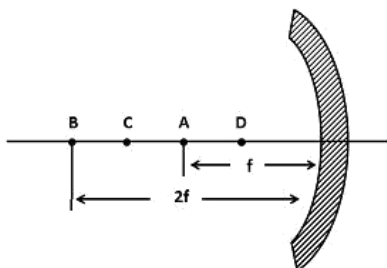


91. 小李的奶奶瘫痪在床，行动不便，小李让保姆住在他奶奶房间的隔壁房间，并且在两个房间各装了一个电铃，使任何一方按下电铃都能让对方的电铃发声。要实现这种功能，电铃应按如下（ ）种电路图所示安装。



92. 汽车头灯灯碗用的是凹面镜，灯丝所发出的光经反射后成为一束平行光向前射出很远，这就产生远距离照明效果，即我们说的远光灯；灯丝所发出的光经反射后呈现发散状态，可以照到近处较大范围内的物体，这就是我们说的近光灯。如图所示为凹面镜示意图。

F代表焦距，则远光灯丝与近光灯丝分别位于（ ）。



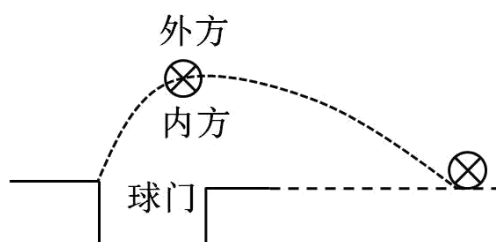
- A. A处，D处
- B. B处，A处
- C. A处、C处
- D. A处、B处

93. 偏振光是具有一定振动方向的光，自然光在玻璃、水面等表面反射时，反射光可视为偏振光。偏振片中存在着某种特征性的方向，叫做透振方向，偏振片只允许平行于透振方向的振动通过，同时吸收垂直于该方向振功的光。

在拍摄表面光滑的物体，如玻璃器皿、水面时为使影像清晰，我们都需要调节镜头前偏振片，其目的是（ ）。

- A. 使偏振片透振方向与反射光的振动方向垂直，减弱反射光
- B. 使偏振片透振方向与反射光的振动方向垂直，增强反射光
- C. 使偏振片透振方向与反射光的振动方向平行，减弱反射光；
- D. 使偏振片透振方向与反射光的振动方向平行，增强反射光

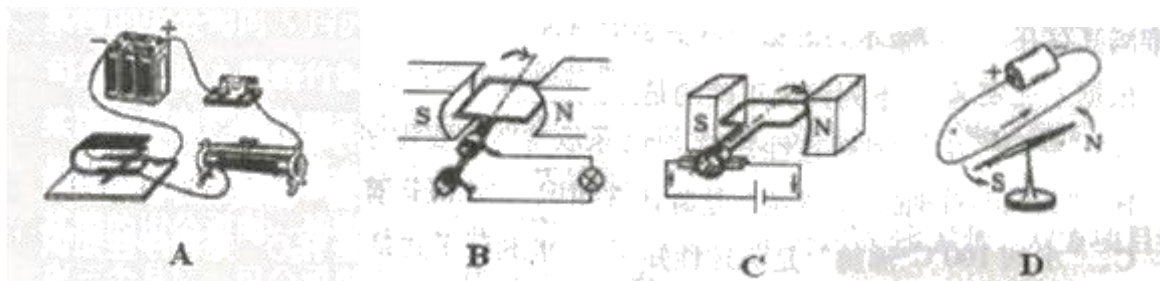
94. 流体在流动过程中，流速大的地方，压强小；流速小的地方，压强大。当固体与流体有相对运动时。物体除受到一定阻力外，有时还可能受到与相对速度方向垂直的力。运动员在足球比赛中发角球时，可以发出‘香蕉球’—一球飞到球门前方时会拐弯进入球门，如图（俯视）所示、这是因为（ ）。



- A. 球向前飞进时，绕重心顺时针方向旋转，球外方空气相对流速比球内方小
- B. 球向前飞进时，绕重心顺时针方向旋转，球外方空气相对流速比球内方大
- C. 球向前飞进时，绕重心逆时针方向旋转，球外方空气相对流速比球内方小
- D. 球向前飞进时，绕重心逆时针方向旋转，球外方空气相对流速比球内方大

95. 电磁感应现象是闭合电路中的一部分导体做切割磁感线运动，该电路中产生感应电流的现象。

下列四图中，能说明电磁感应现象的是（ ）。



96. 碳足迹是指由企业机构、活动、产品或个人引起的温室气体排放的集合，它标示一个人或者团体的碳耗用冕。碳，就是石油，煤炭、木材等由碳元素构成的自然资源、碳耗用得多、导致地球暖化的元凶二氧化碳也制造得多，碳足迹就大，反之碳足迹就小。根据上述定义，下列行为不一定能减少个人碳足迹的是（ ）

- A. 早睡早起锻炼身体
- B. 倡导不养宠物
- C. 多吃蔬菜少吃肉
- D. 选择公交减少自驾

97. 文化变迁是指由于族群社会内部的发展或由于不同族群之间的接触而引起的一个族群文化的改变。由于发明或借用而增添新的事物，由此导致旧事物丧失。是一种文化变迁；由于生态环境及社会生活变化，在没有替代物的情

况下有些文化因素自动消失，也属于文化变迁。

根据上述定义，下列不属于文化变迁的是（ ）

- A. 拥有灿烂文化的庞贝古城在维苏威火山的大爆发中消失了
- B. 古代玛雅人和玛雅文化一起在历史长河中消亡了
- C. 随首英国的殖民与发展，英语成为许多亚洲国家的官方语言
- D. 由于汽车的出现，伦敦的出租马车渐渐退出了历史舞台

98. 偷换概念是指在思维和论辩过程中自觉或不自觉地违反同一律的逻辑要求，用一个概念去替换另一个不同的概念而产生的逻辑错误。

根据上述定义下列属于偷换概念的是（ ）

- A. 这件事情我没有问过只是侧面了解一下情况，提点意见、仅供参考
- B. 如果把丈夫定义为妻子的爱人，那么，妻子就是丈夫的爱人
- C. 为了加快中国的发展。必须大力发展航天工业，因为在发达国家，航天工业发展很快
- D. 有西方记者问：“在你们中国，明明是人走的路为什么叫马路？”周恩来答道：“我们走的是马克思主义道路。简称马路。”

99. 陈述性知识是有关“世界是什么”的知识，能够直接陈述，要求的心理过程主要是记忆。程序性知识是有关“怎么办”的知识，不能直接陈述，只能通过某种作业形式简介推测其存在。

根据上述定义，下列归类正确的（ ）

- A. “修自行车”是陈述性知识，“音乐欣赏”需要程序性知识
- B. “美国的首都是华盛顿”是陈述性知识、“加减运算”需要程序性知识
- C. “水到100℃沸腾”是陈述性知识，“水的分子式是H₂O”是程序性知识
- D. “骑马射箭”是陈述性知识，“红灯停。绿灯行”是程序性知识

100. 软科学是一门新兴的综合性科学综合运用自然科学、社会科学以及数学和哲学的理论和方法，解决现代科学技术发展而带来的各种复杂社会问题，研究经济、科学、技术、管理、教育等社会环节之间的内在联系及其发展规律，从而为它们的发展提供优化的方案和决策。

根据上述定义，下列不属于软科学的是（ ）

- A. 心理学
- B. 管理学
- C. 预测学
- D. 决策学

101. 归谬法是指对一错误论题不直接否定，而是先假定其真，然后据此导出荒谬的结果，由结果的荒谬推出该论题的荒谬，从而直接地否定错误论题的论证手法。

根据上述定义，下列不属于归谬法的是（ ）

- A. 有个病人对住院处的护士说：“请把我安排在三等病房，我很穷。”“没有人能帮助您吗？”“没有，我只有一个姐姐，她是修女，也很穷”。护士听了生气地说：“修女富得很，因为她和上帝结婚”。“好，您就把我安排在一等病房吧，以后把账单寄给我姐夫就行了”
- B. 甲向乙解释：“我演奏的是高雅的流行乐曲。”乙反问一句：“流行的乐曲就是高雅的吗？”甲听了很是吃惊：“不高雅的东西怎么能够流行呢？”乙笑着说：“那么，流行感冒也是高雅的了？”

C. 某人坚决反对杀生，他劝告人们说：“你如果在世时杀了一头猪，来生就要变成一头猪；你在世时杀一头牛，来生就要变成一头牛。”这时一个听众说：“那不如去杀人吧。”

D. 有一次，一位英国女记者读了文学大师钱钟书的作品，对钱钟书很仰慕，非要见他，在电话中钱钟书对该女士说：“假如你吃了个鸡蛋，觉得味道不错，就够了，何必非要认识那只下蛋的母鸡呢？”

102. 补偿贸易是指进口者购买外国技术设备以及某些原料的货款，约定在一定期限内用产品或劳务分期偿还的一种贸易为式。

根据上述定义，下列不属于补偿贸易的是（ ）。

A. 某国的甲摩托车厂引进一日本公司的技术，双方约定该厂先支付30%的费用，一年后使用厂里制造的摩托车偿还余款

B. 某国的甲公司向S国的乙公司购买番茄酱成套设备和技术服务，双方约定甲公司分三年以本国的竹制品偿还全部款项

C. 某国的甲电厂向他国乙煤炭企业购买五万吨焦炭，双方约定甲电厂一两年后向乙煤炭企业提供采掘设备来偿还全部款项

D. 某国的甲公司向一外资公司购买咨询服务，由于甲公司资金紧张，双方项目结束三个月后，甲公司再支付咨询项目全款

103. 激情群体是指一种临时性的、高效率的，往往为某项富有挑战性的工作而临时组建的工作群体。

根据上述定义，下列属于激情群体的是（ ）。

- A. 某画家发起、多位画家一起聚居的创意和设计社区
- B. 某人因见义勇为而受伤的事迹感动了网友，数位网友发起募捐活动
- C. 为尽快完成多品牌战略规划，某汽车公司集介了公司内数名专家组成项目组
- D. 数十名自行车爱好者组成骑车团队，相约在某个周末从上海骑自行车去苏州

104. 共生是指两种生物共同生活在一起，相互依赖，彼此有利，倘若彼此分开，则双方或其中一方无法生存。

根据上述定义，下列属于共生的是：（ ）

- A. 双锯鱼喜欢在海葵的触手间游动，既得到海葵的保护，又能分享海葵吐出的食物
- B. 白蚁在吃了木材后、其肠道中的多鞭毛虫能分泌纤维素水解酶，帮助白蚁将木质纤维消化分解
- C. 文鸟将巢筑在蜂窝旁以获得蜜蜂的保护，蜜獾喜欢吃蜂蜜，便追随若文鸟生活
- D. 赤眼蜂在红米螟虫的卵内产卵，以其为营养源生长发育

105. 牛鞭效应是供应链上的一种需求变异放大的现象，指信息流从最终客户端向原始供应商端传递时，无法有效地实现信息的共享，使得信息扭曲现象逐级放大，导致需求信息出现越来越大的波动。

下列属于“牛鞭效应”的是（ ）

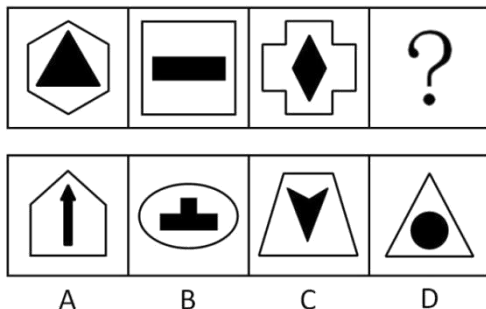
A. 在各地禽流感流行期间，零售商甲听说醋可以预防流感。他将此视为不错的商机，大量囤积袋装醋，以待未来高价销售

B. 某新产品上市，供不应求，零售商甲根据产品的销售情况临时增加向批发商乙的订货量，乙根据不同零售商提交的订货量向商品销件中心订货

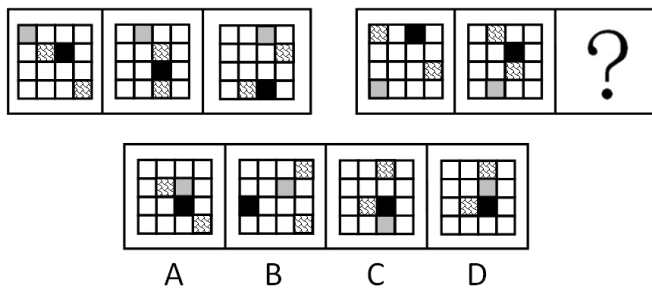
C. 零售商甲根据上月销量估算出一个订货量，为保证该订货量及时可得。在稍微增加定货量之后提交给批发商乙，乙出于同样的考虑向某商品销售中心订货

D. 某商品销售中心根据市场动向和年销售月标，加大该商品投放市场的力度，越来越多的零售商选择了该商品

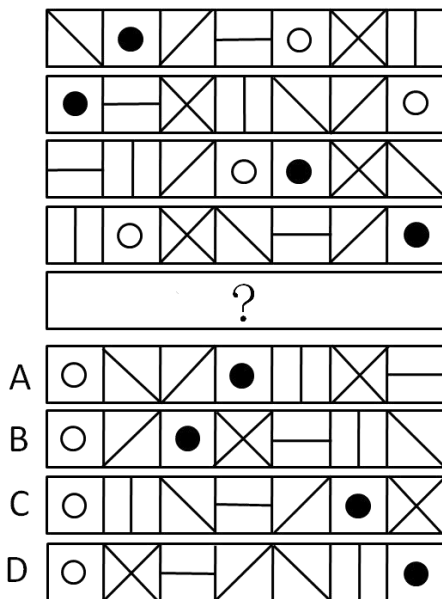
106. 下列选项中，符合所给图形的变化规律的是（ ）。



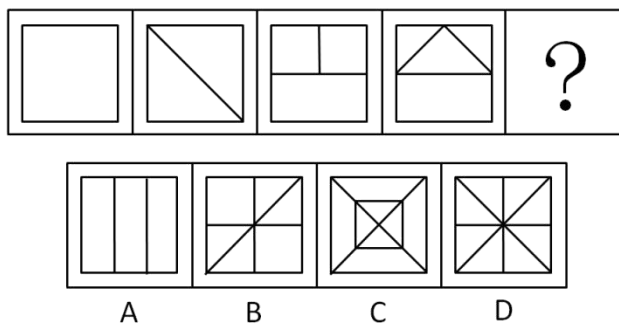
107. 下列选项中，符合所给图形的变化规律的是（ ）。



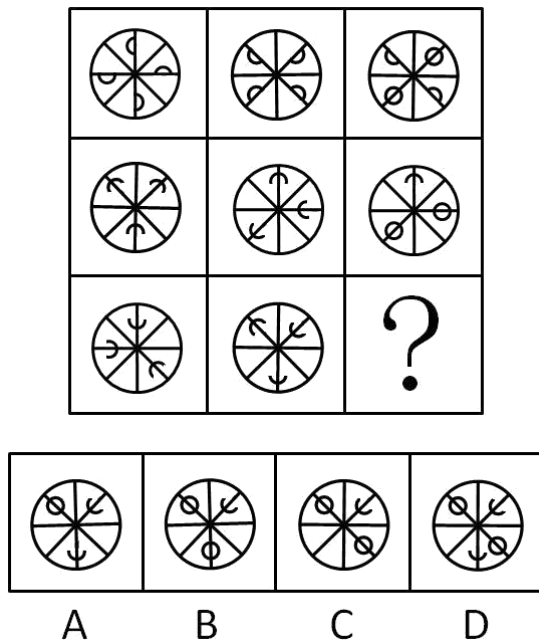
108. 下列选项中，符合所给图形的变化规律的是（ ）。



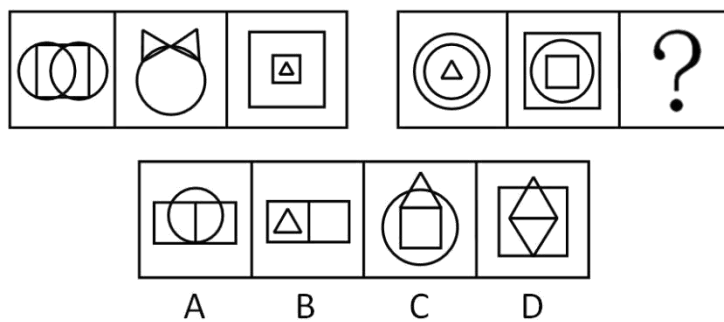
109. 下列选项中，符合所给图形的变化规律的是（ ）。



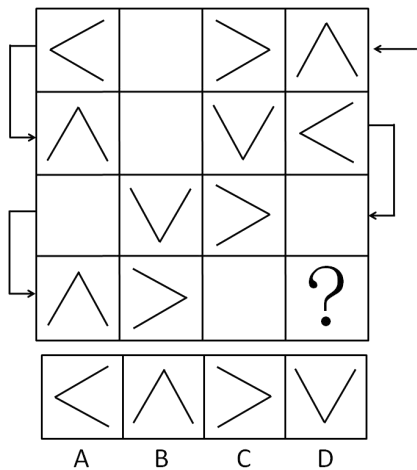
110. 下列选项中，符合所给图形的变化规律的是（ ）。



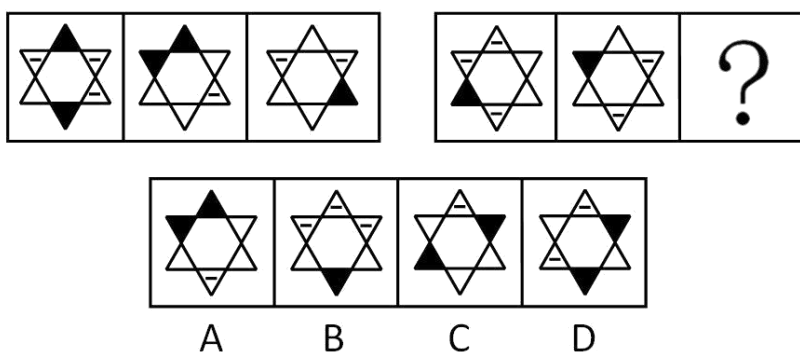
111. 下列选项中，符合所给图形的变化规律的是（ ）。



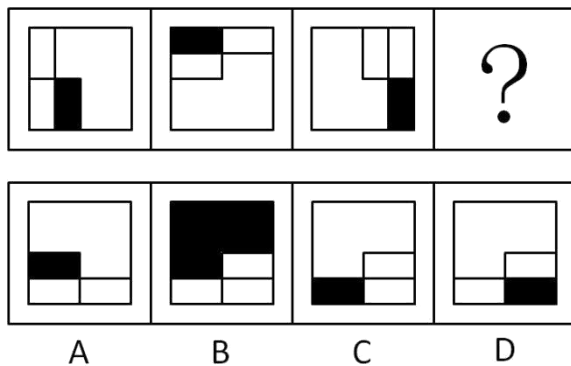
112. 下列选项中，符合所给图形的变化规律的是（ ）。



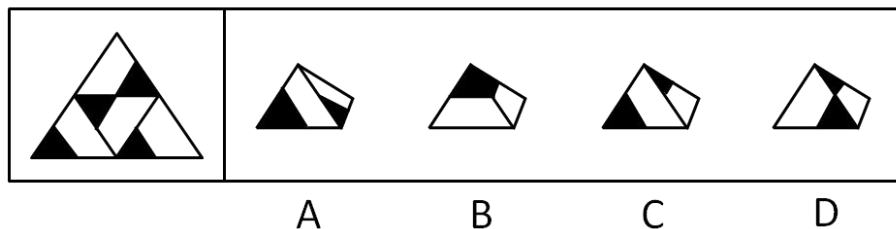
113. 下列选项中，符合所给图形的变化规律的是（ ）。



114. 下列选项中，符合所给图形的变化规律的是（ ）。



115. 下列选项中，符合所给图形的变化规律的是（ ）。



116. 环保人士担心塑料包装的大量使用会污染环境，力图使制造商想方设法回收塑料材料。然而，尽管他们做出了努力，但塑料制品的回收率只有6.5%。而玻璃容器的回收率却为33%。

以下（ ）项如果为真，对于解释塑料制品回收率相对较低的现象没有帮助。

- A. 许多工厂都能将玻璃回收再利用，但只有少数工厂能利用回收塑料进行生产
- B. 许多塑料制品是不兼容的，不能统一回收利用，而大部分玻璃制品是可兼容的
- C. 制造新型塑料需要耗费更多的石油，而制造新型玻璃则可使用再生资源
- D. 利用回收塑料生产出的产品质量差，而玻璃的再生品则不存在这样的问题

117. 某天夜里。同宿舍的小赵、小钱、小孙、小李在谈论各自以及隔壁宿舍小周喜欢的电视频道。

小赵说：“我和小钱都喜欢看教育频道，小孙喜欢看艺术频道。”

小钱说：“我与小李都喜欢看财经频道，小孙喜欢看艺术频道。”

小孙说：“我与小赵都不喜欢看教育频道，小周喜欢看纪实频道。”

小李说：“小赵和小钱都喜欢看教育频道，我喜欢看新闻频道。”

若他们都只说对了两个人对电视频道的喜好，则小周喜欢的电视频道是（ ）

- A. 纪实频道
- B. 教育频道
- C. 新闻频道
- D. 艺术频道

118. 随着移动设备的流行，手机、平板电脑（PAD）逐渐渗透到人们的生活。很多人也由“离不开电视”变为“离不开手机和PAD”。有人认为，过多地使用电脑会减少人们看电视的时间，毕竟时间是有限的。但有调查显示，“用电脑的时间”增多的人并没有减少看电视的时间。

为了验证上述调查结果的准确性，以下（ ）项是最需要考虑的。

- A. 在不用或很少使用电脑的人群中，是否看电视的时间也在减少
- B. 除了参与调查的这部分人群，其他人群是否很多人都说自己经常看电视
- C. 在参与调查的人中，所看电视节目的类型是否会随着用电脑的时间上升而改变
- D. 被调查者所谓的“用电脑的时间”是包括了工作中使用电脑的时间

119. 人口平均预算寿命是反映一个国家和地区人民健康水平的重要指标。第六次全国人口普查显示，2010年我国人口平均预期寿命达74.83岁，而建国初期我国人口平均预期寿命只有35岁左右。因此，六十多年前人们认为的老年人现在看起来其实只是中年人。

以下哪项如果为真，最能削弱上述观点。（ ）

- A. 建国以来，新生婴儿死亡数量的减少是人口平均预期寿命增加的最重要原因
- B. 建国初期，国家正从战乱转向和平，全国形势仍不稳定，人口数量远低于现在
- C. 建国初期，生活环境比艰苦，人们的营养水平比现在差得多
- D. 随着医学的发展，医疗水平比建国初期有很大提高

120. 某神经内科医生对病人说：“市场上所出现的合成药S对失眠有较好的疗效，但由于对S的长期副作用不清楚，因此我不建议使用此药。”有病人反驳道：“你的言行不一，你开了很多有副作用的药给我，所以你拒绝使用S药的真正原因并不是药物的副作用。”

病人的观点是有缺陷的，因为（ ）。

- A. 用过一段时间后，S药的副作用自然会表现出来
- B. 已知的风险可用特定方法来降低，而未知的风险则不行

- C. 医生有可能不相信S药的功效，而不是担心它的副作用
- D. 合成药物与天然药物的副作用以及应对方法实不相同的

121. 适合于实验用的小动物必须要繁殖快而且其基因要尽可能多的与人的相似；有些小动物虽然繁殖快但与人相似的基因很少；所以，有些繁殖快的小动物并不适合用于实验。

以下（ ）项的逻辑结构与题干的最为类似。

A. 按相关规定，要获得国家贫困生奖学金，申请者必须家庭贫困并且成绩优秀；有些这一奖学金的获得者家庭非常贫困，但成绩并不优秀；显然，评定国家贫困生奖学金的规定没有得到严格的执行

B. 一部电影要获得好的票房，必须既有可看性又有成功的市场发行；有些票房好的电影其实可看性并不强；所以，有些电影的票房之所以好主要考的是成功的市场发行

C. 要修读《认知科学的哲学》这门课，必须已经修过《知识论》，并且对认知科学感兴趣；有些学生虽然对认知科学很感兴趣，但没有修过《知识论》；因此，有些对认知科学感兴趣的学生不能修读《认知科学的哲学》这门课。

D. 一般来说，不是每周进行系统维护的电脑在使用一年后都要拿到专卖店去维修；有些电脑在用了很长时间后也不需要拿到专卖店去维修；因此，有些电脑每周都进行了系统维护

122. 赤橙黄绿青蓝紫7只彩球在桌上自左至右排成一排，要求：

- (1) 橙色要放在第三；
- (2) 青色和紫色不能相邻；
- (3) 绿色要在黄色和紫色的前面；
- (4) 赤色和黄色必须相邻。

如果青色在黄色之前一位，那么以下安排中哪项必定为真：（ ）

- A. 紫色在绿色后一位
- B. 蓝色在第一位或第二位
- C. 绿色在橙色的前面
- D. 赤色在青色的前面

123. 政府环保部门的官员若要在本次民间环保研讨会上发言，他就必须是民间环保组织的成员。但是，会议规定，作为一个民间环保组织的成员，不允许既是政府环保部门的官员又在这次民间环保研讨会上发言。

如果上述断定为真，以下（ ）项也为真

- A. 在这次研讨会上发言的人中，没有政府环保部门的官员
- B. 只有民间环保组织的成员才能在这次研讨会上发言
- C. 除了政府环保部门的官员，没有人在这次研讨会上发言
- D. 在这次研讨会上发言的人，没有民间环保组织的成员

124. 如果高等学校能够大量聘用海外一流大学获得博士学位的毕业生，无疑将有助于提升教学质量与科研水平。因此，录用获得国内高校博士学位的毕业生，将无助于提升教学质量和科研水平。

以下（ ）项如果为真，将对上述观点构成最有力的质疑。

- A. 高等学校不可能做到完全聘用在海外一流大学获得博士学位的毕业生
- B. 在许多高等学校，有相当一部分教师毕业于国内高校，并没有海外留学的经历
- C. 在海外一流大学获得博士学位的毕业生更愿意留在海外就业，即便回国后也倾向于在外企上班
- D. 高等学校聘用的在海外一流大学获得博士学位的毕业生通常都是国内高校与海外大学联合培养的，他们也拥有国内大学颁发的博士学位证书

125. 在使用了各种常规的广告和促销手段后, 某电商的网络销售收入并没有如预期那样得到提高, 为此管理层重金聘请专业人士进行市场分析。分析报告提出, 开通了移动支付(通常指使用智能手机对所消费的商品或服务进行账务支付)功能的人群才是该电商真正潜在的顾客群。于是管理层决定与某大型商业银行合作, 在新开通移动支付功能的人群中开展宣传和促销。但一个月后, 效果并不理想, 网络销售收入没有明显增长。

以下()项如果为真, 最能解释上述结果

- A. 由于交易的安全性受到质疑, 最近开通移动支付功能的人有所减少
- B. 由于移动支付是一项新兴业务, 消费者对其态度比较谨慎
- C. 一般来说, 新开通移动支付功能的人需要经过一段时间后才有可能进行此类的网络购物
- D. 网络购物在白领中较为普及, 但他们更希望电商能够提供一些有特色的服务

六、阅读下列材料回答问题

某机构对A国科研工作者进行了调查, 发现现阶段女性科研工作者的申请基金情况以及薪资水平仍然不乐观。下面是A国科研工作者的人数, 以及男性、女性科研工作者申请A国NIH基金和平均工资水平的比较。

表 1973年和2008年A国科研工作者人数

	女性科研工作者	男性科研工作者
1973年	10700	107200
2008年	93400	179400

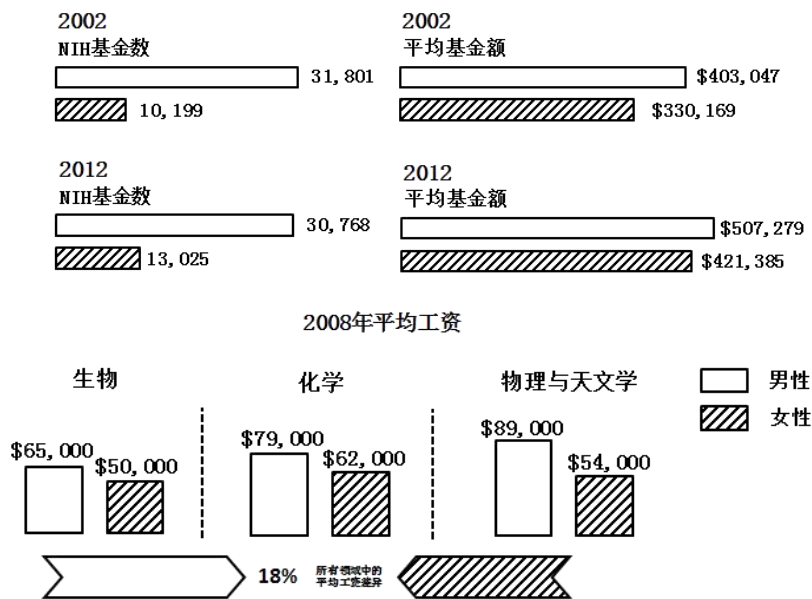


图 男性、女性科研工作者申请A国NIH基金和平均水平的比较情况

126. 2012年A国科研工作者申请到NIH基金共约()美元

- A. 98亿
- B. 134亿
- C. 180亿
- D. 211亿

127. 与2002年相比, 十年来A国NIH基金数量中, 女性申请者的占比约提高了()

- A. 3.6%
- B. 5.5%
- C. 9.8%
- D. 12.1%

128. 假设科研工作者都是博士学位, 在2008年取得博士学位的女性为46000人, 其中36%从事科研工作, 则在2008

年的女性科研工作者中，有（ ）人不是在2008年取得博士学位的

- A. 96840 B. 86840 C. 76840 D. 66840

129. 根据所给材料，下列说法正确的是（ ）。

- A. 与1973年相比，2008年女性科研工作的增长速度大约是男性的7.2倍
 B. 2002-2012年，男性科研工作者和女性科研工作者申请到的NIH平均基金额的差距在缩小
 C. 2008年各领域平均工资中，物理与天文学的男性、女性平均工资均为最高
 D. 女性在科研工作者中所占的比例从1973年的9.1%提高到了2008年的34.2%

130. 就2008年而言，在下列选项中，男性科研工作和和女性科研工作的平均工资之比最小的是（ ）

- A. 生物 B. 化学 C. 物理和天文学 D. 所有领域的平均

资料分析根据下列资料，回答问题。

表 某地区 2012 年就业数据

类别	年满 16 岁以上的自由公民	劳动力人口			
		数量 (千人)	劳动力人口占比 (%)	就业人口数量 (千人)	失业人口数量 (千人)
总计	15,452	9,476	61.3	8,707	769
16~19 岁	1,057	283	26.8	213	70
20~24 岁	1,409	866	61.4	755	111
25~34 岁	2,748	2,198	80	1,997	201
35~44 岁	2,384	1,919	80.5	1,785	134
45~54 岁	2,838	2,228	78.5	2,086	142
55~64 岁	2,353	1,513	64.3	1,434	80
65 岁及以上	2,633	469	17.6	438	31
男性	7,413	4,968	67	4,550	418
16~19 岁	539	152	28.1	113	39
20~24 岁	702	428	61.1	363	66
25~34 岁	1,383	1,207	87.3	1,099	108
35~44 岁	1,147	1,025	89.4	956	68
45~54 岁	1,382	1,139	82.4	1,066	73
55~64 岁	1,126	765	68	719	46
65 岁及以上	1,135	251	22.1	233	18
女性	8,039	4,509	56.1	4,157	352
16~19 岁	519	131	25.3	100	31
20~24 岁	708	437	61.8	392	45
25~34 岁	1,365	991	72.6	898	94
35~44 岁	1,237	894	72.3	829	66
45~54 岁	1,457	1,089	74.7	1,020	69
55~64 岁	1,227	748	60.9	715	33
65 岁及以上	1,528	218	14.3	204	14
已婚男性	3,576	2,601	72.7	2,471	129
已婚女性	3,461	2,062	59.6	1,962	99

注：就业人口占比=就业人口/年满16岁以上的自由公民数

劳动力人口占比=劳动力人口/年满16岁以上的自由公民数

失业率=失业人口/劳动力人口

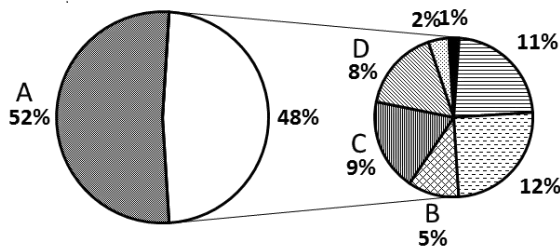
131. 在下列年龄段的年满16岁以上的自由公民中，失业率超过10%的是（ ）

- A. 16-19岁 B. 25-34岁 C. 45-54岁 D. 65岁以上

132. 男性失业人口在全部劳动力人口中所占比重比女性失业人口（ ）

- A. 约少0.6个百分点 B. 约少0.7个百分点 C. 约多0.6个百分点 D. 约多0.7个百分点

133. 下图为劳动力人口结构情况，结合表中信息可判断A、B、C、D分别代表（ ）



- A. 男性劳动力、20-24岁女性劳动力、35-44岁女性劳动力、55-64岁女性劳动力
 B. 男性劳动力、20-24岁女性劳动力、55-64岁女性劳动力、25-34岁女性劳动力
 C. 男性劳动力、65岁及以上女性劳动力、16-19岁女性劳动力、35-44岁女性劳动力
 D. 女性劳动力、20-24岁男性劳动力、55-64岁男性劳动力、16-19岁男性劳动力
134. 关于各年龄段就业人数与失业人数的相关情况，下列说法正确的是（ ）。
- A. 从失业、就业两方面看，各年龄段男性人数都多于女性人数
 B. 失业率最高的为16-19岁的男性，其失业率为24.1%
 C. 就业人口最多的年龄段为45-54岁
 D. 失业率最低的未45-54岁的女性
135. 根据资料，下列表述中正确的是（ ）。
- A. 各年龄段的男性和女性相比，劳动力人口占比最大的年龄段是相同的
 B. 已婚男性的就业人口占比、失业率、劳动力人口占比普遍高于已婚女性
 C. 女性公民的人口、劳动力人口和就业人口都高于男性
 D. 男性在各个年龄段的失业率都高于女性

阅读下列材料回答问题

2013年1-7月份，某市规模以上工业增加值同比增长12.0%，增速比去年同期提高1.4个百分点。

1-7月份，全市国有及国有控股企业完成增加值同比下降3.5%；民营企业完成增加值同比增长24.8%；外商控股企业完成增加值同比下降3.1%。三者增加值占全市规模以上工业增加值总量的比重为20：62：18。轻工业完成增加值同比增长17.4%；重工业完成增加值同比增长10.1%。轻重工业增加值占全市规模工业总量的比重为28：72，与去年同期持平。

在37个行业中，向上拉动全市工业经济增长较大的行业有：化工行业完成增加值176.2亿元，同比增长81.3%；医药制造业完成增加值21.2亿元，同比增长24.7%；农副食品加工业完成增加值223.5亿元，同比增长19.6%；服装行业完成增加值56.7亿元，同比增长19.4%；专用设备制造业完成增加值118.4亿元，同比增长16.0%；通用设备制造业完成增加值272.9亿元，同比增长15.5%；汽车制造业完成增加值57.4亿元，同比增长9.3%。向下拉动工业经济增长较大的行业有：石油加工业完成增加值168.5亿元，同比下降1.5%；电子信息业完成增加值63.4亿元，同比下降12.2%；

铁路船舶制造业完成增加值89.2亿元，同比下降26.9%。

1-7月份，全市完成销售产值6258.1亿元，同比增长12.7%，其中，完成国内销售产值4995.2亿元，同比增长15.7%；完成出口交货值1262.9亿元。

1-7月份，全市实现软件销售收入712亿元，同比增长25.8%，出口22亿美元，同比增长19.5%。实现利润50.8亿元，同比增长20.9%，实现税金51.2亿元，同比增长26.8%。

136. 该市2013年1-7月份规模以上工业增加值约比2011年同期增长了（ ）。

- A. 1.4% B. 13.4% C. 22.6% D. 23.9%

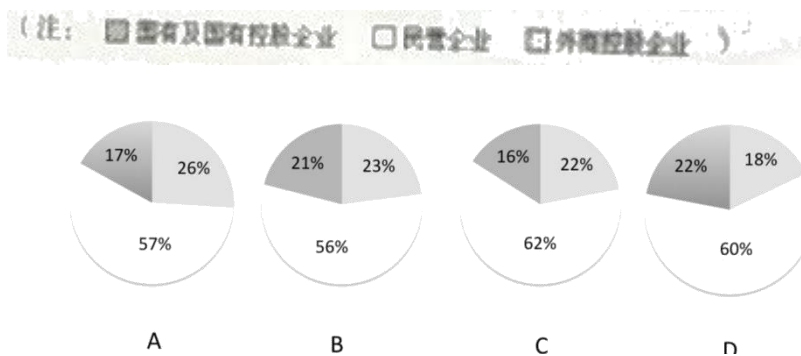
137. 以下对该市各行业按2012年1-7月份完成增加值从高到底排序正确的是（ ）。

- A. 专用设备制造业、农副食品加工业、电子信息业 B. 铁路船舶制造业、医药制造业、通用设备制造业
C. 石油加工业、化工行业、汽车制造业 D. 服装行业、汽车制造业、电子信息业

138. 2013年1-7月份该市完成出口交货值比上年约增长了（ ）。

- A. -2.6% B. 2.2% C. 9.7% D. 18.7%

139. 下列统计图中，（ ）最接近2012年1-7月份该市国有及国有控股企业、民营企业 and 外商控股企业完成增加值占全市规模以上工业增加值总量的比重构成。



140. 关于2013年1-7月份该市规模以上工业运行情况，下列表述正确的是（ ）。

- A. 轻工业完成增加值同比增量高于重工业
B. 在37个行业中，完成增加值最高的行业也是同比增速最快的行业
C. 完成销售产值比上年同期增长1000亿元以上
D. 软件行业利润率低于上年同期水平